

VÝROČNÍ ZPRÁVA 2024

MAS VLTAVA, z. s.



POSLÁNÍ MAS Vltava, z. s.

Podpora a koordinace všestranného rozvoje mikroregionu Vltavotýnsko



MIKROREGION VLTAVOTÝNSKO

STRUČNÝ POPIS ÚZEMÍ

Mikroregion Vltavotýnsko se rozkládá v severní části okresu České Budějovice, sousedí s okresy Písek a Tábor (obec Čenkov u Bechyně spadá pod okres Tábor, obec Dražíč spadá pod okres Písek). Oblast je spravována městem Týn nad Vltavou (obec III. typu pověřená výkonem státní správy), které leží poblíž soutoku Vltavy s Lužnicí. V tomto městě žije zhruba 56 % z celkového počtu 14 123 obyvatel mikroregionu. Jinak zde převažují malé obce (8 obcí do 270 obyvatel).



Písecké hory u Všeteče



Lidová architektura (Hartmanice)

Oblast Vltavotýnska tvoří přechod severního okraje Budějovické pánve a západního okraje Třeboňské pánve v mírně zvlněnou Táborskou pahorkatinu na severu. Ze severozápadní strany zasahují do správního obvodu Písecké hory, směrem jihozápadním se reliéf terénu svažuje do poměrně rovinné Vodňanské (Blatské) pánve. Celkově má podstatná část Vltavotýnska charakter zvlněné náhorní roviny, jejíž nadmořská výška kolísá od 352 m n.m. (Neznašov u soutoku Lužnice a Vltavy) do výše 626 m n. m. (Vysoký Kamýk v Píseckých horách). Značnou úlohu na utváření krajiny mají přede-vším dva významné vodní toky – Vltava a Lužnice, vytvářející v jinak mírně zvlněné krajině výrazně zahloubená koryta se strmými zalesněnými břehy.

CHARAKTER ÚZEMÍ OVLIVŇUJÍCÍ STRATEGII OBLASTI

Vltavotýnsko je převážně venkovskou oblastí. Průmyslová výroba je zde zastoupena zejména v Týně nad Vltavou a částečně i v některých větších obcích. Velkým podnikem s celostátním významem je Jaderná elektrárna Temelín.

V mikroregionu mají významné zastoupení i drobní živnostníci, např. truhláři nebo zámečníci. Pokud jde o zbývající obce, jejich obyvatelstvo se zabývá převážně zemědělskou výrobou, což souvisí s historickým vývojem krajiny. Vzhledem k vysokému zastoupení zemědělsky využitelné půdy (cca 60 % celkové výměry mikroregionu) je zemědělství významným odvětvím hospodářství Vltavotýnska. Hospodaří zde několik zemědělských družstev i samostatně hospodařící rolníci. Pozornost se soustřeďuje i na ochranu životního prostředí a nakládání s bioodpady.



Otáčivé hlediště v Týně nad Vltavou

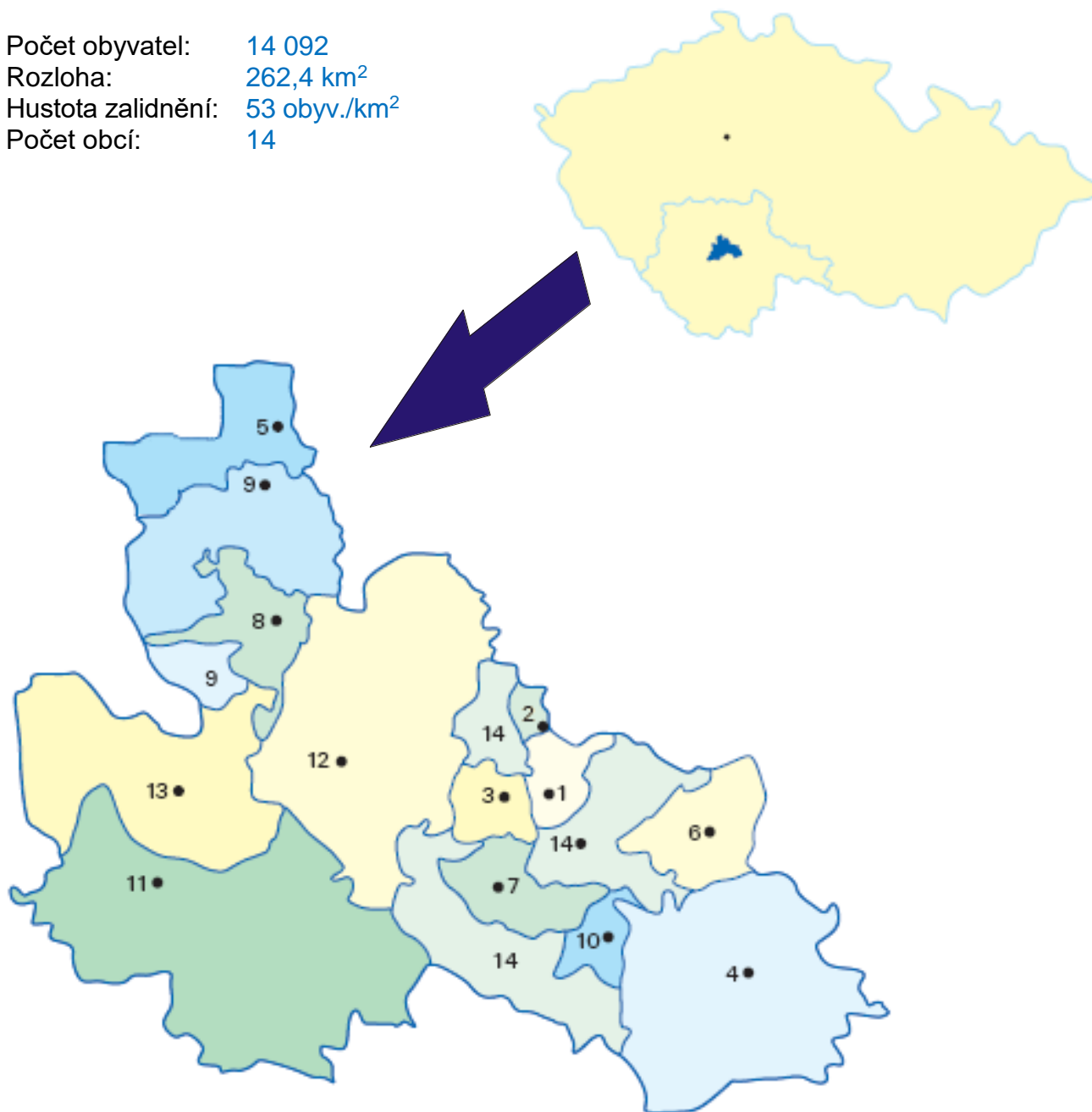


Řeka Vltava

Turisticky zajímavou lokalitou jsou řeky Vltava a Lužnice, které nabízejí široké možnosti rekreace – koupání, vodní sporty, rybaření apod. Mírně zvlněný terén mikroregionu je vhodný pro pěší i cykloturistiku, zdejší lesy jsou rájem houbařů. Dlouholetou tradici má týnský amatérský soubor „Divadelní společnost Vltavan“, který vystupuje mj. i na místním otáčivém hledišti, atraktivitě přitahující každoročně mnoho turistů, podobně jako např. Vltavotýnské kulturní léto, zrekonstruované Městské muzeum v Týně nad Vltavou nebo Jihočeské zemědělské muzeum v Netěchovicích. Vltavotýnsko nabízí kulturní a sportovní příležitosti, klid a především nenarušenou přírodu vhodnou k rekreaci.

MAPA PŮSOBNOSTI MAS VLTAVA, z. s.

Počet obyvatel: 14 092
Rozloha: 262,4 km²
Hustota zalidnění: 53 obyv./km²
Počet obcí: 14



1. Bečice		8. Hosty	
2. Čenkov u Bechyně		9. Chrástany	
3. Dobšice		10. Modrá Hůrka	
4. Dolní Bukovsko		11. Temelín	
5. Dražič		12. Týn nad Vltavou	
6. Hartmanice		13. Všemyslice	
7. Horní Kněžeklady		14. Žimutice	

Pozn.: Počet obyvatel platí k 31. 12. 2024 (zdroj: Český statistický úřad)

VZNIK MAS VLTAVA, z. s.

Sdružení měst a obcí Vltava v roce 2003 spolupracovalo na projektu „Zapojení nestátních neziskových organizací do přípravy venkova na využívání strukturálních fondů EU“ realizovaného občanskými sdruženími Omegou Liberec a Centrem pro komunitní práci (CpKP) jižní Čechy a podpořeného Nadací rozvoje občanské společnosti. V rámci projektu byla zpracovaná Strategie pro iniciativu LEADER+ Rozvoj Vltavotýnska. To bylo prvotním podnětem pro založení neformální místní akční skupiny (MAS) složené z představitelů obcí mikroregionu Vltavotýnsko, podnikatelů a neziskových organizací.

V roce 2004 proběhla formalizace místního partnerství a 29. března byla založena MAS Vltava, o. s. Při sestavování členské základny se vycházelo zejména ze zkušenosti se zpracováním strategického a rozvojového plánu v roce 2001, na kterém v 6 pracovních skupinách spolupracovalo cca 50 lidí.

V roce 2015 proběhla transformace občanského sdružení MAS Vltava, o. s. dle nového občanského zákoníku. MAS Vltava se tak stala zapsaným spolkem – MAS Vltava, z. s. Aktuálně má MAS Vltava 29 členů (k 31. 12. 2024).

POSILÁNÍ A CÍLE MAS VLTAVA, z. s.

MAS Vltava sdružuje představitele obcí mikroregionu Vltavotýnsko, podnikatele a neziskové organizace. Posláním MAS Vltava je podpora a koordinace všestranného rozvoje mikroregionu Vltavotýnsko. Hlavní cíle sdružení dle aktuálních platných stanov jsou následující:

- ochrana nejvýznamnějších hodnot na území působnosti MAS Vltava, kterými jsou zejména zachovalá příroda, estetická krajina, kulturní bohatství a zdravé životní prostředí, zemědělství,
- podpora rozvoje občanských iniciativ na místní a regionální úrovni, zvláště pak na území působnosti MAS Vltava,
- zvýšení ekonomické prosperity a kvality života v tomto území, včetně podpory malého a středního podnikání, zemědělství, bydlení, školství, využití volného času, rozvoje veřejné dopravy, turistického ruchu, péče o památky, informatiky, aj.,
- zabezpečení koordinovaného postupu členů při všestranném rozvoji výše uvedeného území (zejména dosažení optimálního rozvoje venkova za dodržení principů trvale udržitelného rozvoje), soustředění sil a prostředků při prosazování záměrů přesahujících svým rozsahem a významem možnosti jednotlivých členů, včetně zajišťování příslušných finančních zdrojů.

ČINNOST MAS VLTAVA, z. s.

Již 20 let se místní akční skupině MAS Vltava daří úspěšně naplňovat cíle, které si stanovila při svém vzniku v roce 2004.

REGIONÁLNÍ PROJEKTOVÉ CENTRUM

Významným počinem, který se podílí na úspěšném fungování spolku, byl mj. vznik Regionálního projektového centra. MAS Vltava má sice sídlo v obci Hartmanice, ale kancelář provozuje od roku 2007 právě v Regionálním projektovém centru (RPC), v podloubí domu U Zlatého orla v Jiráskově ulici, přímo v centru Týna nad Vltavou. Díky své strategické poloze je tak kancelář MAS Vltava stále na očích a snadněji dostupná nejen pro všechny obyvatele mikroregionu Vltavotýnsko.



PODPORA OBČANSKÝCH INICIATIV

Významným cílem MAS Vltava je budování partnerství, podpora vzniku a aktivit spolků a sdružení, která vedou ke stabilizaci venkovského obyvatelstva na Vltavotýnsku a bohatšímu a pestřejšímu vyžití zdejších obyvatel.



V roce 2007 stála MAS Vltava u vzniku resp. znovuoobnovení Okrašlovacího spolku mikroregionu Vltavotýnsko. Mezi cíle sdružení patří mj. okrašlování, zalesňování a zvelebování krajiny, ochrana přírodních a kulturně-historických památek, péče o záchranu rázovitosti zdejší venkovské krajiny, osvětová činnost, podpora zájmu o přírodu a okolí svého bydliště.

V téže době se MAS Vltava podílela na vzniku Farmářského centra VLTAVA, které sdružuje aktivní zájemce a zájemce ze stran odborníků v poskytování potřebných služeb v oblasti poradenství pro zemědělství, lesnictví, potravinářský průmysl a související odvětví (např. agroturistika, obnovitelné zdroje energie, ekologické zemědělství či využívání biodpadů).

V roce 2010 byla MAS Vltava iniciátorem vzniku obecně prospěšné společnosti IN REGIO, o.p.s., která je kancelářím destinačního managementu s působností v oblasti cestovního ruchu, místního rozvoje a sociální integrace nejen na území Vltavotýnska. Cílem je zatraktivnění regionu - docílení větší otevřenosti, připravenosti a přístupnosti pro turisty.

GRANTOVÉ PROGRAMY JIHOČESKÉHO KRAJE

7 let se takto zpracovalo cca 197 žádostí do zhruba 35 různých grantových programů Jihočeského kraje. Podpořeno bylo nakonec 132 žádostí a znamenalo to přibližně 5,47 miliónů korun, které se podařilo získat pro žadatele z našeho mikroregionu.

Žádosti do grantových programů Jihočeského kraje v letech
2011 – 2024.

Grantový program	Žádosti	Dotace
GP Rozvoj venkova a krajiny, Podopatření 2.I.B Podpora začínajících včelařů	28	406 013,-
GP Podpora přímého prodeje jihočeských zemědělských a potravinářských produktů	7	606 000,-
GP Nemovité kulturní památky	2	164 548,-
GP Objekty kulturního dědictví	4	111 000,-
GP Podpora muzeí a galerií	8	210 000,-
GP Podpora kultury resp. podpora živé kultury	15	418 000,-
Příspěvkový program podpory v oblasti kultury pro rok 2011	1	20 000,-
GP Podpora přehlídek a soutěží pro rok 2011	1	15 000,-
GP Podpora cestovního ruchu	5	156 000,-
GP Podpora sportu	2	700 000,-
Příspěvek na financování úroků z úvěru pro předfinancování projektů	8	267 101,-
GP Podpora činnosti útulků pro zvířata	1	45 000,-
GP Podpora plánování sociálních služeb na území správních obvodů obcí s rozšířenou působností v Jihočeském kraji	2	33 660,-
GP Podpora služeb nedefinovaných v zákoně č. 108/2006 Sb., o sociálních službách	1	75 000,-
GP Zavádění nových technologií do středních a vyšších odborných škol	1	100 000,-
Celkem	86	3 327 322,-

V roce 2023 byla MAS Vltava vybrána v rámci veřejné zakázky malého rozsahu na zajištění podpory procesů plánování sociálních služeb na území Jihočeského kraje, realizované v rámci projektu Plánování sociálních služeb v Jihočeském kraji IV., reg. č. CZ.03.02.02/00/22_006/0000564 financovaného z Operačního programu Zaměstnanost plus.



Financováno
Evropskou unií



Jihočeský kraj

V Nové zelené úsporám light se podařilo úspěšně podat několik desítek žádostí.



MIKROREGION
VLTAVOTÝNSKO
MAS VLTAVA, z. s.

ROZVOJOVÁ STRATEGIE VLTAVOTÝNSKA 2014 – 2020 (SCLLD)

STRATEGIE KOMUNITNĚ VEDENÉHO MÍSTNÍHO ROZVOJE

Na přelomu let 2016 a 2017 prošla SCLLD náročným procesem hodnocení. 27. 6. 2017 pak byla SCLLD definitivně schválena. Následně v průběhu roku 2017 probíhaly přípravy na vyhlášení prvních výzev v jednotlivých operačních programech vč. zpracování a schválení potřebných příloh a dokumentů.

PROGRAMOVÉ RÁMCE A OPATŘENÍ ROZVOJOVÉ STRATEGIE VLTAVOTÝNSKA 2014 - 2020

Programový rámec IROP (Integrovaný regionální operační program)

Opatření 1 IROP - Vzdělávání

Modernizace objektů a vybavenosti ve vzdělávání

Opatření 2 IROP - Doprava a bezpečnost

Podpora šetrných forem dopravy a zvyšování bezpečnosti

Programový rámec OPZ (Operační program Zaměstnanost)

Opatření 1 OPZ - Sociální služby

Inovace, přístupy, spolupráce v sociálních službách

Opatření 2 OPZ - Rodina

Podpora vzdělávání a péče o děti po skončení školního vyučování a v době školních prázdnin

Programový rámec PRV (Program rozvoje venkova)

Fiche 1 PRV - Zvýšení konkurenceschopnosti zemědělců

Modernizace zemědělských podniků

Fiche 2 PRV - Přidávání hodnoty zemědělským a potravinářským produktům

Podpora zpracování zemědělských produktů a jejich uvádění na trh

Fiche 3 PRV - Podpora zakládání podniků a jejich rozvoje

Modernizace podniků, zavádění inovací, podpora výzkumu a vývoje, spolupráce

Fiche 4 PRV - Spolupráce a posílení konkurenceschopnosti prvovýrobců

Podpora odbytových řetězců s důrazem na výrobu a spotřebu v místě, spolupráce

Fiche 5 PRV - Odborné vzdělávání a informační akce

Zvyšování kvalifikace zemědělců

Fiche 6 PRV - Spolupráce MAS

Podpora partnerství, sítí

Fiche 7 PRV - Obnova a rozvoj vesnic

Zvyšování úrovně kvality infrastruktury pro kulturu, sport a volný čas

TRANSFORMACE A STANDARDIZACE MAS (2015)

Aby ale MAS Vltava vůbec mohla v období 2014 – 2020 získat dotace a rozdělovat je na Vltavotýnsku, musela nejprve získat Osvědčení o splnění standardů MAS. S tím souviselo splnění mnoha náročných podmínek. Těmi nejdůležitějšími úkoly byla transformace dle nového občanského zákoníku vč. zásadních úprav a odsouhlasení nových stanov, volby orgánů spolku a zanesení veškerých změn do spolkového rejstříku. MAS si též musela povinně zřídit datovou schránku. V prosinci roku 2015 MAS Vltava obdržela Osvědčení o splnění standardů MAS.

REALIZACE SCLLD NA VLTAVOTÝNSKO PŘINESLA DESÍTKY MILIÓŇŮ KČ

Jestliže v předchozím programovém období 2007 – 2013 se MAS Vltava díky úspěšné realizaci rozvojové strategie podařilo na Vltavotýnsko získat téměř 26,5 miliónů Kč na dotace pro projekty zemědělců, podnikatelů, obcí či neziskových organizací, pak na další programové období 2014 – 2020 MAS Vltava získala o více než 17 miliónů Kč více, konkrétně necelých 43,7 miliónů Kč! Kromě projektů zemědělců, podnikatelů, obcí či neziskových organizací jsou z dotací podporovány též mateřské školy a základní školy z celého Vltavotýnska.

Získané prostředky na období 2014 – 2020 dle jednotlivých programových rámců SCLLD MAS Vltava

Programový rámec	Alokace
Integrovaný regionální operační program (IROP)	17 647 690 Kč
Operační program Zaměstnanost (OPZ)	12 200 571 Kč
Program rozvoje venkova (PRV)	13 848 640 Kč
Celkem	43 696 901 Kč

Samotnou realizaci Rozvojové strategie Vltavotýnska 2014 – 2020 resp. tzv. Strategie komunitně vedeného místního rozvoje (SCLLD) MAS Vltava zahájila v roce **2018**, kdy byly vyhlášeny první výzvy na předkládání žádostí o dotaci. Díky tomu se podařilo rozjet realizaci SCLLD ve všech programových rámcích.



EVROPSKÁ UNIE
Evropský fond pro regionální rozvoj
Integrovaný regionální operační program



MINISTERSTVO
PRO MÍSTNÍ
ROZVOJ ČR

V rámci programového rámce OPZ (Operační program Zaměstnanost) byla vyhlášena Výzva MAS Vltava – Rodina I. Do výzvy byly podány dvě žádosti zaměřené na příměstské tábory a dětské skupiny. Obě žádosti jsou ukončeny po fyzické realizaci a byly jim vyplaceny dotační prostředky.

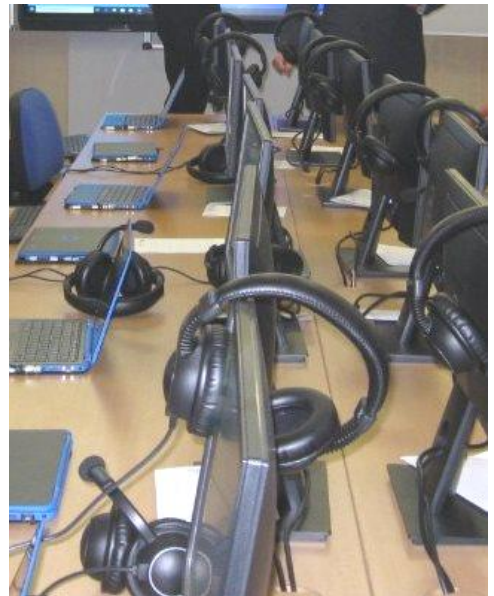
Největší zájem mezi žadateli byl o Výzvu MAS č. 1 k předkládání Žádostí o podporu v rámci operace 19.2.1. Programu rozvoje venkova na období 2014 – 2020 (programový rámec PRV), kde uspělo celkem 16 žádostí, ve kterých převažují zejména žádosti zemědělců o dotaci na pořízení rozličných strojů, jako je např. traktor, nahrabovačka, cisterna, přepravník zvířat, kompaktor, žací lišta či svinovací lis na balíky, podpořen byl např. i projekt na vybavení zpracovny zeleniny (viz foto níže). Všechny projekty úspěšně dokončily realizaci v roce 2019.



V rámci programového rámce IROP (Integrovaný regionální operační program) MAS Vltava v roce 2018 vyhlásila 2 výzvy. Do výzvy č. 1 IROP MAS Vltava "MAS Vltava - IROP - Podpora šetrných forem dopravy a zvyšování bezpečnosti" se zejména kvůli náročným podmínkám nakonec přihlásil pouze jediný žadatel. Nakonec se však jednalo o první zrealizovaný projekt v rámci celé SCLLD MAS Vltava, konkrétně projekt Chodník Milevská – 2. fáze realizovaný městem Týn nad Vltavou (viz foto níže).



Ve výzvě č. 2 IROP MAS Vltava "MAS Vltava – IROP – Modernizace objektů a vybavenosti ve vzdělávání" se svými projekty úspěšy obě týnské základní školy. Jedna ze základních škol v projektu řešila žákovskou cvičnou školní kuchyňku a modernizaci počítačové učebny, druhá ZŠ v projektu řešila jazykovou laboratoř. Realizace zmíněných projektů je již úspěšně dokončena (viz foto níže) a žadatelům byla proplacena dotace.



Kromě administrace žádostí podpořených v roce 2018, o kterých byla řeč, v předchozích odstavcích, MAS Vltava v roce **2019** vyhlásila další výzvy na předkládání žádostí o dotaci v rámci realizace SCLLD.

V rámci programového rámce IROP MAS Vltava vyhlásila 2 výzvy, opět v obou opatřeních (Opatření 1 IROP – Vzdělávání a Opatření 2 IROP – Doprava a bezpečnost). Podpořeny byly projekty dalších dvou základních škol na Vltavotýnsku, konkrétně ZŠ Chrášťany a ZŠ Dolní Bukovsko, a dále projekt obce Žimutice na výstavbu chodníku podél frekventované komunikace II/147. Projekty jsou již ukončeny a proplaceny.

V rámci programového rámce OPZ (Operační program Zaměstnanost) byla v roce 2019 vyhlášena Výzva MAS Vltava - Sociální služby I. Do výzvy byly podány 4 žádosti zaměřené na zlepšení dostupnosti a udržitelnosti kvalitních sociálních služeb, komunitních a doprovodných služeb, které přispívají k sociálnímu začleňování a k prevenci sociálního vyloučení. Hodnocením a výběrem úspěšně prošly 3 žádosti, z toho jedna jako náhradní. Ta byla v roce 2020 dodatečně podpořena. Podařilo se úspěšně dokončit realizaci těchto projektů. Absorpční schopnost může být v budoucnu důležitým měřítkem při schvalování další rozvojové strategie vč. jednotlivých programových rámců.



Díky podpoře ožilo i zbrusu nové Komunitní centrum sounáležitosti v Týně nad Vltavou

I v programovém rámci PRV byla v roce 2019 vyhlášena další výzva, která byla tentokrát zaměřena pouze na dosud nevyhlášené fiche (Fiche 4 PRV - Spolupráce a posílení konkurenceschopnosti prvovýrobců a Fiche 5 PRV - Odborné vzdělávání a informační akce). Do Výzvy č. 2 PRV se však žádný žadatel nepřihlásil.

Jednou z nejdůležitějších aktivit MAS Vltava v roce 2019 bylo **střednědobé hodnocení SCLLD** (jinak též midterm evaluace). Hodnotitelé prováděli evaluaci na základě zadání Odboru regionální politiky při Ministerstvu pro místní rozvoj. MAS Vltava prováděla hodnocení s využitím předepsaných metod a postupů. Evaluační zpráva byla následně schválena 14. 10. 2019. Na základě klíčových zjištění a doporučení v rámci střednědobého hodnocení SCLLD Členská schůze schválila změny v programovém rámci PRV. Zásadní změnou byl přesun nevyčerpaných prostředků z fichí, o které nebyl mezi žadateli zájem (tzn. fiche 4, 5 a 6), do nové fiche 7 zaměřené na aktivity v článku 20, o které je naopak mezi potenciálními žadateli zájem (tzn. b) Mateřské a základní školy a f) Kulturní a spolková zařízení vč. knihoven).

Tyto kroky se promítly do realizace SCLLD v roce **2020**. O 3. výzvu v rámci programového rámce PRV byl opět velký zájem a uspělo celkem 11 žádostí. MAS Vltava podpořila 4 projekty zemědělců (strojové vybavení, zpracovna ovoce či mobilní kurník), dále 5 projektů podnikatelů (strojové vybavení pro truhláře, např. formátovací pila, srovnávací fréza či olepovačka hran, pořízení dodávkového automobilu či samoobslužného parního čističe), projekt na rekonstrukci podlah v kulturním domě v Dražiči a také projekt neziskové organizace na sociální zařízení pro táborovou základnu.



V rámci programového rámce IROP MAS Vltava vyhlásila 2 výzvy, opět v obou opatřeních (Opatření 1 IROP - Vzdělávání a Opatření 2 IROP - Doprava a bezpečnost). Podpořen byl projekt obce Dolní Bukovsko na výstavbu chodníku, který je již zrealizován. Výzva na Opatření 1 – Vzdělávání končila až v roce 2021. Přihlásily se do ní žádosti dvou základních škol z Vltavotýnska, konkrétně ZŠ Chrástřany a ZŠ Týn nad Vltavou, Malá Strana. Oba projekty zrealizovány.

V roce **2021** vyhlásila 4. výzvu v rámci programového rámce PRV. Z celkového počtu 15 žádostí MAS Vltava podpořila 13 žádostí, z toho 8 projektů zemědělců (strojové vybavení, např. žací lišta, automatická balička píce, čelní nakladač či hloubkový podryvací kypřič), 3 projekty podnikatelů (strojové vybavení pro truhláře, např. vysokotlaké stříkací zařízení, vrtací a lisovací stroj či lešení), projekt města Týna na rekonstrukci zahrady v MŠ Dewetterova a projekt místního spolku na rozšíření spolkového zázemí (pořízení jurty a sociálního zařízení). Všechny projekty zrealizovány kromě jednoho podnikatelského.

V roce **2023** pak MAS Vltava vyhlásila poslední 5. výzvu PRV. Bylo podáno celkem 11 žádostí.

V roce **2024** se MAS zaměřila na podporu projektů při jejich realizaci, při předkládání žádostí o platbu, zpráv o realizaci a zpráv o udržitelnosti projektu a poskytovala součinnost při zajištění udržitelnosti projektů.

S realizací SCLLD úzce souvisel také projekt **II. Zlepšení řídicích a administrativních schopností MAS Vltava**, ze kterého je placen projektový tým a také provozní náklady v letech 2018 – 22. V roce 2023 pak byl realizován projekt **III. Zlepšení řídicích a administrativních schopností MAS Vltava**.

STRATEGIE KOMUNITNĚ VEDENÉHO MÍSTNÍHO ROZVOJE MAS VLTAVA, z. s. NA OBDOBÍ 2021–2027 (SCLLD)

STRATEGIE KOMUNITNĚ VEDENÉHO MÍSTNÍHO ROZVOJE

MAS Vltava v roce 2021 uspěla s podáním rozvojové strategie pro nové programové období 2021-2027. MAS zpracovala **koncepční část SCLLD MAS Vltava pro období 2021 – 2027**, která byla na podzim schválena řídicím orgánem. Schválení této strategie příslušnými orgány umožňuje mj. také čerpání prostředků z operačních programů EU a vyhlášení výzev. Podmínkou je schválení Programových rámců. Prvním předloženým programovým rámcem v roce 2021 byl OPZ+ resp. Akční plán OPZ+ (Operační program Zaměstnanost plus), od roku 2023 pak MAS realizuje v tomto programu tzv. deštníkový projekt Komunitní centrum Vltavotýnska.

Dále MAS realizuje programové rámce (dále PR) v těchto operačních programech:

- OP TAK (Operační program Technologie a aplikace pro konkurenceschopnost)
- IROP (Integrovaný regionální operační program)
- Strategický plán SZP 2023–2027 (tzv. Program rozvoje venkova)

OPERAČNÍ PROGRAM TECHNOLOGIE A APLIKACE PRO KONKURENCESCHOPNOST

V tomto programovém období bylo umožněno místním akčním skupinám přerozdělovat finanční prostředky z OP TAK. Naše MAS této příležitosti využila a může podporovat malé a střední podniky při nákupu nových technologií a vybavení umožňujících následnou digitalizaci a automatizaci výroby.

V PR OP TAK byla v roce 2024 kompletně administrována první výzva, ve které byl podpořen ze strany MAS podnikatelský záměr společnosti ALUSAN s.r.o. Alokované finanční prostředky ve výzvě nebyly vyčerpány, a tak byla v prosinci 2024 vyhlášena druhá výzva s termínem příjmu podnikatelských záměrů až do ledna 2025.

INTEGROVANÝ REGIONÁLNÍ OPERAČNÍ PROGRAM

V červnu 2024 jsme vyhlásili 3 výzvy do PR IROP na všechna opatření:

- 1. výzva; opatření 1 – IROP – Doprava; žádný schválený záměr,
- 2. výzva; opatření 2 – IROP – Veřejná prostranství; jeden schválený záměr Obce Dobšice,
- 3. výzva; opatření 3 – IROP – Vzdělávání; jeden schválený záměr Základní školy Týn nad Vltavou, Malá Strana.

Vzhledem k nevyčerpání alokace ve výzvách na dopravu a vzdělávání proběhly v listopadu 2024 další dvě výzvy:

- 4. výzva; opatření 1 – IROP – Doprava; jeden schválený záměr Městys Dolní Bukovsko,
- 5. výzva; opatření 3 – IROP – Vzdělávání; dva schválené záměry; žadateli Základní škola Týn nad Vltavou, Malá Strana a Městys Dolní Bukovsko.

STRATEGICKÝ PLÁN SPOLEČNÉ ZAMĚDĚLSKÉ POLITIKY 2023-2027

Strategický plán Společné zemědělské politiky 2023–2027 je nástupcem Programu rozvoje venkova v minulém programovém období. Na podzim 2024 proběhla první výzva, která byla vyhlášena pro tři fiche:

- Fiche 1 – Zemědělské podnikání; deset podpořených žádostí o dotaci,
- Fiche 3 – Nezemědělské podnikání, čtyři podpořené žádosti o dotaci,
- Fiche 5 – Základní služby a obnova obcí, tři podpořené žádosti o dotaci.

Do první výzvy v PR SP SZP bylo celkem přijato 17 žádostí. Všechny žádosti splnily podmínky přijatelnosti a pravidla pro tento programový rámec umožnila rozhodovacímu orgánu MAS přesouvat alokaci mezi jednotlivými fichemi, díky čemuž mohly být všechny projekty podpořeny. Dále Rada spolku rozhodla o přesunu zbylé nevyčerpané alokace první výzvy do další výzvy.

MAP v ORP TÝN NAD VLTAVOU

V roce 2019 byl v obcích spadajících pod ORP Týn nad Vltavou zahájen projekt **MAP II v ORP Týn nad Vltavou** (dále jen MAP II). Ten navazuje na předchozí úspěšně zrealizované projekty věnující se místnímu akčnímu plánování ve školství (ve zkratce MAP), kterému se MAS Vltava věnuje již od roku 2016.

Stávající projekt (leden 2019 - prosinec 2022) obsahuje kroky a aktivity, které vedly školy k naplnění vize a rozvoji. Realizované aktivity pomáhaly školám rozvíjet jejich vnitřní potenciál a spolupráci. Byly sestaveny pracovní skupiny, jejichž členové se pravidelně setkávali a svými podněty a návrhy se spolupodíleli na rozvoji a plánování nové strategie a vize regionálního školství. V MAP II se organizovaly a financovaly i akce cílené na děti a žáky škol



EVROPSKÁ UNIE
Evropské strukturální a investiční fondy
Operační program Výzkum, vývoj a vzdělávání



Projekt se dařilo z velké části realizovat i přes složitosti způsobené epidemií Covid-19 a v souvislosti s tím přijatými vládními opatřeními. Uskutečnily se např. různé semináře pro pedagogy a probíhala pravidelná aktualizace Strategického rámce MAP. Tento dokument obsahuje převážně investiční plány škol do budoucna, tzn., jaké projekty chtějí školy realizovat v následujících letech.

MAS Vltava, z.s. také zrealizovala projekt **MAP III v ORP Týn nad Vltavou**, který plynule navázal na projekt MAP II.



EVROPSKÁ UNIE
Evropské strukturální a investiční fondy
Operační program Výzkum, vývoj a vzdělávání



Ke konci roku 2023 byl zahájen pokračující projekt **MAP IV ORP Týn nad Vltavou**, který kontinuálně navázal na předchozí projekt včetně aktivit implementace. Projekt je financován z Operačního programu Jan Amos Komenský.



Spolufinancováno
Evropskou unií



KOMUNITNÍ PLÁNOVÁNÍ SOCIÁLNÍCH SLUŽEB

MAS Vltava se také dlouhodobě významně angažuje v sociální oblasti. V roce 2020 úspěšně dokončila realizaci projektu Pokračování plánování sociálních služeb v ORP Týn nad Vltavou podpořeného z Operačního programu zaměstnanost (OPZ).



Evropská unie
Evropský sociální fond
Operační program Zaměstnanost

Projekt byl zaměřen na udržení procesu plánování dostupnosti sociálních služeb na území ORP Týn nad Vltavou. Vycházel z hlavních priorit Střednědobého plánu rozvoje sociálních služeb Jihočeského kraje. Hlavním výstupem projektu byl Střednědobý plán sociálních služeb v ORP Týn nad Vltavou 2020 – 2022 a Katalog poskytovatelů sociálních služeb na Vltavotýnsku. Dokumenty jsou k dispozici v elektronické i tištěné podobě a občané ho najdou například na webu města Týn nad Vltavou, MAS Vltava nebo na odboru sociálních věcí MěÚ Týn nad Vltavou. Během roku 2020 úspěšně proběhlo vyúčtování projektu. Plánování sociálních služeb tím nekončí. Každoročně je sledován průběh naplňování strategických opatření a jednotlivých aktivit a v rámci monitoringu vyhodnocována jejich úspěšnost.

MAS Vltava, z.s. se v roce 2023 zapojila do projektu s názvem Podpora procesů plánování sociálních služeb na území správního obvodu obce s rozšířenou působností Týn nad Vltavou v rámci projektu Plánování sociálních služeb v Jihočeském kraji IV., reg. č. CZ.03.02.02/00/22_006/0000564. Předmětem projektu je zpracování dokumentů Akční plán KPSS ORP Týn nad Vltavou 2024 a Akční plán KPSS ORP Týn nad Vltavou 2025 jakožto kvalitativních podkladů pro zpracování Střednědobého plánu rozvoje sociálních služeb Jihočeského kraje na další období.



Financováno
Evropskou unií



Jihočeský kraj

PLÁN DALŠÍCH AKTIVIT

Hlavním úkolem bude pokračování realizace **Strategie komunitně vedeného místního rozvoje (SCLLD)**.

V první polovině roku 2025 proběhne ex-post evaluace realizace SCLLD v programovém období 2014–2020, která zhodnotí informace o dosahování cílů, způsobech a fungování implementace strategie CLLD a výsledcích realizace SCLLD naší MAS.

MAS Vltava má od roku 2021 schválenou **novou rozvojovou strategii** pro programovací období 2021–2027. Jako první Programový rámec byl předložen OPZ+ resp. Akční plán pro OPZ+. V červenci 2022 byl také podán a od roku 2023 bude realizován projekt Komunitní centrum Vltavotýnska, který naplňuje akční plán pro OPZ+ na roky 2023-2025.

V roce 2025 budou vyhlášeny výzvy v programových rámcích OP TAK, SP SZP.

Dále bude pokračovat realizace projektu **MAP IV ORP Týn nad Vltavou**, která potrvá až do konce roku 2025.

Spolek bude samozřejmě opět k dispozici všem potencionálním žadatelům, kteří budou potřebovat pomoc např. se zpracováváním a administrací žádostí do krajských grantů či jiných dotačních titulů, zejména v poslední době poptávané Nové zelené úsporám.

Aktuální informace jsou k dispozici především na webových stránkách MAS Vltava www.masvltava.cz.

FINANČNÍ BILANCE

Příloha k přiznání k dani
z příjmů právnických osob

VÝKAZ ZISKU A ZTRÁTY ve zjednodušeném rozsahu

Název účetní jednotky
MAS VLTAVA,
z.s.

ke dni 31.12.2024
(V celých tisících Kč)

504/2002 Sb.. pro neziskové organizace

Rok	Měsíc	IČ
2024	1 2	2 6 6 6 3 4 1 4

Sídlo nebo bydliště účetní jednotky
Hartmanice 22
37365 Hartmanice

Označení	Název položky	Číslo řádku	Činnost hlavní	Činnost hospodářská	Celkem
A.	NÁKLADY (ř.2 až 9)	001	6229	0	6229
A.I.	Spotřebované nákupy a nakupované služby	002	1136	0	1136
A.III.	Osobní náklady	004	5058	0	5058
A.IV.	Daně a poplatky	005	31	0	31
A.V.	Ostatní náklady	006	4	0	4
	Náklady celkem (ř.2 až 9)	010	6229	0	6229
B.	VÝNOSY (ř.12 až 16)	011	6320	5	6325
B.I.	Provozní dotace	012	5758	0	5758
B.II.	Přijaté příspěvky	013	345	0	345
B.III.	Tržby za vlastní výkony a za zboží	014	216	0	216
B.IV.	Ostatní výnosy	015	1	5	6
	Výnosy celkem (ř.12 až 16)	017	6320	5	6325
C.	Výsledek hospodaření před zdaněním (ř.17 - ř.10 + ř.9)	018	91	5	96
D.	Výsledek hospodaření po zdanění (ř.17 - ř.10)	019	91	5	96

ORGÁNY MAS VLTAVA, z. s.

Spolek MAS Vltava, z.s. je právnickou osobou, jejíž právní postavení se řídí zákonem 89/12012 Sb., občanským zákoníkem. Členem může být každá právnická osoba nebo fyzická osoba starší 18 let, která má v územní působnosti MAS trvalé bydliště, sídlo nebo provozovnu, nebo musí prokazatelně na daném území místně působit, a respektuje cíle, zásady a poslání spolku a hodlá jakkoliv přispět k realizaci těchto cílů.

Nejvyšším orgánem spolku je **Členská schůze**, které např. zřizuje povinné orgány spolku a ze svých členů volí a odvolává jejich členy, přijímá základní programové dokumenty spolku a kontroluje jejich plnění, rozhoduje o změně stanov, atd.

Výkonným a rozhodovacím orgánem spolku je **Rada spolku**, která řídí činnost spolku v období mezi Členskými schůzemi a odpovídá Členské schůzi za plnění cílů spolku. Z řad svých členů volí Rada spolku předsedu. Členy Rady spolku jsou (stav k 31.12.2024): Mgr. Jan Dudlíček, Junák – český skaut, středisko Týn nad Vltavou, z.s. (zást. Ondřej Bouška), Mgr. Jana Kučerová, Ing. Kateřina Mrázová, Farmářské centrum VLTAVA, o.s. (zást. Jan Čecháček).

Statutárním zástupcem spolku je **předseda** volený Radou spolku. Předsedou je Mgr. Jan Dudlíček.

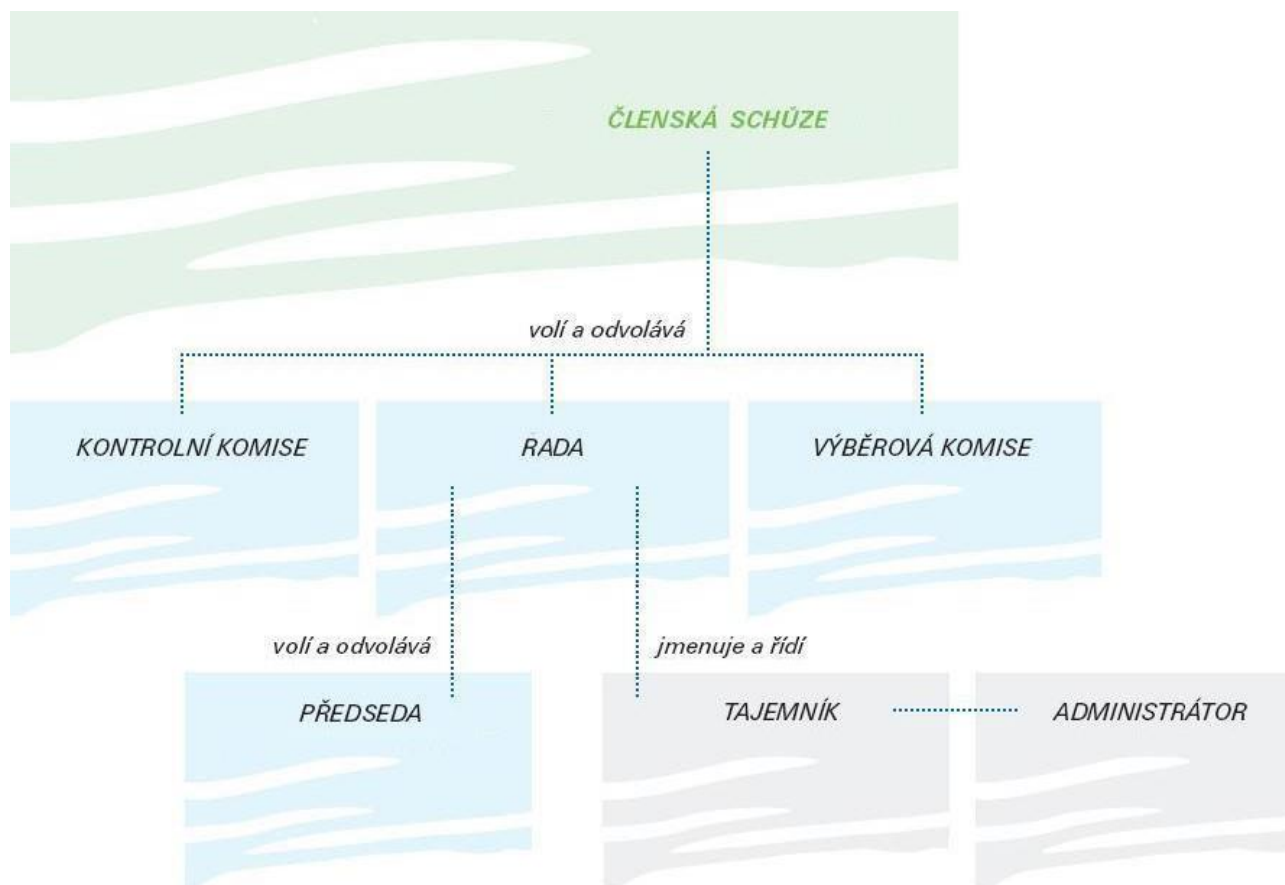
Tajemník je jmenován a při své činnosti řízen Radou spolku a úzce spolupracuje s předsedou spolku. Tajemníkem je Ing. Petr Opolcer.

Tajemníka podporuje **administrátor**, který zajišťuje každodenní agendu sdružení a administrativní pomoc žadatelům při realizaci projektů. Administrátorkou je Ing. Michaela Valtrová.

Výběrová komise je výběrovým orgánem spolku. Do působnosti Výběrové komise zejména patří provádět předvýběr projektů předložených žadateli v rámci realizace strategie rozvoje MAS Vltava. Předvýběr projektů probíhá na základě objektivních kritérií a Výběrová komise pak navrhuje jejich pořadí podle přínosu těchto projektů k plnění záměrů a cílů strategie rozvoje MAS Vltava. Členy Výběrové komise jsou (stav k 31.12.2024): Agrodružstvo Žimutice (zást. Ing. Jan Liška), Jan Mikšátko (zemědělský podnikatel), Sdružení POMOC (Ing. Hana Bromová), Sdružení měst a obcí VLTAVA (zást. Mgr. Ivana Makovičková), Vesnický spolek v Dražiči (zást. Alena Dědičová). Náhradníky Výběrové komise jsou Domovy KLAS, o.p.s. (zástupce Mgr. Václav Götz), AGRO družstvo Dolní Bukovsko (zástupce Pavel Filípek), Jezdecký oddíl FRAMAK, z.s. (zástupkyně Marie Křivancová).

Kontrolu komise spolku má na starosti především sledování a kontrolu činnosti spolku. Členy **Kontrolní komise** jsou (stav k 31.12.2024): Obec Modrá Hůrka (zást. Mgr. Lenka Staňková), Ing. Pavla Fraňková a Semeneč, o.p.s. (zást. Mgr. Barbora Šimová).

ORGANIZAČNÍ STRUKTURA MAS VLTAVA, z. s.



ČLENOVÉ MAS VLTAVA, z. s.

Veřejný sektor (5 subjektů)	Městský dům dětí a mládeže Týn nad Vltavou
	Městské centrum kultury a vzdělávání
	Obec Modrá Hůrka
	Rumpold-T, s.r.o.
	Sdružení měst a obcí Vltava
Soukromý sektor podnikatelský (7 subjektů)	Ateliér Kobera
	AGRO družstvo Dolní Bukovsko
	Agrodružstvo Žimutice
	Červenka agro, s.r.o.
	Jan Mikšátko (zemědělský podnikatel)
	Jiří Netík (zemědělský podnikatel)
Štěpán Netík (zemědělský podnikatel)	
Soukromý sektor neziskový (11 subjektů)	Domov sv. Anežky, o.p.s.
	Domovy KLAS, o.p.s.
	Farmářské centrum VLTAVA, o.s.
	Junák - český skaut, středisko Týn nad Vltavou, z.s.
	Jezdecký oddíl FRAMAK
	Obec Baráčníků Týn nad Vltavou
	Okrašlovací spolek mikroregionu Vltavotýnsko, o.s.
	POMOC Týn nad Vltavou, z.s.
	Semenec, o.p.s.
	SJK Netěchovice, z.s.
Vesnický spolek v Dražiči	
Soukromý sektor fyzické osoby (6 subjektů)	Mgr. Jan Dudlíček
	Ing. Pavla Fraňková
	Ing. Milena Křišťanová
	Mgr. Jana Kučerová
	Ing. Kateřina Mrázová
	Ing. Miroslav Jiříček

(stav k 31. 12. 2024)

KONTAKTNÍ ÚDAJE



Kancelář MAS Vltava v Regionálním projektovém centru, Týn nad Vltavou

Název organizace:	MAS Vltava, z.s.
IČO:	26 66 34 14
ID datové schránky:	w6u3mw4
Sídlo organizace:	Hartmanice 22, 373 65 Dolní Bukovsko
Statutární zástupce:	Mgr. Jan Dudlíček tel. 775 152 053
Tajemník:	Ing. Petr Opolcer tel. 774 709 120 e-mail: opolcer@masvltava.cz
Administrátor:	Ing. Michaela Valtrová
Kancelář:	Regionální projektové centrum Jiráskova 84, 375 01 Týn nad Vltavou
E-mail:	info@masvltava.cz
Bankovní spojení:	Česká spořitelna 2672048399 / 0800
Webové stránky:	http://www.masvltava.cz/

PODĚKOVÁNÍ

Děkujeme za finanční podporu Jihočeskému kraji na činnost MAS Vltava, z. s.



Jihočeský kraj

Vydala: MAS Vltava, z.s., červen 2025

Zpracoval: Ing. Petr Opolcer

Foto: archiv MAS Vltava, Bohumír Langmaier, Jana Kučerová, Barbora Šímová, Miroslav Bžoch



www.masvltava.cz