



**MAS VLTAVA, z.s.**

**VÝROČNÍ ZPRÁVA  
2020**



**MIKROREGION  
VLTAVOTÝNSKO**

**MAS VLTAVA, z.s.**



**Posláním MAS Vltava, z.s.  
je podpora a koordinace  
všestranného rozvoje  
mikroregionu Vltavotýnsko.**





# MIKROREGION VLTAVOTÝNSKO

## STRUČNÝ POPIS ÚZEMÍ

Mikroregion Vltavotýnsko se rozkládá v severní části okresu České Budějovice, sousedí s okresy Písek a Tábor (obec Čenkov u Bechyně spadá pod okres Tábor, obec Dražič spadá pod okres Písek). Oblast je spravována městem Týn nad Vltavou (obec III. typu pověřená výkonem státní správy), které leží poblíž soutoku Vltavy s Lužnicí. V tomto městě žije téměř 56 % z celkového počtu 14 093 obyvatel mikroregionu. Jinak zde převažují malé obce (8 obcí do 260 obyvatel).



Písecké hory u Všeteče



Lidová architektura (Hartmanice)

Oblast Vltavotýnska tvoří přechod severního okraje Budějovické pánve a západního okraje Třeboňské pánve v mírně zvlněnou Táborskou pahorkatinu na severu. Ze severozápadní strany zasahují do správního obvodu Písecké hory, směrem jihozápadním se reliéf terénu svažuje do poměrně rovinné Vodňanské (Blatské) pánve. Celkově má podstatná část Vltavotýnska charakter zvlněné náhorní roviny, jejíž nadmořská výška kolísá od 352 m n.m. (Neznašov u soutoku Lužnice a Vltavy) do výše 626 m n. m. (Vysoký Kamýk v Píseckých horách). Značnou úlohu na utváření krajiny mají především dva významné vodní toky – Vltava a Lužnice, vytvářející v jinak mírně zvlněné krajině výrazně zahloubená koryta se strmými zalesněnými břehy.

## CHARAKTER ÚZEMÍ OVLIVŇUJÍCÍ STRATEGII OBLASTI

Vltavotýnsko je převážně venkovskou oblastí. Průmyslová výroba je zde zastoupena zejména v Týně nad Vltavou a částečně i v některých větších obcích. Velkým podnikem s celostátním významem je JE Temelín.

V mikroregionu mají významné zastoupení i drobní živnostníci, např. truhláři nebo zámečníci. Pokud jde o zbývající obce, jejich obyvatelstvo se zabývá převážně zemědělskou výrobou, což souvisí s historickým vývojem krajiny. Vzhledem k vysokému zastoupení zemědělsky využitelné půdy (cca 60 % celkové výměry mikroregionu) je zemědělství významným odvětvím hospodářství Vltavotýnska. Hospodaří zde několik zemědělských družstev i samostatně hospodařící rolníci. Pozornost se soustřeďuje i na ochranu životního prostředí a nakládání s bioodpady.



Otáčivé hlediště v Týně nad Vltavou



Řeka Vltava

Turisticky zajímavou lokalitou jsou řeky Vltava a Lužnice, které nabízejí široké možnosti rekreace – koupání, vodní sporty, rybaření apod. Mírně zvlněný terén mikroregionu je vhodný pro pěší i cykloturistiku, zdejší lesy jsou rájem houbařů. Dlouholetou tradici má týnský amatérský soubor „Divadelní společnost Vltavan“, který vystupuje mj. i na místním otáčivém hledišti, atraktivitě přitahující každoročně mnoho turistů, podobně jako např. Vltavotýnské kulturní léto, zrekonstruované Městské muzeum v Týně nad Vltavou, Jihočeské zemědělské muzeum v Netěchovicích či Zámek Mitrowicz v Kolodějích nad Lužnicí. Vltavotýnsko nabízí kulturní a sportovní příležitosti, klid a především nenarušenou přírodu vhodnou k rekreaci.

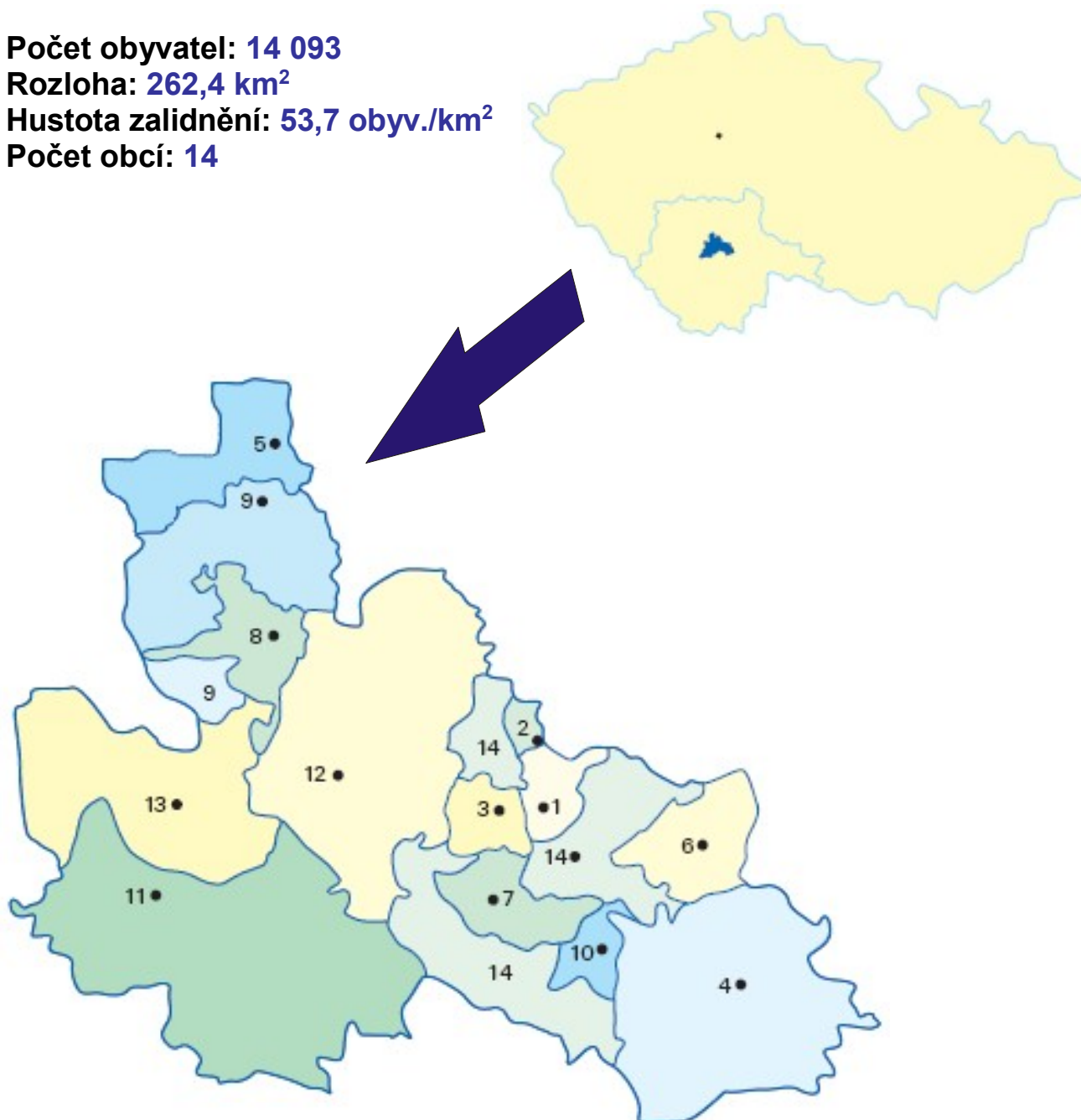
## MAPA PŮSOBNOSTI MAS VLTAVA

Počet obyvatel: 14 093

Rozloha: 262,4 km<sup>2</sup>

Hustota zalidnění: 53,7 obyv./km<sup>2</sup>

Počet obcí: 14



1. Bečice	107 obyv.	8. Hosty	157 obyv.
2. Čenkov u Bechyně	57 obyv.	9. Chrást'any	733 obyv.
3. Dobšice	121 obyv.	10. Modrá Hůrka	96 obyv.
4. Dolní Bukovsko	1 765 obyv.	11. Temelín	840 obyv.
5. Dražič	258 obyv.	12. Týn nad Vltavou	7 887 obyv.
6. Hartmanice	191 obyv.	13. Všemyslice	1 143 obyv.
7. Horní Kněžeklady	106 obyv.	14. Žimutice	632 obyv.

Pozn.: Počet obyvatel platí k 31.12.2020 (zdroj: Český statistický úřad)



## VZNIK MAS VLTAVA

Sdružení měst a obcí Vltava v roce 2003 spolupracovalo na projektu „Zapojení nestátních neziskových organizací do přípravy venkova na využívání strukturálních fondů EU“ realizovaného občanskými sdruženími Omegou Liberec a Centrem pro komunitní práci (CpKP) jižní Čechy a podpořeného Nadací rozvoje občanské společnosti. V rámci projektu byla zpracovaná Strategie pro iniciativu LEADER+ Rozvoj Vltavotýnska. To bylo prvotním podnětem pro založení neformální místní akční skupiny (MAS) složené z představitelů obcí mikroregionu Vltavotýnsko, podnikatelů a neziskových organizací.

V roce 2004 proběhla formalizace místního partnerství a 29. března byla založena MAS Vltava, o.s. Při sestavování členské základny se vycházelo zejména ze zkušenosti se zpracováním strategického a rozvojového plánu v roce 2001, na kterém v 6 pracovních skupinách spolupracovalo cca 50 lidí.

V roce 2015 proběhla transformace občanského sdružení MAS Vltava, o.s. dle nového občanského zákoníku. MAS Vltava se tak stala zapsaným spolkem – MAS Vltava, z.s. Aktuálně má MAS Vltava 29 členů (k 31.12.2020).

## POSLÁNÍ A CÍLE MAS VLTAVA

MAS Vltava sdružuje představitele obcí mikroregionu Vltavotýnsko, podnikatele a neziskové organizace. Posláním MAS Vltava je podpora a koordinace všestranného rozvoje mikroregionu Vltavotýnsko. Hlavní cíle sdružení dle aktuálních platných stanov jsou následující:

- ochrana nejvýznamnějších hodnot na území působnosti MAS Vltava, kterými jsou zejména zachovalá příroda, estetická krajina, kulturní bohatství a zdravé životní prostředí, zemědělství,
- podpora rozvoje občanských iniciativ na místní a regionální úrovni, zvláště pak na území působnosti MAS Vltava,
- zvýšení ekonomické prosperity a kvality života v tomto území, včetně podpory malého a středního podnikání, zemědělství, bydlení, školství, využití volného času, rozvoje veřejné dopravy, turistického ruchu, péče o památky, informatiky, aj.,
- zabezpečení koordinovaného postupu členů při všestranném rozvoji výše uvedeného území (zejména dosažení optimálního rozvoje venkova za dodržení principů trvale udržitelného rozvoje), soustředění sil a prostředků při prosazování záměrů přesahujících svým rozsahem a významem možnosti jednotlivých členů, včetně zajišťování příslušných finančních zdrojů.

## ČINNOST MAS VLTAVA

Již 17 let se místní akční skupině MAS Vltava daří úspěšně naplňovat cíle, které si stanovila při svém vzniku v roce 2004.

### REGIONÁLNÍ PROJEKTOVÉ CENTRUM

Významným počinem, který se podílí na úspěšném fungování spolku, byl mj. vznik Regionálního projektového centra. MAS Vltava má sice sídlo v obci Hartmanice, ale kancelář provozuje od roku 2007 právě v Regionálním projektovém centru (RPC), v podloubí domu U Zlatého orla v Jiráskově ulici, přímo v centru Týna nad Vltavou. Díky své strategické poloze je tak kancelář MAS Vltava stále na očích a snadněji dostupná nejen pro všechny obyvatele mikroregionu Vltavotýnsko.



### PODPORA OBČANSKÝCH INICIATIV

Významným cílem MAS Vltava je budování partnerství, podpora vzniku a aktivit spolků a sdružení, která vedou ke stabilizaci venkovského obyvatelstva na Vltavotýnsku a bohatšímu a pestřejšímu vyžití zdejších obyvatel.



V roce 2007 stála MAS Vltava u vzniku resp. znovuoobnovení Okrašlovacího spolku mikroregionu Vltavotýnsko. Mezi cíle sdružení patří mj. okrašlování, zalesňování a zvelebování krajiny, ochrana přírodních a kulturně-historických památek, péče o záchranu rázovitosti zdejší venkovské krajiny, osvětová činnost, podpora zájmu o přírodu a okolí svého bydliště.

V téže době se MAS Vltava podílela na vzniku Farmářského centra VLTAVA, které sdružuje aktivní zájemce a zájemce ze stran odborníků v poskytování potřebných služeb v oblasti poradenství pro zemědělství, lesnictví, potravinářský průmysl a související odvětví (např. agroturistika, obnovitelné zdroje energie, ekologické zemědělství či využívání bioodpadů).

V roce 2010 byla MAS Vltava iniciátorem vzniku obecně prospěšné společnosti IN REGIO, o.p.s., která je kancelářím destinačního managementu s působností v oblasti cestovního ruchu, místního rozvoje a sociální integrace nejen na území Vltavotýnska. Cílem je zatraktivnění regionu - docílení větší otevřenosti, připravenosti a přístupnosti pro turisty. Poskytováním kvalitních služeb v odvětví cestovního ruchu, zastoupením v Komisi Rady města pro cestovní ruch v Týně nad Vltavou a orientace na meziobecní a meziregionální spolupráci hraje IN REGIO významnou roli aktéra regionálního rozvoje.

## GRANTOVÉ PROGRAMY JIHOČESKÉHO KRAJE

MAS Vltava pomohla v roce 2020 žadatelům z Vltavotýnska se zpracováním 8 žádostí do 5 grantových programů Jihočeského kraje. Všechny tyto žádosti byly zpracovány a předány bez formálních chyb. Nakonec bylo podpořeno 4 žádosti a do mikroregionu Vltavotýnsko se tak podařilo získat zhruba 110 tisíc Kč. Za posledních 13 let se takto zpracovalo cca 188 žádostí do zhruba 34 různých grantových programů Jihočeského kraje. Podpořeno bylo nakonec 125 žádostí a znamenalo to přibližně 5,26 miliónů korun, které se podařilo získat pro žadatele z našeho mikroregionu!



**Jihočeský kraj**

Žádosti do grantových programů Jihočeského kraje v letech 2011 - 20

Grantový program	Počet podpořených žádostí	Získané finanční prostředky
GP Rozvoj venkova a krajiny, Podopatření 2.I.B Podpora začínajících včelařů	28	406 013,-
GP Podpora přímého prodeje jihočeských zemědělských a potravinářských produktů	7	606 000,-
GP Nemovité kulturní památky	2	164 548,-
GP Objekty kulturního dědictví	4	111 000,-
GP Podpora muzeí a galerií	6	160 000,-
GP Podpora kultury resp. podpora živé kultury	12	333 000,-
Příspěvkový program podpory v oblasti kultury pro rok 2011	1	20 000,-
GP Podpora přehlídek a soutěží pro rok 2011	1	15 000,-
GP Podpora cestovního ruchu	5	156 000,-
GP Podpora sportu	2	700 000,-
Příspěvek na financování úroků z úvěru pro předfinancování projektů	8	267 101,-
GP Podpora činnosti útulků pro zvířata	1	45 000,-
GP Podpora plánování sociálních služeb na území správních obvodů obcí s rozšířenou působností v Jihočeském kraji	2	33 660,-
GP Zavádění nových technologií do středních a vyšších odborných škol	1	100 000,-
<b>Celkem</b>	<b>80</b>	<b>3 117 322,-</b>



# ROZVOJOVÁ STRATEGIE VLTAVOTÝNSKA 2014 – 2020 (SCLLD)

## PRVNÍ PRACOVNÍ VERZE STRATEGIE (2014)

Hlavní náplní činnosti MAS bývá především realizace rozvojové strategie. Na strategických rozvojových plánech pro programové období 2014 – 2020 však MAS Vltava mohla začít pracovat až v roce 2014. Pro tvorbu rozvojové strategie jsme získali dotaci z Operačního programu Technická pomoc (OPTP) na projekt Podpora vzniku strategie komunitně vedeného místního rozvoje pro území MAS Vltava.



Výsledkem projektu byla pracovní verze strategie, ke které se postupně vyjadřovali členové pracovních skupin (dle jednotlivých oblastí strategie). Prostor k vyjádření dostala také široká veřejnost, a to prostřednictvím dotazníkového šetření či přímo na veřejném projednání strategie.

## TRANSFORMACE A STANDARDIZACE MAS (2015)

Aby ale MAS Vltava vůbec mohla v období 2014 – 2020 získat dotace a rozdělovat je na Vltavotýnsku, musela nejprve získat Osvědčení o splnění standardů MAS. S tím souviselo splnění mnoha náročných podmínek. Těmi nejdůležitějšími úkoly byla transformace dle nového občanského zákoníku vč. zásadních úprav a odsouhlasení nových stanov, volby orgánů spolku a zanesení veškerých změn do spolkového rejstříku. MAS si též musela povinně zřídit datovou schránku. V prosinci roku 2015 MAS Vltava obdržela Osvědčení o splnění standardů MAS.

## STRATEGIE KOMUNITNĚ VEDENÉHO MÍSTNÍHO ROZVOJE

Na podzim roku 2015 se po částečném vyjasnění pravidel a podmínek MAS Vltava vrátila k dopracování Rozvojové strategie Vltavotýnska 2014 – 2020 resp. tzv. Strategii komunitně vedeného místního rozvoje (SCLLD), kterou následně v březnu 2016 podala ke schválení. Na přelomu let 2016 a 2017 prošla SCLLD náročným procesem hodnocení. 27.6.2017 pak byla SCLLD definitivně schválena. Následně v průběhu roku 2017 probíhaly přípravy na vyhlášení prvních výzev v jednotlivých operačních programech vč. zpracování a schválení potřebných příloh a dokumentů.

## **PROGRAMOVÉ RÁMCE A OPATŘENÍ ROZVOJOVÉ STRATEGIE VLTAVOTÝNSKA 2014 - 2020**

### **Programový rámec IROP (Integrovaný regionální operační program)**

#### Opatření 1 IROP - Vzdělávání

Modernizace objektů a vybavenosti ve vzdělávání

#### Opatření 2 IROP - Doprava a bezpečnost

Podpora šetrných forem dopravy a zvyšování bezpečnosti

### **Programový rámec OPZ (Operační program Zaměstnanost)**

#### Opatření 1 OPZ - Sociální služby

Inovace, přístupy, spolupráce v sociálních službách

#### Opatření 2 OPZ - Rodina

Podpora vzdělávání a péče o děti po skončení školního vyučování a v době školních prázdnin

### **Programový rámec PRV (Program rozvoje venkova)**

#### Fiche 1 PRV - Zvýšení konkurenceschopnosti zemědělců

Modernizace zemědělských podniků

#### Fiche 2 PRV - Přidávání hodnoty zemědělským a potravinářským produktům

Podpora zpracování zemědělských produktů a jejich uvádění na trh

#### Fiche 3 PRV - Podpora zakládání podniků a jejich rozvoje

Modernizace podniků, zavádění inovací, podpora výzkumu a vývoje, spolupráce

#### Fiche 4 PRV - Spolupráce a posílení konkurenceschopnosti prvovýrobců

Podpora odbytových řetězců s důrazem na výrobu a spotřebu v místě, spolupráce

#### Fiche 5 PRV - Odborné vzdělávání a informační akce

Zvyšování kvalifikace zemědělců

#### Fiche 6 PRV - Spolupráce MAS

Podpora partnerství, sítí

#### Fiche 7 PRV - Obnova a rozvoj vesnic

Zvyšování úrovně kvality infrastruktury pro kulturu, sport a volný čas

## REALIZACE SCLLD NA VLTAVOTÝNSKO PŘINESLA DESÍTKY MILIÓŇŮ. KČ

Jestliže v předchozím programovém období 2007 – 2013 se MAS Vltava díky úspěšné realizaci rozvojové strategie podařilo na Vltavotýnsko získat téměř 26,5 miliónů Kč na dotace pro projekty zemědělců, podnikatelů, obcí či neziskových organizací, pak na další programové období 2014 – 2020 MAS Vltava získala o více než 17 miliónů Kč více, konkrétně necelých 43,7 miliónů Kč! Kromě projektů zemědělců, podnikatelů, obcí či neziskových organizací jsou z dotací podporovány též mateřské školy a základní školy z celého Vltavotýnska.

Získané prostředky na období 2014 – 2020 dle jednotlivých programových rámců SCLLD MAS Vltava

Programový rámec	Alokace
Integrovaný regionální operační program (IROP)	17 647 690 Kč
Operační program Zaměstnanost ( OPZ)	12 200 571 Kč
Program rozvoje venkova (PRV)	13 848 640 Kč
<b>Celkem</b>	<b>43 696 901 Kč</b>

Samotnou realizaci Rozvojové strategie Vltavotýnska 2014 – 2020 resp. tzv. Strategie komunitně vedeného místního rozvoje (SCLLD) MAS Vltava zahájila v roce **2018**, kdy byly vyhlášeny první výzvy na předkládání žádostí o dotaci. Díky tomu se podařilo rozjet realizaci SCLLD ve všech programových rámcích.



EVROPSKÁ UNIE  
Evropský fond pro regionální rozvoj  
Integrovaný regionální operační program



MINISTERSTVO  
PRO MÍSTNÍ  
ROZVOJ ČR

V rámci programového rámce OPZ (Operační program Zaměstnanost) byla vyhlášena Výzva MAS Vltava – Rodina I. Do výzvy byly podány dvě žádosti zaměřené na příměstské tábory a dětské skupiny. Obě žádosti jsou již v plné fyzické realizaci a průběžně jsou jim vypláceny dotační prostředky.

Největší zájem mezi žadateli byl o Výzvu MAS č. 1 k předkládání Žádostí o podporu v rámci operace 19.2.1. Programu rozvoje venkova na období 2014 – 2020 (programový rámec PRV), kde uspělo celkem 16 žádostí, ve kterých převažují zejména žádosti zemědělců o dotaci na pořízení rozličných strojů, jako je např. traktor, nahrabovačka, cisterna, přepravník zvířat, kompaktor,



žací lišta či svinovací lis na balíky, podpořen byl např. i projekt na vybavení zpracovny zeleniny (viz foto níže). Všechny projekty úspěšně dokončily realizaci v roce 2019.



V rámci programového rámce IROP (Integrovaný regionální operační program) MAS Vltava v roce 2018 vyhlásila 2 výzvy. Do výzvy č. 1 IROP MAS Vltava "MAS Vltava - IROP - Podpora šetrných forem dopravy a zvyšování bezpečnosti" se zejména kvůli náročným podmínkám nakonec přihlásil pouze jediný žadatel. Nakonec se však jednalo o první zrealizovaný projekt v rámci celé SCLLD MAS Vltava, konkrétně projekt Chodník Milevská – 2. fáze realizovaný městem Týn nad Vltavou (viz foto níže).





Ve výzvě č. 2 IROP MAS Vltava "MAS Vltava – IROP – Modernizace objektů a vybavenosti ve vzdělávání" se svými projekty úspěšly obě týnské základní školy. Jedna ze základních škol v projektu řešila žákovskou cvičnou školní kuchyňku a modernizaci počítačové učebny, druhá ZŠ v projektu řešila jazykovou laboratoř. Realizace zmíněných projektů je již úspěšně dokončena (viz foto níže) a žadatelům byla proplacena dotace.



Kromě administrace žádostí podpořených v roce 2018, o kterých byla řeč, v předchozích odstavcích, MAS Vltava v roce **2019** vyhlásila další výzvy na předkládání žádostí o dotaci v rámci realizace SCLLD.

V rámci programového rámce IROP MAS Vltava vyhlásila 2 výzvy, opět v obou opatřeních (Opatření 1 IROP – Vzdělávání a Opatření 2 IROP – Doprava a bezpečnost). Podpořeny byly projekty dalších dvou základních škol na Vltavotýnsku, konkrétně ZŠ Chrášťany a ZŠ Dolní Bukovsko, a dále projekt obce Žimutice na výstavbu chodníku podél frekventované komunikace II/147. Tento projekt je již ukončen a proplacen, u projektů ZŠ ještě dobíhá realizace.

V rámci programového rámce OPZ byla v roce 2019 vyhlášena Výzva MAS Vltava - Sociální služby I. Do výzvy byly podány 4 žádosti zaměřené na zlepšení dostupnosti a udržitelnosti kvalitních sociálních služeb, komunitních a doprovodných služeb, které přispívají k sociálnímu začleňování a k prevenci

sociálního vyloučení. Hodnocením a výběrem úspěšně prošly 3 žádosti, z toho jedna jako náhradní. Ta byla v roce 2020 dodatečně podpořena. Pokud se podaří úspěšně dokončit realizaci těchto projektů, podaří se MAS Vltava vyčerpat o 600 tis. Kč více, než byla původní celková finanční alokace v OPZ!



Díky podpoře ožilo i zbrusu nové Komunitní centrum sounáležitosti v Týně nad Vltavou

I v programovém rámci PRV byla v roce 2019 vyhlášena další výzva, která byla tentokrát zaměřena pouze na dosud nevyhlášené fiche (Fiche 4 PRV - Spolupráce a posílení konkurenceschopnosti prvovýrobců a Fiche 5 PRV - Odborné vzdělávání a informační akce). Do Výzvy č. 2 PRV se však žádný žadatel nepřihlásil.

Jednou z nejdůležitějších aktivit MAS Vltava v roce 2019 bylo **střednědobé hodnocení SCLLD** (jinak též mid-term evaluace). Hodnotitelé prováděli evaluaci na základě zadání Odboru regionální politiky při Ministerstvu pro místní rozvoj. MAS Vltava prováděla hodnocení s využitím předepsaných metod a postupů. Evaluační zpráva byla následně schválena 14.10.2019. Na základě klíčových zjištění a doporučení v rámci střednědobého hodnocení SCLLD Členská schůze schválila změny v programovém rámci PRV. Zásadní změnou byl přesun nevyčerpaných prostředků z fichí, o které nebyl mezi žadateli zájem (tzn. fiche 4, 5 a 6), do nové fiche 7 zaměřené na aktivity v článku 20, o které je naopak mezi potenciálními žadateli zájem (tzn. b) Mateřské a základní školy a f) Kulturní a spolková zařízení vč. knihoven).

Tyto kroky se promítly do realizace SCLLD v roce **2020**. O 3. výzvu v rámci programového rámce PRV byl opět velký zájem a uspělo celkem 11 žádostí, které nyní čeká realizace. MAS Vltava podpořila 4 projekty zemědělců (strojové vybavení, zpracovna ovoce či mobilní kurník), dále 5 projektů podnikatelů (strojové vybavení pro truhláře, např. formátovací pila, srovnávací fréza či olepovačka hran, pořízení dodávkového automobilu či samoobslužného parního čističe), projekt na rekonstrukci podlah v kulturním domě v Dražiči a také projekt neziskové organizace na sociální zařízení pro táborovou základnu.



V rámci programového rámce IROP MAS Vltava vyhlásila 2 výzvy, opět v obou opatřeních (Opatření 1 IROP - Vzdělávání a Opatření 2 IROP - Doprava a bezpečnost). Podpořen byl projekt obce Dolní Bukovsko na výstavbu chodníku. Výzva na Opatření 1 – Vzdělávání končila až v roce 2021. Přihlášily se do ní žádosti dvou základních škol z Vltavotýnska, konkrétně ZŠ Chrášťany a ZŠ Týn nad Vltavou, Malá Strana.

S realizací SCLLD úzce souvisí také projekt **II. Zlepšení řídicích a administrativních schopností MAS Vltava**, ze kterého je placen projektový tým a také provozní náklady v letech 2018 – 22.

MAS Vltava již také pracuje na strategii pro nové programovací období. První krok učinila právě v roce 2020, kdy uspěla se žádostí o kontrolu **dodržování standardů MAS**.

## MAP II V ORP TÝN NAD VLTAVOU

V roce 2019 byl v obcích spadajících pod ORP Týn nad Vltavou zahájen projekt MAP II v ORP Týn nad Vltavou (dále jen MAP II). Ten navazuje na předchozí úspěšně zrealizované projekty věnující se místnímu akčnímu plánování ve školství (ve zkratce MAP), kterému se MAS Vltava věnuje již od roku 2014.

Stávající čtyřletý projekt (2019 - 2022) obsahuje kroky a aktivity, které vedou školy k naplnění vize a rozvoji. Realizované aktivity pomáhají školám rozvíjet jejich vnitřní potenciál a spolupráci. Kromě podpory aktivit místního akčního plánování se realizují i další vzdělávací akce, které jsou určeny především pro pedagogické a vedoucí pracovníky škol. Byly sestaveny pracovní skupiny a podskupiny, jejichž členové se pravidelně setkávají a svými podněty a návrhy se spolupodílí na rozvoji a plánování nových strategií a vizí regionálního školství. V MAP II se nadále budou organizovat a financovat i akce cílené na děti a žáky škol.



EVROPSKÁ UNIE  
Evropské strukturální a investiční fondy  
Operační program Výzkum, vývoj a vzdělávání



MINISTERSTVO ŠKOLSTVÍ,  
MLÁDEŽE A TĚLOVÝCHOVY

Projekt se daří realizovat i přes složitosti způsobené epidemií Covid-19 a v souvislosti s tím přijatými vládními opatřeními. V roce 2020 se např. povedlo uskutečnit i několik seminářů pro pedagogy či proběhla aktualizace Strategického rámce MAP. Tento dokument obsahuje převážně investiční plány škol do budoucna, tzn., jaké projekty chtějí školy realizovat v následujících letech.

## KOMUNITNÍ PLÁNOVÁNÍ SOCIÁLNÍCH SLUŽEB

MAS Vltava se také dlouhodobě významně angažuje v sociální oblasti. V roce 2020 úspěšně dokončila realizaci projektu Pokračování plánování sociálních služeb v ORP Týn nad Vltavou podpořeného z Operačního programu zaměstnanost (OPZ).



Evropská unie  
Evropský sociální fond  
Operační program Zaměstnanost

Projekt byl zaměřen na udržení procesu plánování dostupnosti sociálních služeb na území ORP Týn nad Vltavou. Vychází z hlavních priorit Střednědobého plánu rozvoje sociálních služeb Jihočeského kraje. Hlavním výstupem projektu je Střednědobý plán sociálních služeb v ORP Týn nad Vltavou 2020 – 2022 a Katalog poskytovatelů sociálních služeb na Vltavotýnsku, který je k dispozici v elektronické i tištěné podobě a občané ho najdou například na webu města Týn nad Vltavou, MAS Vltava nebo na odboru sociálních věcí MěÚ Týn nad Vltavou. Během roku 2020 úspěšně proběhlo vyúčtování projektu. Plánování sociálních služeb tím ale každopádně nekončí. Následně bude sledován průběh naplňování jednotlivých strategických opatření a v rámci monitoringu vyhodnocena jejich úspěšnost.



## PLÁN DALŠÍCH AKTIVIT

Hlavním úkolem bude pokračování realizace **Strategie komunitně vedeného místního rozvoje (SCLLD)**. V roce 2021 budou vyhlášeny další výzvy pro příjem žádostí v jednotlivých operačních programech. Bude se jednat zřejmě o poslední výzvy, neboť MAS Vltava předpokládá dočerpání prostředků. Programový rámec OPZ je již vyčerpán. Zároveň bude probíhat realizace a administrace žádostí podpořených v letech 2018 - 2020.

MAS Vltava v roce 2021 též čeká finální **zpracování a podání nové rozvojové strategie** pro nové programovací období 2021 – 2027. Zatím má za sebou první důležitý krok, kdy splnila podmínky kontroly dodržování standardů MAS.

Dále bude již třetím rokem pokračovat realizace projektu **Místní akční plán rozvoje vzdělávání ve správním obvodu Týn nad Vltavou II** (zkráceně MAP II ORP Týn nad Vltavou), která potrvá až do roku 2022. I vzhledem k vládním opatřením přijatým v souvislosti s epidemií Covid-19 a nejistou aktuální situací bude realizace a administrace tohoto projektu o to náročnější.

Spolek bude samozřejmě opět k dispozici všem potencionálním žadatelům, kteří budou potřebovat pomoc např. se zpracováváním a administrací žádostí do krajských grantů či jiných dotačních titulů.

Aktuální informace jsou k dispozici především na webových stránkách MAS Vltava [www.masvltava.cz](http://www.masvltava.cz).

# FINANČNÍ BILANCE

Příloha k přiznání k dani  
z příjmů právnických osob

## VÝKAZ ZISKU A ZTRÁTY ve zjednodušeném rozsahu

Název účetní jednotky  
MAS VLTAVA,  
z.s.

ke dni 31.12.2020  
(V celých tisících Kč)

504/2002 Sb., pro neziskové organizace

Rok	Měsíc	IČ
2020	1 2	2 6 6 6 3 4 1 4

Sídlo nebo bydliště účetní jednotky

Hartmanice 22  
37365 Hartmanice

Označení	Název položky	Číslo řádku	Činnost hlavní	Činnost hospodářská	Celkem
<b>A.</b>	NÁKLADY (ř.2 až 9)	001	3405	0	3405
<b>A.I.</b>	Spotřebované nákupy a nakupované služby	002	323	0	323
<b>A.III.</b>	Osobní náklady	004	3073	0	3073
<b>A.IV.</b>	Daně a poplatky	005	6	0	6
<b>A.V.</b>	Ostatní náklady	006	3	0	3
	Náklady celkem (ř.2 až 9)	010	3405	0	3405
<b>B.</b>	VÝNOSY (ř.12 až 16)	011	3198	0	3198
<b>B.I.</b>	Provozní dotace	012	2908	0	2908
<b>B.II</b>	Přijaté příspěvky	013	290	0	290
	Výnosy celkem (ř.12 až 16)	017	3198	0	3198
<b>C.</b>	Výsledek hospodaření před zdaněním (ř.17 - ř.10 + ř.9)	018	-207	0	-207
<b>D.</b>	Výsledek hospodaření po zdanění (ř.17 - ř.10)	019	-207	0	-207



MIKROREGION  
VLTAVOTÝNSKO

MAS VLTAVA, z.s.

## ORGÁNY MAS VLTAVA

Spolek MAS Vltava, z.s. je právnickou osobou, jejíž právní postavení se řídí zákonem 89/2012 Sb., občanským zákoníkem. Členem může být každá právnická osoba nebo fyzická osoba starší 18 let, která má v územní působnosti MAS trvalé bydliště, sídlo nebo provozovnu, nebo musí prokazatelně na daném území místně působit, a respektuje cíle, zásady a poslání spolku a hodlá jakkoliv přispět k realizaci těchto cílů.

Nejvyšším orgánem spolku je **Členská schůze**, které např. zřizuje povinné orgány spolku a ze svých členů volí a odvolává jejich členy, přijímá základní programové dokumenty spolku a kontroluje jejich plnění, rozhoduje o změně stanov, atd.

Výkonným a rozhodovacím orgánem spolku je **Rada spolku**, která řídí činnost spolku v období mezi Členskými schůzemi a odpovídá Členské schůzi za plnění cílů spolku. Z řad svých členů volí Rada spolku předsedu. Členy Rady spolku jsou (stav k 18.5.2021): Mgr. Jan Dudlíček, Junák – český skaut, středisko Týn nad Vltavou, z.s. (zást. Ondřej Bouška), Mgr. Jana Kučerová, Ing. Kateřina Mrázová, Farmářské centrum VLTAVA, o.s. (zást. Jan Čecháček).

Statutárním zástupcem spolku je **předseda** volený Radou spolku. Předsedou je Mgr. Jan Dudlíček.

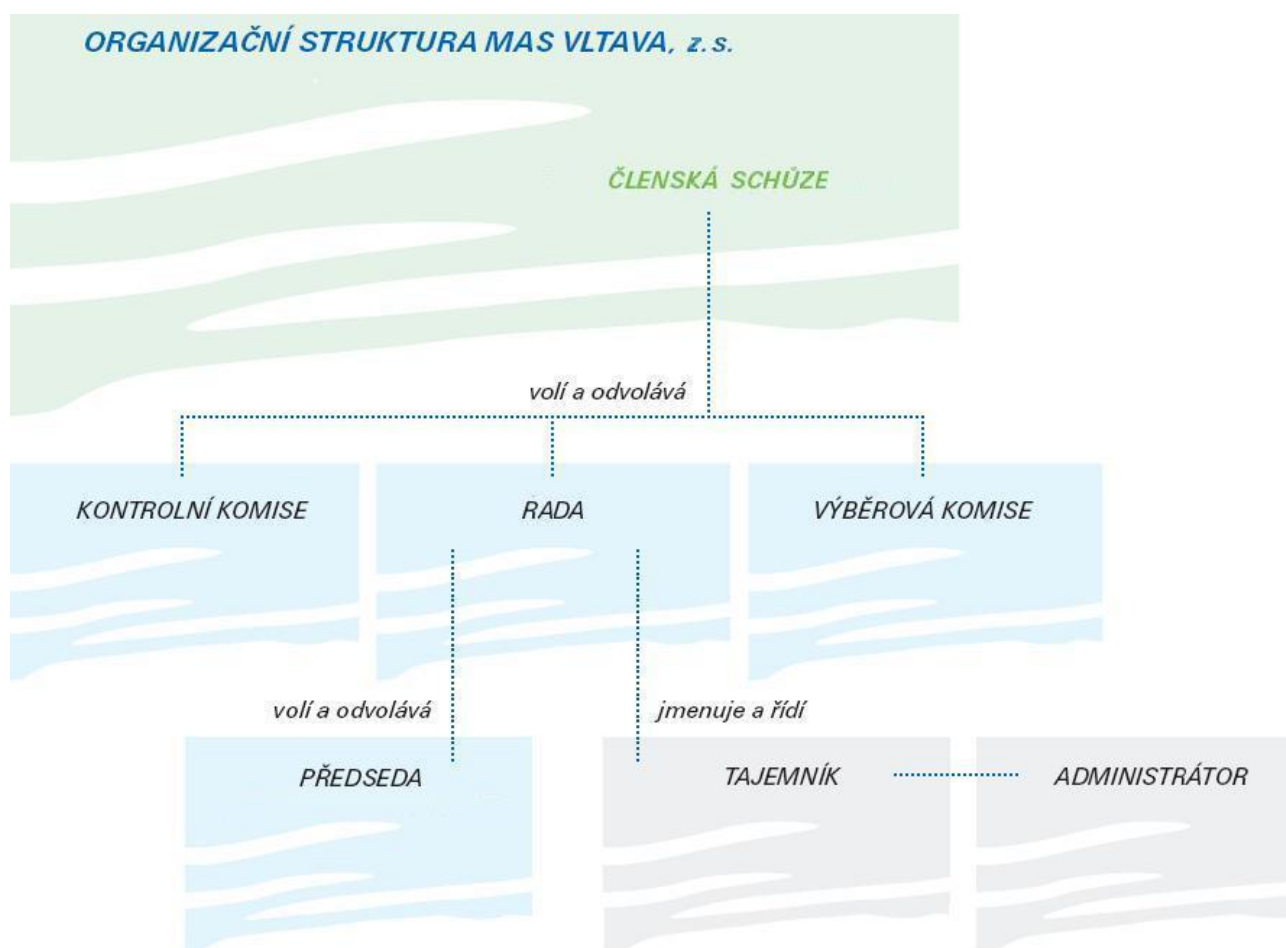
**Tajemník** je jmenován a při své činnosti řízen Radou spolku a úzce spolupracuje s předsedou spolku. Tajemníkem je Ing. Petr Opolcer.

Tajemníka podporuje **administrátor**, který zajišťuje každodenní agendu sdružení a administrativní pomoc žadatelům při realizaci projektů. Administrátorem je Bc. Karel Hladeček.

**Výběrová komise** je výběrovým orgánem spolku. Do působnosti Výběrové komise zejména patří provádět předvýběr projektů předložených žadateli v rámci realizace strategie rozvoje MAS Vltava. Předvýběr projektů probíhá na základě objektivních kritérií a Výběrová komise pak navrhuje jejich pořadí podle přínosu těchto projektů k plnění záměrů a cílů strategie rozvoje MAS Vltava. Členy Výběrové komise jsou (stav k 18.5.2021): Agrodružstvo Žimutice (zást. Ing. Jan Liška), Jan Mikšátko (zemědělský podnikatel), Jezdecký oddíl FRAMAK (zást. Marie Křivancová), Sdružení měst a obcí VLTAVA (zást. Ing. Miroslav Jiříček), Vesnický spolek v Dražiči (zást. Alena Dědičová).

Kontrolu komise spolku má na starosti především sledování a kontrolu činnosti spolku. Členy **Kontrolní komise** jsou (stav k 18.5.2021): Obec Modrá Hůrka (zást. Mgr. Lenka Staňková), Ing. Pavla Fraňková a Semeneč, o.p.s. (zást. Mgr. Barbora Šimová).



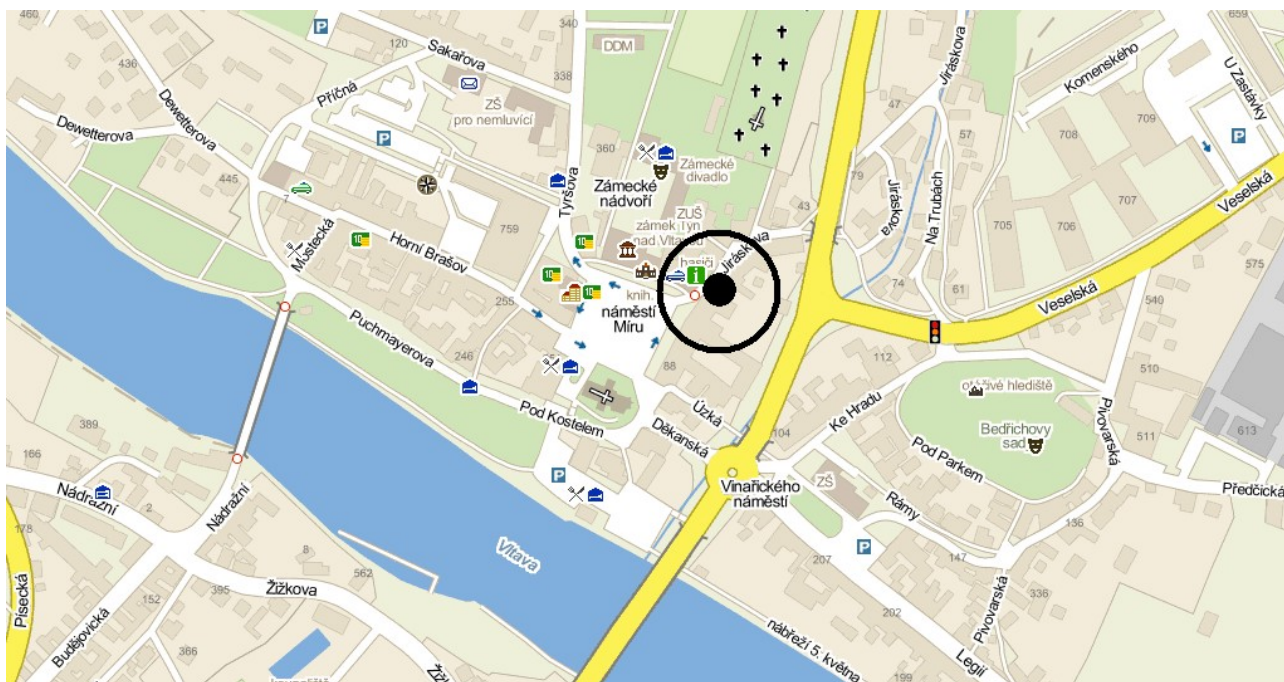


## ČLENOVÉ MAS VLTAVA, z.s.

<b>Veřejný sektor (5 subjektů)</b>	<p>Městský dům dětí a mládeže Týn nad Vltavou</p> <p>Městské centrum kultury a vzdělávání</p> <p>Obec Modrá Hůrka</p> <p>Rumpold-T, s.r.o.</p> <p>Sdružení měst a obcí Vltava</p>
<b>Soukromý sektor podnikatelský (7 subjektů)</b>	<p>Ateliér Kobera</p> <p>AGRO družstvo Dolní Bukovsko</p> <p>Agrodružstvo Žimutice</p> <p>Červenka agro, s.r.o.</p> <p>Jan Mikšátko (zemědělský podnikatel)</p> <p>Jiří Netík (zemědělský podnikatel)</p> <p>Štěpán Netík (zemědělský podnikatel)</p>
<b>Soukromý sektor neziskový (11 subjektů)</b>	<p>Domov sv. Anežky, o.p.s.</p> <p>Domovy KLAS, o.p.s.</p> <p>Farmářské centrum VLTAVA, o.s.</p> <p>Junák - český skaut, středisko Týn nad Vltavou, z.s.</p> <p>Jezdecký oddíl FRAMAK</p> <p>Obec Baráčníků Týn nad Vltavou</p> <p>Okrašlovací spolek mikroregionu Vltavotýnsko, o.s.</p> <p>POMOC Týn nad Vltavou, z.s.</p> <p>Semenec, o.p.s.</p> <p>SJK Netěchovice, z.s.</p> <p>Vesnický spolek v Dražiči</p>
<b>Soukromý sektor fyzické osoby (6 subjektů)</b>	<p>Mgr. Jan Dudlíček</p> <p>Ing. Pavla Fraňková</p> <p>Ing. Milena Křišťanová</p> <p>Mgr. Jana Kučerová</p> <p>Ing. Kateřina Mrázová</p> <p>Ing. Eva Vandová</p>

(stav k 18.5.2021)

## KONTAKTNÍ ÚDAJE



Kancelář MAS Vltava v Regionálním projektovém centru, Týn nad Vltavou

<b>Název organizace:</b>	<b>MAS Vltava, z.s.</b>
<b>IČO:</b>	<b>26 66 34 14</b>
<b>ID datové schránky:</b>	<b>w6u3mw4</b>
<b>Sídlo organizace:</b>	<b>Hartmanice 22, 373 65 Dolní Bukovsko</b>
<b>Statutární zástupce:</b>	<b>Mgr. Jan Dudlíček tel. 775 152 053</b>
<b>Tajemník:</b>	<b>Ing. Petr Opolcer tel. 774 709 120 e-mail: <a href="mailto:opolcer@masvltava.cz">opolcer@masvltava.cz</a></b>
<b>Administrátor:</b>	<b>Bc. Karel Hladeček tel. 774 709 121 e-mail: <a href="mailto:hladecek@vltavotynsko.cz">hladecek@vltavotynsko.cz</a></b>
<b>Kancelář:</b>	<b>Regionální projektové centrum Jiráskova 84375 01 Týn nad Vltavou</b>
<b>-mail:</b>	<b><a href="mailto:info@masvltava.cz">info@masvltava.cz</a></b>
<b>Bankovní spojení:</b>	<b>č.ú. 190753256 / 0300</b>
<b>Webové stránky:</b>	<b><a href="http://www.masvltava.cz/">http://www.masvltava.cz/</a></b>



**Výroční zpráva MAS Vltava, z.s. 2020**

**Vydala MAS Vltava, z.s. v červnu 2021**

**Zpracoval: Bc. Karel Hladeček**

**Foto: archiv MAS Vltava, Bohumír**

**Langmaier, Jana Kučerová,**

**Barbora Šímová, Miroslav Bžoch**

**[www.masvltava.cz](http://www.masvltava.cz)**



**MIKROREGION  
VLTAVOTÝNSKO**

**MAS VLTAVA, z.s.**