



MAS VLTAVA, z.s.

**VÝROČNÍ ZPRÁVA
2019**



**MIKROREGION
VLTAVOTÝNSKO**

MAS VLTAVA, z.s.



**Posláním MAS Vltava, z.s.
je podpora a koordinace
všestranného rozvoje
mikroregionu Vltavotýnsko.**

MIKROREGION VLTAVOTÝNSKO

STRUČNÝ POPIS ÚZEMÍ

Mikroregion Vltavotýnsko se rozkládá v severní části okresu České Budějovice, sousedí s okresy Písek a Tábor (obec Čenkov u Bechyně spadá pod okres Tábor, obec Dražič spadá pod okres Písek). Oblast je spravována městem Týn nad Vltavou (obec III. typu pověřená výkonem státní správy), které leží poblíž soutoku Vltavy s Lužnicí. V tomto městě žije téměř 57 % z celkového počtu 14 083 obyvatel mikroregionu. Jinak zde převažují malé obce (8 obcí do 250 obyvatel).



Písecké hory u Všeteče



Lidová architektura (Hartmanice)

Oblast Vltavotýnska tvoří přechod severního okraje Budějovické pánve a západního okraje Třeboňské pánve v mírně zvlněnou Táborskou pahorkatinu na severu. Ze severozápadní strany zasahují do správního obvodu Písecké hory, směrem jihozápadním se reliéf terénu svažuje do poměrně rovinné Vodňanské (Blatské) pánve. Celkově má podstatná část Vltavotýnska charakter zvlněné náhorní roviny, jejíž nadmořská výška kolísá od 352 m n.m. (Neznašov u soutoku Lužnice a Vltavy) do výše 626 m n. m. (Vysoký Kamýk v Píseckých horách). Značnou úlohu na utváření krajiny mají především dva významné vodní toky – Vltava a Lužnice, vytvářející v jinak mírně zvlněné krajině výrazně zahloubená koryta se strmými zalesněnými břehy.

CHARAKTER ÚZEMÍ OVLIVŇUJÍCÍ STRATEGII OBLASTI

Vltavotýnsko je převážně venkovskou oblastí. Průmyslová výroba je zde zastoupena zejména v Týně nad Vltavou a částečně i v některých větších obcích. Velkým podnikem s celostátním významem je JE Temelín.

V mikroregionu mají významné zastoupení i drobní živnostníci, např. truhláři nebo zámečníci. Pokud jde o zbývající obce, jejich obyvatelstvo se zabývá převážně zemědělskou výrobou, což souvisí s historickým vývojem krajiny. Vzhledem k vysokému zastoupení zemědělsky využitelné půdy (cca 60 % celkové výměry mikroregionu) je zemědělství významným odvětvím hospodářství Vltavotýnska. Hospodaří zde několik zemědělských družstev i samostatně hospodařící rolníci. Pozornost se soustřeďuje i na ochranu životního prostředí a nakládání s bioodpady.



Otáčivé hlediště v Týně nad Vltavou



Řeka Vltava

Turisticky zajímavou lokalitou jsou řeky Vltava a Lužnice, které nabízejí široké možnosti rekreace – koupání, vodní sporty, rybaření apod. Mírně zvlněný terén mikroregionu je vhodný pro pěší i cykloturistiku, zdejší lesy jsou rájem houbařů. Dlouholetou tradici má týnský amatérský soubor „Divadelní společnost Vltavan“, který vystupuje mj. i na místním otáčivém hledišti, atraktivitě přitahující každoročně mnoho turistů, podobně jako např. Vltavotýnské kulturní léto, zrekonstruované Městské muzeum v Týně nad Vltavou, Jihočeské zemědělské muzeum v Netěchovicích či Zámek Mitrowicz v Kolodějích nad Lužnicí. Vltavotýnsko nabízí kulturní a sportovní příležitosti, klid a především nenarušenou přírodu vhodnou k rekreaci.

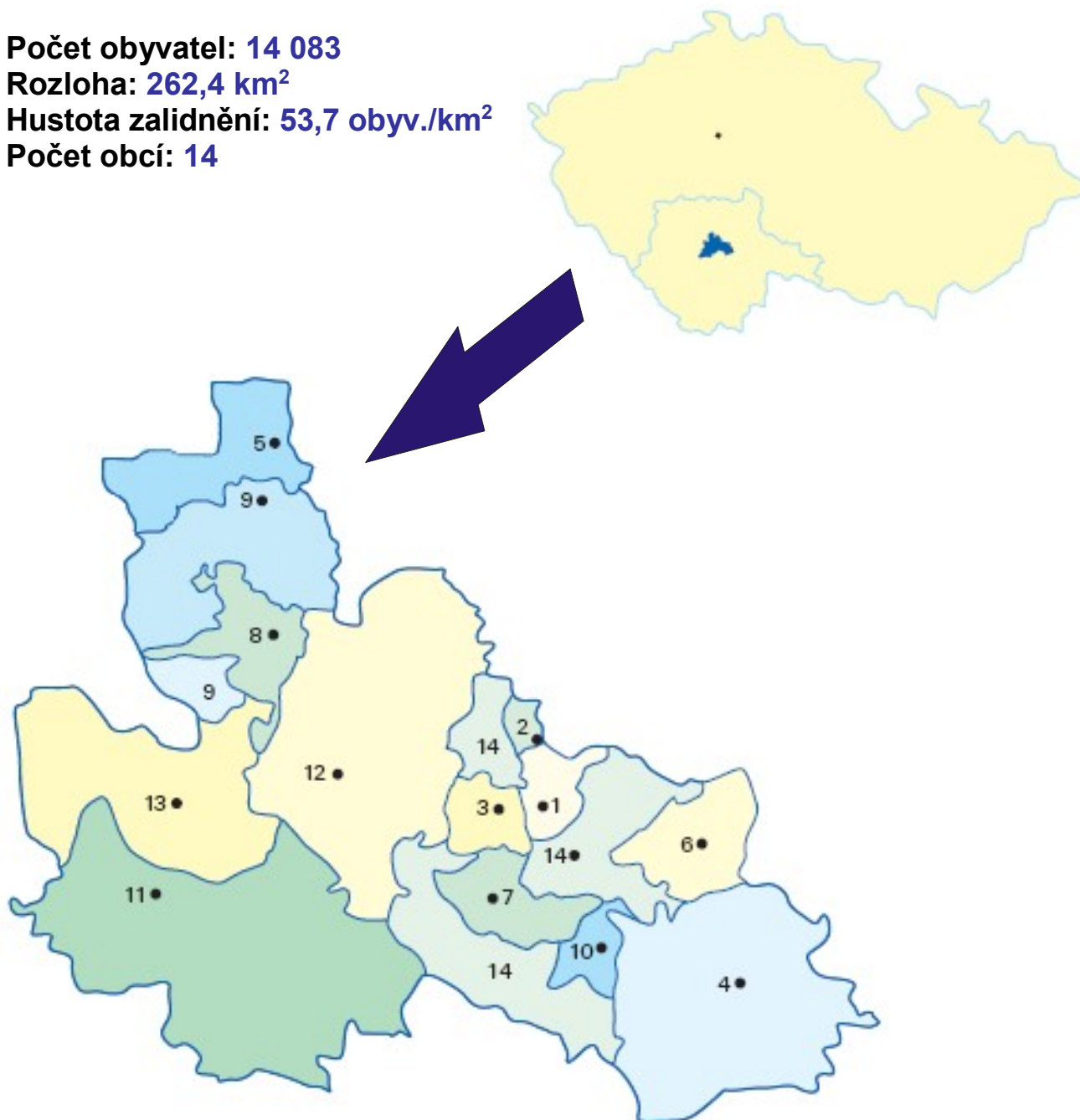
MAPA PŮSOBNOSTI MAS VLTAVA

Počet obyvatel: 14 083

Rozloha: 262,4 km²

Hustota zalidnění: 53,7 obyv./km²

Počet obcí: 14



1. Bečice	106 obyv.	8. Hosty	163 obyv.
2. Čenkov u Bechyně	56 obyv.	9. Chrást'any	720 obyv.
3. Dobšice	123 obyv.	10. Modrá Hůrka	86 obyv.
4. Dolní Bukovsko	1 744 obyv.	11. Temelín	840 obyv.
5. Dražič	245 obyv.	12. Týn nad Vltavou	7 960 obyv.
6. Hartmanice	185 obyv.	13. Všemyslice	1 108 obyv.
7. Horní Kněžeklady	110 obyv.	14. Žimutice	637 obyv.

Pozn.: Počet obyvatel platí k 31.12.2019 (zdroj: Český statistický úřad)

VZNIK MAS VLTAVA

Sdružení měst a obcí Vltava v roce 2003 spolupracovalo na projektu „Zapojení nestátních neziskových organizací do přípravy venkova na využívání strukturálních fondů EU“ realizovaného občanskými sdruženími Omegou Liberec a Centrem pro komunitní práci (CpKP) jižní Čechy a podpořeného Nadací rozvoje občanské společnosti. V rámci projektu byla zpracovaná Strategie pro iniciativu LEADER+ Rozvoj Vltavotýnska. To bylo prvotním podnětem pro založení neformální místní akční skupiny (MAS) složené z představitelů obcí mikroregionu Vltavotýnsko, podnikatelů a neziskových organizací.

V roce 2004 proběhla formalizace místního partnerství a 29. března byla založena MAS Vltava, o.s. Při sestavování členské základny se vycházelo zejména ze zkušenosti se zpracováním strategického a rozvojového plánu v roce 2001, na kterém v 6 pracovních skupinách spolupracovalo cca 50 lidí.

V roce 2015 proběhla transformace občanského sdružení MAS Vltava, o.s. dle nového občanského zákoníku. MAS Vltava se tak stala zapsaným spolkem – MAS Vltava, z.s. Aktuálně má MAS Vltava 30 členů (k 11.6.2020).

POSLÁNÍ A CÍLE MAS VLTAVA

MAS Vltava sdružuje představitele obcí mikroregionu Vltavotýnsko, podnikatele a neziskové organizace. Posláním MAS Vltava je podpora a koordinace všestranného rozvoje mikroregionu Vltavotýnsko. Hlavní cíle sdružení dle aktuálních platných stanov jsou následující:

- ochrana nejvýznamnějších hodnot na území působnosti MAS Vltava, kterými jsou zejména zachovalá příroda, estetická krajina, kulturní bohatství a zdravé životní prostředí, zemědělství,
- podpora rozvoje občanských iniciativ na místní a regionální úrovni, zvláště pak na území působnosti MAS Vltava,
- zvýšení ekonomické prosperity a kvality života v tomto území, včetně podpory malého a středního podnikání, zemědělství, bydlení, školství, využití volného času, rozvoje veřejné dopravy, turistického ruchu, péče o památky, informatiky, aj.,
- zabezpečení koordinovaného postupu členů při všestranném rozvoji výše uvedeného území (zejména dosažení optimálního rozvoje venkova za dodržení principů trvale udržitelného rozvoje), soustředění sil a prostředků při prosazování záměrů přesahujících svým rozsahem a významem možnosti jednotlivých členů, včetně zajišťování příslušných finančních zdrojů.

ČINNOST MAS VLTAVA

Již 16 let se místní akční skupině MAS Vltava daří úspěšně naplňovat cíle, které si stanovila při svém vzniku v roce 2004.

REGIONÁLNÍ PROJEKTOVÉ CENTRUM

Významným počinem, který se podílí na úspěšném fungování spolku, byl mj. vznik Regionálního projektového centra. MAS Vltava má sice sídlo v obci Hartmanice, ale kancelář provozuje od roku 2007 právě v Regionálním projektovém centru (RPC), v podloubí domu U Zlatého orla v Jiráskově ulici, přímo v centru Týna nad Vltavou. Díky své strategické poloze je tak kancelář MAS Vltava stále na očích a snadněji dostupná nejen pro všechny obyvatele mikroregionu Vltavotýnsko.



PODPORA OBČANSKÝCH INICIATIV

Významným cílem MAS Vltava je budování partnerství, podpora vzniku a aktivit spolků a sdružení, která vedou ke stabilizaci venkovského obyvatelstva na Vltavotýnsku a bohatšímu a pestřejšímu vyžití zdejších obyvatel.



V roce 2007 stála MAS Vltava u vzniku resp. znovuoobnovení Okrašlovacího spolku mikroregionu Vltavotýnsko. Mezi cíle sdružení patří mj. okrašlování, zalesňování a zvelebování krajiny, ochrana přírodních a kulturně-historických památek, péče o záchranu rázovitosti zdejší venkovské krajiny, osvětová činnost, podpora zájmu o přírodu a okolí svého bydliště.

V téže době se MAS Vltava podílela na vzniku Farmářského centra VLTAVA, které sdružuje aktivní zájemce a zájemce ze stran odborníků v poskytování potřebných služeb v oblasti poradenství pro zemědělství, lesnictví, potravinářský průmysl a související odvětví (např. agroturistika, obnovitelné zdroje energie, ekologické zemědělství či využívání bioodpadů).

V roce 2010 byla MAS Vltava iniciátorem vzniku obecně prospěšné společnosti IN REGIO, o.p.s., která je kancelářím destinačního managementu s působností v oblasti cestovního ruchu, místního rozvoje a sociální integrace nejen na území Vltavotýnska. Cílem je zatraktivnění regionu - docílení větší otevřenosti, připravenosti a přístupnosti pro turisty. Poskytováním kvalitních služeb v odvětví cestovního ruchu, zastoupením v Komisi Rady města pro cestovní ruch v Týně nad Vltavou a orientace na meziobecní a meziregionální spolupráci hraje IN REGIO významnou roli aktéra regionálního rozvoje.

GRANTOVÉ PROGRAMY JIHOČESKÉHO KRAJE

MAS Vltava pomohla v roce 2019 žadatelům z Vltavotýnska se zpracováním 9 žádostí do 5 grantových programů Jihočeského kraje. Všechny tyto žádosti byly zpracovány a předány bez formálních chyb. Nakonec bylo podpořeno 8 žádostí a do mikroregionu Vltavotýnsko se tak podařilo získat zhruba 189 tisíc Kč. Za posledních 12 let se takto zpracovalo cca 180 žádostí do zhruba 34 různých grantových programů Jihočeského kraje. Podpořeno bylo nakonec 121 žádostí a znamenalo to přibližně 5,15 miliónů korun, které se podařilo získat pro žadatele z našeho mikroregionu!



Jihočeský kraj

Žádosti do grantových programů Jihočeského kraje v letech 2011 - 19

Grantový program	Počet podpořených žádostí	Získané finanční prostředky
GP Rozvoj venkova a krajiny, Podopatření 2.I.B Podpora začínajících včelařů	28	406 013,-
GP Podpora přímého prodeje jihočeských zemědělských a potravinářských produktů	7	606 000,-
GP Nemovité kulturní památky	2	164 548,-
GP Objekty kulturního dědictví	4	111 000,-
GP Podpora muzeí a galerií	3	90 000,-
GP Podpora kultury resp. podpora živé kultury	11	293 000,-
Příspěvkový program podpory v oblasti kultury pro rok 2011	1	20 000,-
GP Podpora přehlídek a soutěží pro rok 2011	1	15 000,-
GP Podpora cestovního ruchu	5	156 000,-
GP Podpora sportu	2	700 000,-
Příspěvek na financování úroků z úvěru pro předfinancování projektů	8	267 101,-
GP Podpora činnosti útulků pro zvířata	1	45 000,-
GP Podpora plánování sociálních služeb na území správních obvodů obcí s rozšířenou působností v Jihočeském kraji	2	33 660,-
GP Zavádění nových technologií do středních a vyšších odborných škol	1	100 000,-
Celkem	76	3 007 322,-

STRATEGICKÝ PLÁN LEADER 2007 - 2013

Nejvýznamnější činností MAS Vltava v posledních letech byla především úspěšná realizace Strategického plánu Leader (skončila v roce 2015).

METODA LEADER

Leader je prioritní osa Programu rozvoje venkova, jejímž hlavním cílem je realizace místních rozvojových strategií (resp. Strategických plánů Leader) a spolupráce místních partnerství. Prostřednictvím místních akčních skupin (v mikroregionu Vltavotýnsko působí MAS Vltava) dostávají šanci zapojit se do rozvoje venkova široké vrstvy obyvatelstva. Princip Leader je vhodným doplňkem místních samospráv v cílených aktivitách pro obnovu a rozvoj obcí a přispívá také k rozvoji zemědělského sektoru a péči o přírodu a krajinu.

35 MILIÓŇŮ KČ PRO VLTAVOTÝNSKO

V roce 2007 MAS Vltava zpracovala svůj Strategický plán Leader (SPL). Jednalo se o základní rozvojový dokument pro realizaci projektů v Programu rozvoje venkova, osa IV Leader pro období 2007 - 2013. V roce 2008 MAS Vltava se svou žádostí do Programu rozvoje venkova uspěla. Díky úspěšné realizaci SPL se na Vltavotýnsko podařilo získat téměř 35 milionů Kč !!

Přibližně 20 % z těchto prostředků směřovalo do opatření IV.1.1 Místní akční skupina, které bylo určeno na činnost MAS související s realizací SPL. Ostatní prostředky (cca 80 %) byly určeny pro opatření IV.1.2 Realizace místní rozvojové strategie. V rámci tohoto opatření byly podpořeny projekty, které byly v souladu se schváleným SPL MAS Vltava a podmínkami Programu rozvoje venkova. Projekty vybírala MAS prostřednictvím své výběrové komise na základě předem stanovených bodovacích kritérií. Poslední možnost zažádat si o dotaci měli žadatelé v lednu roku 2014. Žadatelé mohly být pouze subjekty, které svůj projekt realizovaly na Vltavotýnsku.



Dovybavení
truhlářské
dílny (Týn
nad Vltavou)

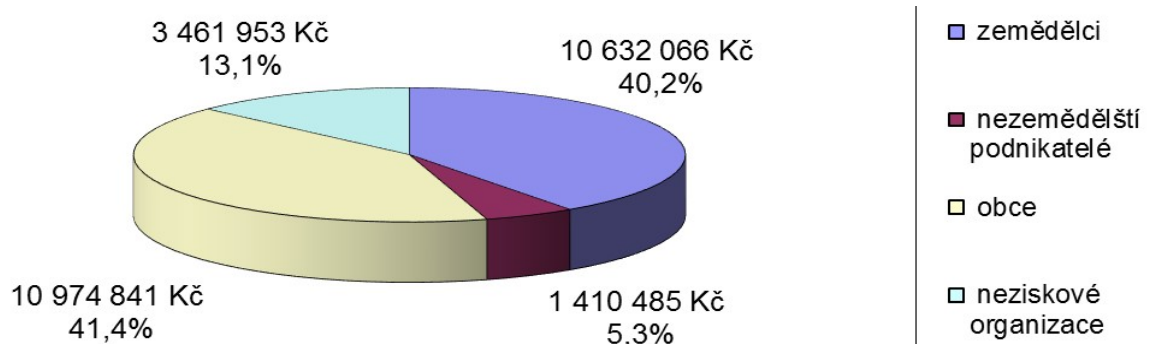


Rekonstrukce
místní
komunikace
Krkovčice



Čerpání dotací ze SPL dle jednotlivých typů žadatelů

Typ žadatele	Z toho realizované a proplacené žádosti	Celkové výdaje (Kč)	Získané dotace (Kč)
zemědělci	35	27 632 686	10 632 066
nezemědělní podnikatelé	6	4 974 409	1 410 485
obce	19	20 447 887	10 974 841
neziskové organizace	10	4 134 407	3 461 953
Celkem	70	57 189 389	26 479 345



Novostavba výkrmny skotu (Bohunice)



Dům sociálních služeb (Chrástřany)



◀ Pořízení zemědělské techniky (Koloměřice)

Rekonstrukce fasády Zámeckého divadla (Týn nad Vltavou) ▶



ROZVOJOVÁ STRATEGIE VLTAVOTÝNSKA 2014 – 2020 (SCLLD)

PRVNÍ PRACOVNÍ VERZE STRATEGIE (2014)

Až v roce 2014 mohla MAS Vltava konečně začít pracovat na nových strategických rozvojových plánech pro programové období 2014 - 2020. Pro tvorbu rozvojové strategie jsme získali dotaci z Operačního programu Technická pomoc (OPTP) na projekt Podpora vzniku strategie komunitně vedeného místního rozvoje pro území MAS Vltava. Výsledkem projektu, který skončil v srpnu roku 2014, byla pracovní verze strategie, ke které se postupně vyjadřovali členové pracovních skupin (dle jednotlivých oblastí strategie). Prostor k vyjádření dostala také široká veřejnost, která svůj názor mohla vyjádřit formou dotazníkového šetření či přímo na veřejném projednání strategie.



TRANSFORMACE A STANDARDIZACE MAS (2015)

Aby ale MAS Vltava vůbec mohla v období 2014 – 2020 získat dotace a rozdělovat je na Vltavotýnsku, musela nejprve získat Osvědčení o splnění standardů MAS. S tím souviselo splnění mnoha náročných podmínek. Těmi nejdůležitějšími úkoly byla transformace dle nového občanského zákoníku vč. zásadních úprav a odsouhlasení nových stanov, volby orgánů spolku a zanesení veškerých změn do spolkového rejstříku. MAS si též musela povinně zřídit datovou schránku. V prosinci roku 2015 MAS Vltava obdržela Osvědčení o splnění standardů MAS.

STRATEGIE KOMUNITNĚ VEDENÉHO MÍSTNÍHO ROZVOJE

Na podzim roku 2015 se po částečném vyjasnění pravidel a podmínek MAS Vltava vrátila k dopracování Rozvojové strategie Vltavotýnska 2014 – 2020 resp. tzv. Strategii komunitně vedeného místního rozvoje (SCLLD), kterou následně v březnu 2016 podala ke schválení. Na přelomu let 2016 a 2017 prošla SCLLD náročným procesem hodnocení. 27.6.2017 pak byla SCLLD definitivně schválena. Následně v průběhu roku 2017 probíhaly přípravy na vyhlášení prvních výzev v jednotlivých operačních programech vč. zpracování a schválení potřebných příloh a dokumentů.

PROGRAMOVÉ RÁMCE A OPATŘENÍ ROZVOJOVÉ STRATEGIE VLTAVOTÝNSKA 2014 - 2020

Programový rámec IROP (Integrovaný regionální operační program)

Opatření 1 IROP – Vzdělávání

Modernizace objektů a vybavenosti ve vzdělávání

Opatření 2 IROP – Doprava a bezpečnost

Podpora šetrných forem dopravy a zvyšování bezpečnosti

Programový rámec OPZ (Operační program Zaměstnanost)

Opatření 1 OPZ - Sociální služby

Inovace, přístupy, spolupráce v sociálních službách

Opatření 2 OPZ - Rodina

Podpora vzdělávání a péče o děti po skončení školního vyučování a v době školních prázdnin

Programový rámec PRV (Program rozvoje venkova)

Fiche 1 PRV - Zvýšení konkurenceschopnosti zemědělců

Modernizace zemědělských podniků

Fiche 2 PRV - Přidávání hodnoty zemědělským a potravinářským produktům

Podpora zpracování zemědělských produktů a jejich uvádění na trh

Fiche 3 PRV - Podpora zakládání podniků a jejich rozvoje

Modernizace podniků, zavádění inovací, podpora výzkumu a vývoje, spolupráce

Fiche 4 PRV - Spolupráce a posílení konkurenceschopnosti prvovýrobců

Podpora odbytových řetězců s důrazem na výrobu a spotřebu v místě, spolupráce

Fiche 5 PRV - Odborné vzdělávání a informační akce

Zvyšování kvalifikace zemědělců

Fiche 6 PRV – Spolupráce MAS

Podpora partnerství, sítí

REALIZACE SCLLD

Samotnou realizaci Rozvojové strategie Vltavotýnska 2014 - 2020 resp. tzv. Strategie komunitně vedeného místního rozvoje (SCLLD) MAS Vltava zahájila v roce 2018, kdy byly vyhlášeny první výzvy na předkládání žádostí o dotaci. Díky tomu se podařilo rozjet realizaci SCLLD ve všech programových rámcích.



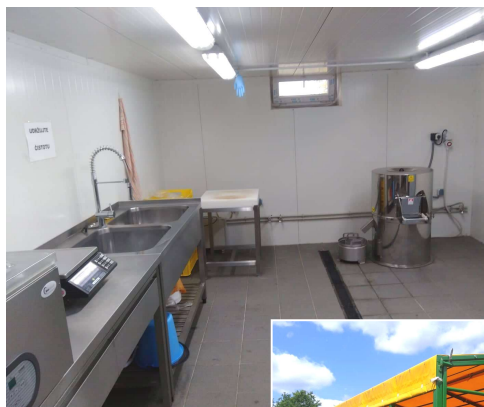
EVROPSKÁ UNIE
Evropský fond pro regionální rozvoj
Integrovaný regionální operační program



MINISTERSTVO
PRO MÍSTNÍ
ROZVOJ ČR

V rámci programového rámce OPZ (Operační program Zaměstnanost) byla vyhlášena Výzva MAS Vltava - Rodina I. Do výzvy byly podány dvě žádosti zaměřené na příměstské tábory a dětské skupiny. Obě žádosti jsou již v plné fyzické realizaci a průběžně jsou jim vypláceny dotační prostředky.

Největší zájem mezi žadateli byl o Výzvu MAS č. 1 k předkládání Žádostí o podporu v rámci operace 19.2.1. Programu rozvoje venkova na období 2014-2020 (programový rámec PRV), kde uspělo celkem 16 žádostí, ve kterých převažují zejména žádosti zemědělců o dotaci na pořízení rozličných strojů, jako je např. traktor, nahrabovačka, cisterna, přepravník zvířat, kompaktor, žací lišta či svinovací lis na balíky, podpořen byl např. i projekt na vybavení zpracovny zeleniny. Všechny projekty dokončily realizaci v roce 2019.



V rámci programového rámce IROP (Integrovaný regionální operační program) MAS Vltava v roce 2018 vyhlásila 2 výzvy. Do výzvy č. 1 IROP MAS Vltava "MAS Vltava - IROP - Podpora šetrných forem dopravy a zvyšování bezpečnosti" se zejména kvůli náročným podmínkám nakonec přihlásil pouze jediný žadatel. Nakonec se však jednalo o první zrealizovaný projekt v rámci celé SCLLD MAS Vltava (viz foto vlevo). Ve výzvě č. 2 IROP MAS Vltava "MAS Vltava - IROP - Modernizace objektů a vybavenosti ve vzdělávání" se svými projekty uspěly 2 základní školy. Jedna ze základních škol v projektu řešila žákovskou cvičnou školní kuchyňku a modernizaci počítačové učebny, druhá ZŠ v projektu řešila jazykovou laboratoř. Realizace zmíněných projektů je již úspěšně dokončena a žadatelům byla proplacena dotace.



Chodník Milevská - 2. fáze
(Týn nad Vltavou)

zvyšování bezpečnosti" se zejména kvůli náročným podmínkám nakonec přihlásil pouze jediný žadatel. Nakonec se však jednalo o první zrealizovaný projekt v rámci celé SCLLD MAS Vltava (viz foto vlevo). Ve výzvě č. 2 IROP MAS Vltava "MAS Vltava - IROP - Modernizace objektů a vybavenosti ve vzdělávání" se svými projekty uspěly 2 základní školy. Jedna ze základních škol v projektu řešila žákovskou cvičnou školní kuchyňku a modernizaci počítačové učebny, druhá ZŠ v projektu řešila jazykovou laboratoř. Realizace zmíněných projektů je již úspěšně dokončena a žadatelům byla proplacena dotace.

učebny, druhá ZŠ v projektu řešila jazykovou laboratoř. Realizace zmíněných projektů je již úspěšně dokončena a žadatelům byla proplacena dotace.



Kromě administrace žádostí podpořených v roce 2018 MAS Vltava v roce 2019 vyhlásila další výzvy na předkládání žádostí o dotaci v rámci realizace SCLLD.

V rámci programového rámce OPZ byla vyhlášena Výzva MAS Vltava - Sociální služby I. Do výzvy byly podány 4 žádosti zaměřené na zlepšení dostupnosti a udržitelnosti kvalitních sociálních služeb, komunitních a doprovodných služeb, které přispívají k sociálnímu začleňování a k prevenci sociálního vyloučení. Hodnocením a výběrem úspěšně prošly 3 žádosti (z toho jedna jako náhradní). Je velmi pravděpodobné, že tak bude vyčerpána veškerá alokace OPZ a další výzvy již nebudou vyhlášovány.

I v programovém rámci PRV byla v roce 2019 vyhlášena další výzva, která byla tentokrát zaměřena na dosud nevyhlášené fiche (Fiche 4 PRV - Spolupráce a posílení konkurenceschopnosti prvovýrobců a Fiche 5 PRV - Odborné vzdělávání a informační akce). Do Výzvy č. 2 PRV se však žádný žadatel nepřihlásil. V rámci PRV má MAS doposud zazávazkovanou necelou polovinu prostředků a v roce 2020 tak chystá vyhlášení další výzvy.

V rámci programového rámce IROP MAS Vltava vyhlásila 2 výzvy, opět v obou opatřeních (Opatření 1 IROP - Vzdělávání a Opatření 2 IROP - Doprava a bezpečnost). Podpořeny byly projekty dalších dvou ZŠ a dále projekt obce na výstavbu chodníku. Ani v IROP ještě není alokace vyčerpaná a v roce 2020 MAS vyhlásí další výzvy na dočerpání prostředků.

S realizací SCLLD úzce souvisel i projekt **II. Zlepšení řídicích a administrativních schopností MAS Vltava**, ze kterého je placen projektový tým a také provozní náklady v letech 2018 – 22.

Jednou z nejdůležitějších aktivit MAS Vltava v roce 2019 bylo **střednědobé hodnocení SCLLD** (Rozvojové strategie Vltavotýnska 2014 - 2020 resp. tzv. Strategie komunitně vedeného místního rozvoje). Hlavním cílem bylo provedení střednědobého hodnocení (jinak též mid-term evaluace) realizace SCLLD na úrovni nositele, tj. MAS Vltava. Hodnotitelé prováděli evaluaci na základě zadání Odboru regionální politiky při Ministerstvu pro místní rozvoj. MAS Vltava prováděla hodnocení s využitím předepsaných metod a postupů. Evaluační zpráva byla následně v řádném termínu podána a po doplnění byla 14.10.2019 definitivně schválena. MAS Vltava tím splnila další podstatný krok k úspěšné realizaci SCLLD.

Na základě klíčových zjištění a doporučení v rámci střednědobého hodnocení SCLLD resp. mid-term evaluace Členská schůze schválila změny v programovém rámci PRV. Zásadní změnou je přesun nevyčerpaných prostředků z fichí, o které nebyl mezi žadateli zájem (tzn. fiche 4, 5 a 6), do nové fiche 7 zaměřené na aktivity v článku 20, o které je naopak mezi potenciálními žadateli zájem (tzn. b) Mateřské a základní školy a f) Kulturní a spolková zařízení vč. knihoven).

MAP II V ORP TÝN NAD VLTAVOU

V roce 2019 byl v obcích spadajících pod ORP Týn nad Vltavou zahájen projekt MAP II v ORP Týn nad Vltavou (dále jen MAP II). Ten navazuje na předchozí úspěšně zrealizované projekty věnující se místnímu akčnímu plánování (ve zkratce MAP) ve školství, kterému se MAS Vltava věnuje již od roku 2014. V letech 2019 - 2022 budou členové realizačního týmu a ředitelé z většiny do projektu zapojených škol a dalších organizací působících ve vzdělávání pokračovat v prohlubování dobré spolupráce mezi aktéry působící v oblasti školství v regionu.



EVROPSKÁ UNIE
Evropské strukturální a investiční fondy
Operační program Výzkum, vývoj a vzdělávání



Kromě podpory aktivit místního akčního plánování se počítá s realizací dalších vzdělávacích akcí, které budou určeny především pro pedagogické a vedoucí pracovníky škol. Byly sestaveny pracovní skupiny a podskupiny, jejichž členové se budou pravidelně setkávat a svými podněty a návrhy se budou spolupodílet na rozvoji a plánování nových strategií a vizí regionálního školství. V MAP II se nadále budou organizovat a financovat i akce cílené na děti a žáky škol. V rámci tzv. aktivit implementace se již zahájily činnosti v následujících oblastech:

- Rozvoj předčtenářských a čtenářských dovedností, předčtenářské kluby
- Zajištění výuky rodilým mluvčím v MŠ a ZŠ
- Fungování kroužků v rámci neformálního a volnočasového vzdělávání
- Projektový den na ZŠ/MŠ
- Podpora výukových exkurzí a spolupráce se středními a učňovskými školami, výrobními podniky
- Zajištění minimálního preventivního programu
- Logopedická prevence

Např. v první polovině roku 2019 probíhala logopedická prevence na všech školách v ORP, do rozvoje čtenářské a předčtenářské gramotnosti se pustili na třech školách, s rodilým mluvčím si v hodinách popovídali žáci na dvou školách. Na školách souběžně také probíhaly další akce jako projektové dny (13 akcí), exkurze (4 akce), preventivní programy (3 akce) a zájmové kroužky (13 kroužků).

KOMUNITNÍ PLÁNOVÁNÍ SOCIÁLNÍCH SLUŽEB

MAS Vltava se také významně angažuje v sociální oblasti. V roce 2017 MAS uspěla s žádostí o dotaci z Operačního programu zaměstnanost (OPZ) na realizaci projektu Pokračování plánování sociálních služeb v ORP Týn nad Vltavou. Realizace projektu začala v únoru roku 2018. Na začátku projektu proběhla informační kampaň vč. kulatého stolu starostů a byla ustavena řídicí skupina a 3 pracovní skupiny (skupina senioři, skupina osoby se zdravotním znevýhodněním a skupina rodina, děti, mládež a osoby ohrožené sociálním vyloučením), pro které byl také zorganizován vzdělávací seminář. Pracovní skupiny se podílely na monitoringu a hodnocení akčního plánu sociálních služeb z roku 2017 a na vypracování plánu na rok 2019. V průběhu roku 2018 byl dále proveden průzkum zajištění potřeb cílových skupin prostřednictvím veřejné ankety a byla zpracována sociodemografická analýza a analýzy poskytovatelů, zadavatelů a uživatelů sociálních služeb.



Evropská unie
Evropský sociální fond
Operační program Zaměstnanost

Hlavním předmětem projektu bylo především zpracování Střednědobého plánu rozvoje sociálních služeb ORP Týn nad Vltavou 2020 – 2022, který vznikl v průběhu roku 2019. V prosinci téhož roku byl plán schválen Valnou hromadou SMO Vltava. Následně schválilo tento dokument také Město Týn nad Vltavou, jako partner projektu. Zmíněný dokument nejen analyzuje stav obyvatelstva na Vltavotýnsku a jednotlivé sociální služby, ale zejména popisuje opatření a aktivity, které mají sociální služby rozvíjet a rozšiřovat. Součástí projektu bylo také zpracování Katalogu poskytovatelů sociálních služeb na Vltavotýnsku, který je k dispozici v elektronické i tištěné podobě a občané ho najdou například na webu města Týn nad Vltavou, na webu MAS Vltava nebo na odboru sociálních věcí MěÚ Týn nad Vltavou. Plánování sociálních služeb však strategickým dokumentem zdaleka nekončí. Následně bude sledován průběh naplňování jednotlivých strategických opatření a v rámci monitoringu vyhodnocena jejich úspěšnost.

Na zpracování dokumentu se podíleli zástupci Města Týn nad Vltavu, obcí Vltavotýnska, pracovníci odboru sociálních věcí MěÚ Týn nad Vltavou a zástupci jednotlivých poskytovatelů z Vltavotýnska. Velkým přínosem byla i účast zástupců poskytovatelů z celého Jihočeského kraje. Nesmíme zapomenout na pomoc odborné veřejnosti. Projekt tvorby Střednědobého plánu rozvoje sociálních služeb 2020 – 2022 byl zaměřen na udržení procesu plánování dostupnosti sociálních služeb na území ORP Týn nad Vltavou. Vychází z hlavních priorit Střednědobého plánu rozvoje sociálních služeb Jihočeského kraje.

PLÁN DALŠÍCH AKTIVIT

Hlavním úkolem bude pokračování realizace **Strategie komunitně vedeného místního rozvoje (SCLLD)**. V roce 2020 budou vyhlášeny další výzvy pro příjem žádostí v jednotlivých operačních programech. Bude se jednat o jedny z posledních výzev. Programový rámec OPZ je již vyčerpán. Zároveň bude probíhat realizace a vyúčtování žádostí podpořených v letech 2018 - 2019. MAS Vltava též čeká postupné rozběhnutí práce na rozvojové strategii pro nové programovací období.

Aby ale MAS Vltava vůbec mohla v období 2021 – 2027 získat dotace a rozdělovat je na Vltavotýnsku, musí nejprve projít tzv. standardizací MAS. Další podstatnou činností v roce 2020 tedy bude **standardizace MAS**, tj. zpracování a podání žádosti o kontrolu dodržování standardů MAS.

V lednu 2020 byla dokončena realizace projektu **Pokračování plánování sociálních služeb v ORP Týn nad Vltavou** a v průběhu roku 2020 tak bude následovat vyúčtování.

Dále bude pokračovat realizace projektu **Místní akční plán rozvoje vzdělávání ve správním obvodu Týn nad Vltavou II** (zkráceně MAP II ORP Týn nad Vltavou), která potrvá až do roku 2022.

Spolek bude samozřejmě opět k dispozici všem potencionálním žadatelům, kteří budou potřebovat pomoc např. se zpracováváním a administrací Žádostí do krajských grantů či jiných dotačních titulů.

Aktuální informace jsou k dispozici na webových stránkách MAS Vltava www.masvltava.cz nebo také v občasníku Vltavotýnsko.cz

FINANČNÍ BILANCE

Příloha k přiznání k dani
z příjmů právnických osob

VÝKAZ ZISKU A ZTRÁTY ve zjednodušeném rozsahu

Název účetní jednotky

MAS VLTAVA,
z.s.

ke dni 31.12.2019
(V celých tisících Kč)

Rok	Měsíc	IČ
2019	1 2	2 6 6 6 3 4 1 4

504/2002 Sb., pro neziskové organizace

Sídlo nebo bydliště účetní jednotky

Hartmanice 22
37365 Hartmanice

Označení	Název položky	Číslo řádku	Činnost hlavní	Činnost hospodářská	Celkem
A.	NÁKLADY (ř.2 až 9)	001	3662	0	3662
A.I.	Spotřebované nákupy a nakupované služby	002	172	0	172
A.III.	Osobní náklady	004	3484	0	3484
A.IV.	Daně a poplatky	005	6	0	6
	Náklady celkem (ř.2 až 9)	010	3662	0	3662
B.	VÝNOSY (ř.12 až 16)	011	3602	0	3602
B.I.	Provozní dotace	012	3426	0	3426
B.II	Přijaté příspěvky	013	176	0	176
	Výnosy celkem (ř.12 až 16)	017	3602	0	3602
C.	Výsledek hospodaření před zdaněním (ř.17 - ř.10 + ř.9)	018	-60	0	-60
D.	Výsledek hospodaření po zdanění (ř.17 - ř.10)	019	-60	0	-60



MIKROREGION
VLTAVOTÝNSKO

MAS VLTAVA, z. s.

ORGÁNY MAS VLTAVA

Spolek MAS Vltava, z.s. je právnickou osobou, jejíž právní postavení se řídí zákonem 89/2012 Sb., občanským zákoníkem. Členem může být každá právnická osoba nebo fyzická osoba starší 18 let, která má v územní působnosti MAS trvalé bydliště, sídlo nebo provozovnu, nebo musí prokazatelně na daném území místně působit, a respektuje cíle, zásady a poslání spolku a hodlá jakkoliv přispět k realizaci těchto cílů.

Nejvyšším orgánem spolku je **Členská schůze**, které např. zřizuje povinné orgány spolku a ze svých členů volí a odvolává jejich členy, přijímá základní programové dokumenty spolku a kontroluje jejich plnění, rozhoduje o změně stanov, atd.

Výkonným a rozhodovacím orgánem spolku je **Rada spolku**, která řídí činnost spolku v období mezi Členskými schůzemi a odpovídá Členské schůzi za plnění cílů spolku. Z řad svých členů volí Rada spolku předsedu. Členy Rady spolku jsou (stav k 11.6.2020): Domov sv. Anežky (zást. Mgr. Jan Dudlíček), Junák – český skaut, středisko Týn nad Vltavou, z.s. (zást. Ondřej Bouška), Mgr. Jana Kučerová, Ing. Kateřina Mrázová, Farmářské centrum VLTAVA, o.s. (zást. Jan Čecháček).

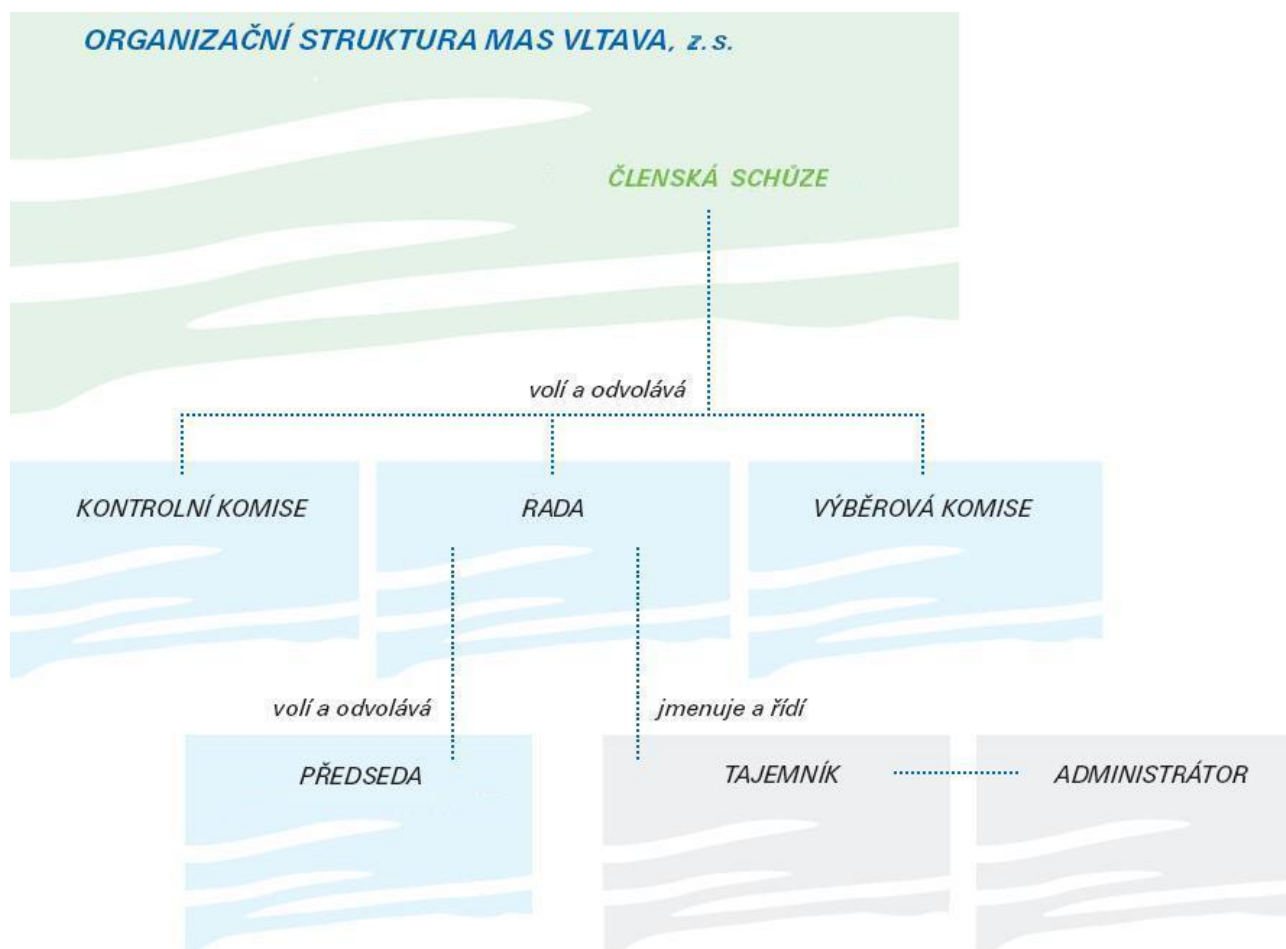
Statutárním zástupcem spolku je **předseda** volený Radou spolku. Předsedou je Mgr. Jan Dudlíček.

Tajemník je jmenován a při své činnosti řízen Radou spolku a úzce spolupracuje s předsedou spolku. Tajemníkem je Ing. Petr Opolcer.

Tajemníka podporuje **administrátor**, který zajišťuje každodenní agendu sdružení a administrativní pomoc žadatelům při realizaci projektů. Administrátorem je Bc. Karel Hladeček.

Výběrová komise je výběrovým orgánem spolku. Do působnosti Výběrové komise zejména patří provádět předvýběr projektů předložených žadateli v rámci realizace strategie rozvoje MAS Vltava. Předvýběr projektů probíhá na základě objektivních kritérií a Výběrová komise pak navrhuje jejich pořadí podle přínosu těchto projektů k plnění záměrů a cílů strategie rozvoje MAS Vltava. Členy Výběrové komise jsou (stav k 11.6.2020): Agrodružstvo Žimutice (zást. Ing. Jan Liška), Jan Mikšátko (zemědělský podnikatel), Jezdecký oddíl FRAMAK (zást. Marie Křivancová), Sdružení měst a obcí VLTAVA (zást. Ing. Miroslav Jiříček), Vesnický spolek v Dražíci (zást. Alena Dědičová).

Kontrolu komise spolku má na starosti především sledování a kontrolu činnosti spolku. Členy **Kontrolní komise** jsou (stav k 11.6.2020): Obec Modrá Hůrka (zást. Mgr. Lenka Staňková), Ing. Pavla Fraňková a Semeneč, o.p.s. (zást. Mgr. Barbora Šimová).

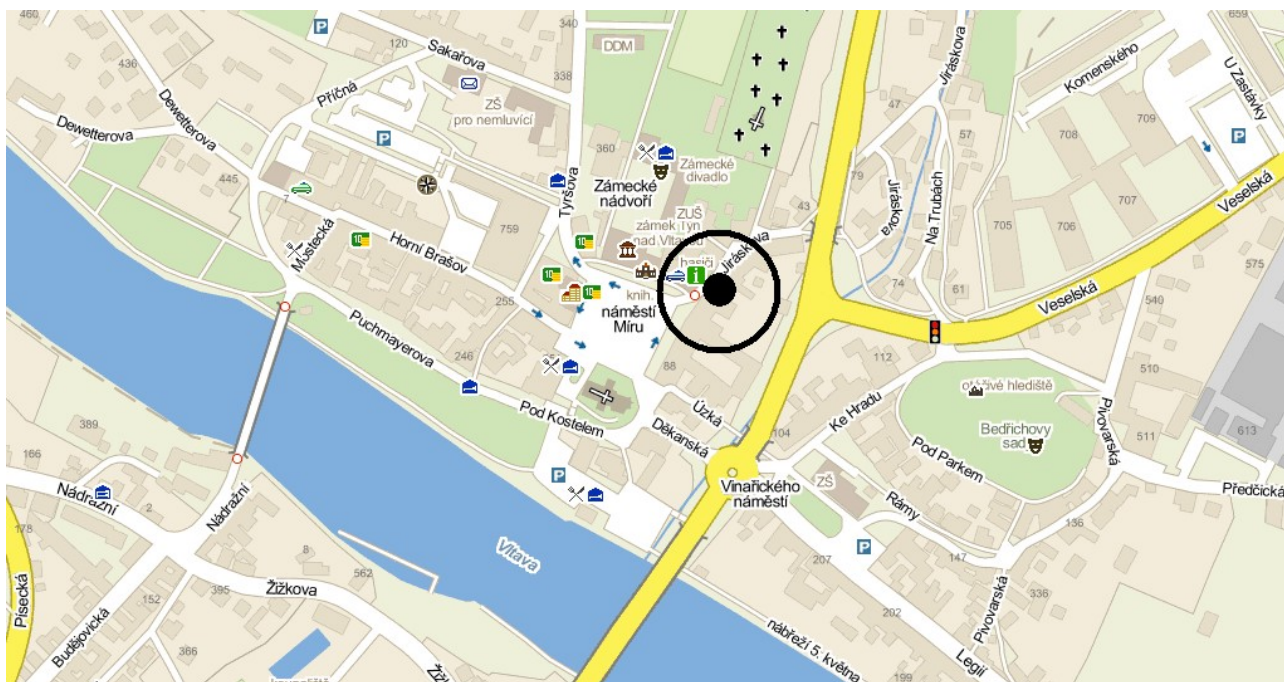


ČLENOVÉ MAS VLTAVA, z.s.

Veřejný sektor (5 subjektů)	<p>Městský dům dětí a mládeže Týn nad Vltavou</p> <p>Městské centrum kultury a vzdělávání</p> <p>Obec Modrá Hůrka</p> <p>Rumpold-T, s.r.o.</p> <p>Sdružení měst a obcí Vltava</p>
Soukromý sektor podnikatelský (8 subjektů)	<p>Ateliér Kobera</p> <p>AGRO družstvo Dolní Bukovsko</p> <p>Agrodružstvo Žimutice</p> <p>Červenka agro, s.r.o.</p> <p>Petr Křišťan (zemědělský podnikatel)</p> <p>Jan Mikšátko (zemědělský podnikatel)</p> <p>Jiří Netík (zemědělský podnikatel)</p> <p>Štěpán Netík (zemědělský podnikatel)</p>
Soukromý sektor neziskový (12 subjektů)	<p>Domov sv. Anežky, o.p.s.</p> <p>Domovy KLAS, o.p.s.</p> <p>Farmářské centrum VLTAVA, o.s.</p> <p>Junák - český skaut, středisko Týn nad Vltavou, z.s.</p> <p>Jezdecký oddíl FRAMAK</p> <p>Obec Baráčníků Týn nad Vltavou</p> <p>Okrašlovací spolek mikroregionu Vltavotýnsko, o.s.</p> <p>POMOC Týn nad Vltavou, z.s.</p> <p>PRO – ODPAD, z.s.</p> <p>Semenec, o.p.s.</p> <p>SJK Netěchovice, z.s.</p> <p>Vesnický spolek v Dražiči</p>
Soukromý sektor fyzické osoby (5 subjektů)	<p>Ing. Pavla Fraňková</p> <p>Ing. Milena Křišťanová</p> <p>Mgr. Jana Kučerová</p> <p>Ing. Kateřina Mrázová</p> <p>Ing. Eva Vandová</p>

(stav k 11.6.2020)

KONTAKTNÍ ÚDAJE



Kancelář MAS Vltava v Regionálním projektovém centru, Týn nad Vltavou

Název organizace:	MAS Vltava, z.s.
IČO:	26 66 34 14
ID datové schránky:	w6u3mw4
Sídlo organizace:	Hartmanice 22, 373 65 Dolní Bukovsko
Statutární zástupce:	Mgr. Jan Dudlíček tel. 775 152 053
Tajemník:	Ing. Petr Opolcer tel. 774 709 120 e-mail: opolcer@masvltava.cz
Administrátor:	Bc. Karel Hladeček tel. 774 709 121 e-mail: hladecek@vltavotynsko.cz
Kancelář:	Regionální projektové centrum Jiráskova 84375 01 Týn nad Vltavou
-mail:	info@masvltava.cz
Bankovní spojení:	č.ú. 190753256 / 0300
Webové stránky:	http://www.masvltava.cz/

Výroční zpráva MAS Vltava, z.s. 2019
Vydala MAS Vltava, z.s. v červnu 2020

Zpracoval: Bc. Karel Hladeček

**Foto: archiv MAS Vltava, Bohumír
Langmaier, Jana Kučerová,
Barbora Šímová, Miroslav Bžoch**

www.masvltava.cz