



**MAS VLTAVA, z.s.**

**VÝROČNÍ ZPRÁVA  
2018**



**MIKROREGION  
VLTAVOTÝNSKO**

**MAS VLTAVA, z.s.**



**Posláním MAS Vltava, z.s.  
je podpora a koordinace  
všestranného rozvoje  
mikroregionu Vltavotýnsko.**

# MIKROREGION VLTAVOTÝNSKO

## STRUČNÝ POPIS ÚZEMÍ

Mikroregion Vltavotýnsko se rozkládá v severní části okresu České Budějovice, sousedí s okresy Písek a Tábor (obec Čenkov u Bechyně spadá pod okres Tábor, obec Dražič spadá pod okres Písek). Oblast je spravována městem Týn nad Vltavou (obec III. typu pověřená výkonem státní správy), které leží poblíž soutoku Vltavy s Lužnicí. V tomto městě žije téměř 57 % z celkového počtu 14 089 obyvatel mikroregionu. Jinak zde převažují malé obce (8 obcí do 250 obyvatel).



Písecké hory u Všeteče



Lidová architektura (Hartmanice)

Oblast Vltavotýnska tvoří přechod severního okraje Budějovické pánve a západního okraje Třeboňské pánve v mírně zvlněnou Táborskou pahorkatinu na severu. Ze severozápadní strany zasahují do správního obvodu Písecké hory, směrem jihozápadním se reliéf terénu svažuje do poměrně rovinné Vodňanské (Blatské) pánve. Celkově má podstatná část Vltavotýnska charakter zvlněné náhorní roviny, jejíž nadmořská výška kolísá od 352 m n.m. (Neznašov u soutoku Lužnice a Vltavy) do výše 626 m n. m. (Vysoký Kamýk v Píseckých horách). Značnou úlohu na utváření krajiny mají především dva významné vodní toky – Vltava a Lužnice, vytvářející v jinak mírně zvlněné krajině výrazně zahloubená koryta se strmými zalesněnými břehy.

## CHARAKTER ÚZEMÍ OVLIVŇUJÍCÍ STRATEGII OBLASTI

Vltavotýnsko je převážně venkovskou oblastí. Průmyslová výroba je zde zastoupena zejména v Týně nad Vltavou a částečně i v některých větších obcích. Velkým podnikem s celostátním významem je JE Temelín.

V mikroregionu mají významné zastoupení i drobní živnostníci, např. truhláři nebo zámečníci. Pokud jde o zbývající obce, jejich obyvatelstvo se zabývá převážně zemědělskou výrobou, což souvisí s historickým vývojem krajiny. Vzhledem k vysokému zastoupení zemědělsky využitelné půdy (60,5 % celkové výměry mikroregionu) je zemědělství významným odvětvím hospodářství Vltavotýnska. Hospodaří zde několik zemědělských družstev i samostatně hospodařící rolníci. Pozornost se soustřeďuje i na ochranu životního prostředí a nakládání s bioodpady.



Otáčivé hlediště v Týně nad Vltavou



Řeka Vltava

Turisticky zajímavou lokalitou jsou řeky Vltava a Lužnice, které nabízejí široké možnosti rekreace – koupání, vodní sporty, rybaření apod. Mírně zvlněný terén mikroregionu je vhodný pro pěší i cykloturistiku, zdejší lesy jsou rájem houbařů. Dlouholetou tradici má týnský amatérský soubor „Divadelní společnost Vltavan“, který vystupuje mj. i na místním otáčivém hledišti, atraktivně přitahující každoročně mnoho turistů, podobně jako např. Vltavotýnské kulturní léto, zrekonstruované Městské muzeum v Týně nad Vltavou, Jihočeské zemědělské muzeum v Netěchovicích či Zámek Mitrowicz v Kolodějích nad Lužnicí. Vltavotýnsko nabízí kulturní a sportovní příležitosti, klid a především nenarušenou přírodu vhodnou k rekreaci.

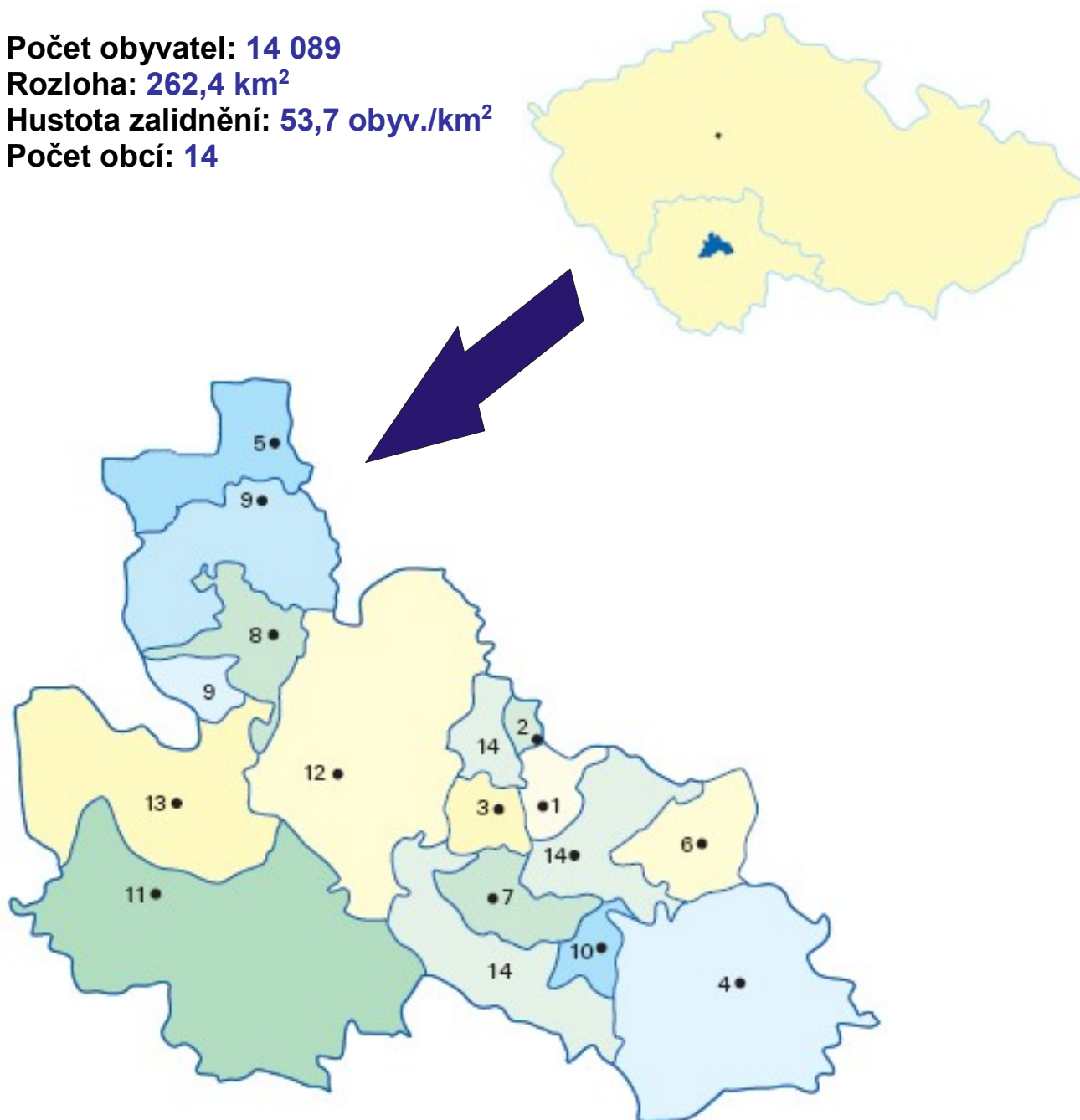
## MAPA PŮSOBNOSTI MAS VLTAVA

Počet obyvatel: 14 089

Rozloha: 262,4 km<sup>2</sup>

Hustota zalidnění: 53,7 obyv./km<sup>2</sup>

Počet obcí: 14



1. Bečice	101 obyv.	8. Hosty	160 obyv.
2. Čenkov u Bechyně	59 obyv.	9. Chrást'any	719 obyv.
3. Dobšice	120 obyv.	10. Modrá Hůrka	85 obyv.
4. Dolní Bukovsko	1 739 obyv.	11. Temelín	845 obyv.
5. Dražič	237 obyv.	12. Týn nad Vltavou	8 000 obyv.
6. Hartmanice	185 obyv.	13. Všemyslice	1 109 obyv.
7. Horní Kněžeklady	109 obyv.	14. Žimutice	621 obyv.

Pozn.: Počet obyvatel platí k 31.12.2018 (zdroj: Český statistický úřad)

## VZNIK MAS VLTAVA

Sdružení měst a obcí Vltava v roce 2003 spolupracovalo na projektu „Zapojení nestátních neziskových organizací do přípravy venkova na využívání strukturálních fondů EU“ realizovaného občanskými sdruženími Omegou Liberec a Centrem pro komunitní práci (CpKP) jižní Čechy a podpořeného Nadací rozvoje občanské společnosti. V rámci projektu byla zpracovaná Strategie pro iniciativu LEADER+ Rozvoj Vltavotýnska. To bylo prvotním podnětem pro založení neformální místní akční skupiny (MAS) složené z představitelů obcí mikroregionu Vltavotýnsko, podnikatelů a neziskových organizací.

V roce 2004 proběhla formalizace místního partnerství a 29. března byla založena MAS Vltava, o.s. Při sestavování členské základny se vycházelo zejména ze zkušenosti se zpracováním strategického a rozvojového plánu v roce 2001, na kterém v 6 pracovních skupinách spolupracovalo cca 50 lidí.

V roce 2015 proběhla transformace občanského sdružení MAS Vltava, o.s. dle nového občanského zákoníku. MAS Vltava se tak stala zapsaným spolkem – MAS Vltava, z.s. Aktuálně má MAS Vltava 30 členů (k 31.12.2018).

## POSLÁNÍ A CÍLE MAS VLTAVA

MAS Vltava sdružuje představitele obcí mikroregionu Vltavotýnsko, podnikatele a neziskové organizace. Posláním MAS Vltava je podpora a koordinace všestranného rozvoje mikroregionu Vltavotýnsko. Hlavní cíle sdružení dle aktuálních platných stanov jsou následující:

- ochrana nejvýznamnějších hodnot na území působnosti MAS Vltava, kterými jsou zejména zachovalá příroda, estetická krajina, kulturní bohatství a zdravé životní prostředí, zemědělství,
- podpora rozvoje občanských iniciativ na místní a regionální úrovni, zvláště pak na území působnosti MAS Vltava,
- zvýšení ekonomické prosperity a kvality života v tomto území, včetně podpory malého a středního podnikání, zemědělství, bydlení, školství, využití volného času, rozvoje veřejné dopravy, turistického ruchu, péče o památky, informatiky, aj.,
- zabezpečení koordinovaného postupu členů při všestranném rozvoji výše uvedeného území (zejména dosažení optimálního rozvoje venkova za dodržení principů trvale udržitelného rozvoje), soustředění sil a prostředků při prosazování záměrů přesahujících svým rozsahem a významem možnosti jednotlivých členů, včetně zajišťování příslušných finančních zdrojů.

## ČINNOST MAS VLTAVA

Již 15 let se místní akčně skupině MAS Vltava daří úspěšně naplňovat cíle, které si stanovila při svém vzniku v roce 2004.

### REGIONÁLNÍ PROJEKTOVÉ CENTRUM

Významným počinem, který se podílí na úspěšném fungování spolku, byl mj. vznik Regionálního projektového centra. MAS Vltava má sice sídlo v obci Hartmanice, ale kancelář provozuje od roku 2007 právě v Regionálním projektovém centru (RPC), v podloubí domu U Zlatého orla v Jiráskově ulici, přímo v centru Týna nad Vltavou. Díky své strategické poloze je tak kancelář MAS Vltava stále na očích a snadněji dostupná nejen pro všechny obyvatele mikroregionu Vltavotýnsko.



### PODPORA OBČANSKÝCH INICIATIV

Významným cílem MAS Vltava je budování partnerství, podpora vzniku a aktivit spolků a sdružení, která vedou ke stabilizaci venkovského obyvatelstva na Vltavotýnsku a bohatšímu a pestřejšímu vyžití zdejších obyvatel.



V roce 2007 stála MAS Vltava u vzniku resp. znovuoobnovení Okrašlovacího spolku mikroregionu Vltavotýnsko. Mezi cíle sdružení patří mj. okrašlování, zalesňování a zvelebování krajiny, ochrana přírodních a kulturně-historických památek, péče o záchranu rázovitosti zdejší venkovské krajiny, osvětová činnost, podpora zájmu o přírodu a okolí svého bydliště.

V téže době se MAS Vltava podílela na vzniku Farmářského centra VLTAVA, které sdružuje aktivní zájemce a zájemce ze stran odborníků v poskytování potřebných služeb v oblasti poradenství pro zemědělství, lesnictví, potravinářský průmysl a související odvětví (např. agroturistika, obnovitelné zdroje energie, ekologické zemědělství či využívání bioodpadů).

V roce 2010 byla MAS Vltava iniciátorem vzniku obecně prospěšné společnosti IN REGIO, o.p.s., která je kancelářím destinačního managementu s působností v oblasti cestovního ruchu, místního rozvoje a sociální integrace nejen na území Vltavotýnska. Cílem je zatraktivnění regionu - docílení větší otevřenosti, připravenosti a přístupnosti pro turisty. Poskytováním kvalitních služeb v odvětví cestovního ruchu, zastoupením v Komisi Rady města pro cestovní ruch v Týně nad Vltavou a orientace na meziobecní a meziregionální spolupráci hraje IN REGIO významnou roli aktéra regionálního rozvoje.

## GRANTOVÉ PROGRAMY JIHOČESKÉHO KRAJE

MAS Vltava pomohla v roce 2018 žadatelům z Vltavotýnska se zpracováním 9 žádostí do 3 grantových programů Jihočeského kraje. Všechny tyto žádosti byly zpracovány a předány bez formálních chyb. Nakonec bylo podpořeno 7 žádostí a do mikroregionu Vltavotýnsko se tak podařilo získat zhruba 123 tisíc Kč. Za posledních 11 let se takto zpracovalo cca 171 žádostí do zhruba 33 různých grantových programů Jihočeského kraje. Podpořeno bylo nakonec 113 žádostí a znamenalo to přibližně 4,96 miliónů korun, které se podařilo získat pro žadatele z našeho mikroregionu!



**Jihočeský kraj**

Žádosti do grantových programů Jihočeského kraje v letech 2011 - 18

Grantový program	Počet podpořených žádostí	Získané finanční prostředky
GP Rozvoj venkova a krajiny, Podopatření 2.I.B Podpora začínajících včelařů	25	361 533,-
GP Podpora přímého prodeje jihočeských zemědělských a potravinářských produktů	7	606 000,-
GP Nemovité kulturní památky	2	164 548,-
GP Objekty kulturního dědictví	4	111 000,-
GP Podpora muzeí a galerií	2	70 000,-
GP Podpora kultury resp. podpora živé kultury	9	243 000,-
Příspěvkový program podpory v oblasti kultury pro rok 2011	1	20 000,-
GP Podpora přehlídek a soutěží pro rok 2011	1	15 000,-
GP Podpora cestovního ruchu	3	81 000,-
GP Podpora sportu	2	700 000,-
Příspěvek na financování úroků z úvěru pro předfinancování projektů	8	267 101,-
GP Podpora činnosti útulků pro zvířata	1	45 000,-
GP Podpora plánování sociálních služeb na území správních obvodů obcí s rozšířenou působností v Jihočeském kraji	2	33 660,-
GP Zavádění nových technologií do středních a vyšších odborných škol	1	100 000,-
<b>Celkem</b>	<b>68</b>	<b>2 817 842,-</b>



## PODPORA ROZVOJE CESTOVNÍHO RUCHU

Podpora cestovního ruchu patří mezi důležité cíle MAS Vltava. Kromě již zmíněného iniciování vzniku společnosti IN REGIO, o.p.s. (kancelář destinačního managementu) byly dalším významným počinem minulých let úspěšné žádosti do grantového programu Jihočeského kraje Produkty a služby v cestovním ruchu (resp. Podpora cestovního ruchu), díky kterým se podařilo vydat a následně již třikrát aktualizovat Katalog turistických produktů Vltavotýnska. V roce 2016 se po letech podařilo aktualizovat a vytisknout propagační brožuru Mikroregion Vltavotýnsko a v roce 2017 došlo k aktualizaci a tisku propagačních materiálů ve vztahu k Regionální značce Vltavotýnsko.

## REGIONÁLNÍ ZNAČKA



Projekt Regionální značka, realizovaný v letech 2010 – 2011, ve spolupráci s partnery z MAS Lužnice a MAS Ekoregion Úhlava, se týkal vytvoření regionální značky jako nástroje rozvoje regionu prostřednictvím propagace výrobků (produktů) a poskytovaných služeb a zvýšením konkurenceschopnosti místních výrobců a poskytovatelů služeb z jednotlivých regionů.

Ochranná známka Regionální značka Vltavotýnsko je tedy od roku 2011 udělována řemeslným výrobkům, potravinářským, zemědělským a přírodním produktům, dále pak ubytovacím a stravovacím službám. Regionální značka místním výrobcům zajistí odlišení a zviditelnění. Obyvatelé zdejších obcí mají možnost koupit označených výrobků a produktů podporovat místní živnostníky a tím i mikroregion, ve kterém žijí. Turisté zase chtějí poznat místní tradice, ochutnat místní speciality, koupit originální suvenýr. Mnohdy jsou ale ztraceni v záplavě výrobků s pochybným původem a kvalitou. Díky ochranné známce mají jistotu, že si domů odvezou skutečně originální vltavotýnský produkt. MAS Vltava pravidelně propaguje produkty, výrobky a služby certifikované regionální značkou Vltavotýnsko (např. na akci RIO Lipno 2016, pravidelně pak na výstavě Země živitelka). Podrobnosti viz [www.regionalniznacka.vltavotynsko.cz](http://www.regionalniznacka.vltavotynsko.cz)



## PREZENTACE NA ZEMI ŽIVITELCE

MAS Vltava se pravidelně aktivně účastní výstavy Země Živitelka, v posledních letech pod hlavičkou Krajského sdružení Národní sítě MAS Jihočeského kraje, kdy pomáhá s organizačním a personálním zajištěním prezentace Jihočeského kraje a jihočeských MAS na této významné výstavě. Naší účasti též využíváme k prezentaci výrobků oceněných Regionální značkou.

## STRATEGICKÝ PLÁN LEADER 2007 - 2013

Nejvýznamnější činností MAS Vltava v posledních letech byla především úspěšná realizace Strategického plánu Leader (skončila v roce 2015).

### METODA LEADER

Leader je prioritní osa Programu rozvoje venkova, jejímž hlavním cílem je realizace místních rozvojových strategií (resp. Strategických plánů Leader) a spolupráce místních partnerství. Prostřednictvím místních akčních skupin (v mikroregionu Vltavotýnsko působí MAS Vltava) dostávají šanci zapojit se do rozvoje venkova široké vrstvy obyvatelstva. Princip Leader je vhodným doplňkem místních samospráv v cílených aktivitách pro obnovu a rozvoj obcí a přispívá také k rozvoji zemědělského sektoru a péči o přírodu a krajinu.

### 35 MILIÓŇŮ KČ PRO VLTAVOTÝNSKO

V roce 2007 MAS Vltava zpracovala svůj Strategický plán Leader (SPL). Jednalo se o základní rozvojový dokument pro realizaci projektů v Programu rozvoje venkova, osa IV Leader pro období 2007 - 2013. V roce 2008 MAS Vltava se svou žádostí do Programu rozvoje venkova uspěla. Díky úspěšné realizaci SPL se na Vltavotýnsko podařilo získat téměř 35 milionů Kč !!

Přibližně 20 % z těchto prostředků směřovalo do opatření IV.1.1 Místní akční skupina, které bylo určeno na činnost MAS související s realizací SPL. Ostatní prostředky (cca 80 %) byly určeny pro opatření IV.1.2 Realizace místní rozvojové strategie. V rámci tohoto opatření byly podpořeny projekty, které byly v souladu se schváleným SPL MAS Vltava a podmínkami Programu rozvoje venkova. Projekty vybírala MAS prostřednictvím své výběrové komise na základě předem stanovených bodovacích kritérií. Poslední možnost zažádat si o dotaci měli žadatelé v lednu roku 2014. Žadatelé mohly být pouze subjekty, které svůj projekt realizovaly na Vltavotýnsku.



Dovybavení  
truhlářské  
dílny (Týn  
nad Vltavou)

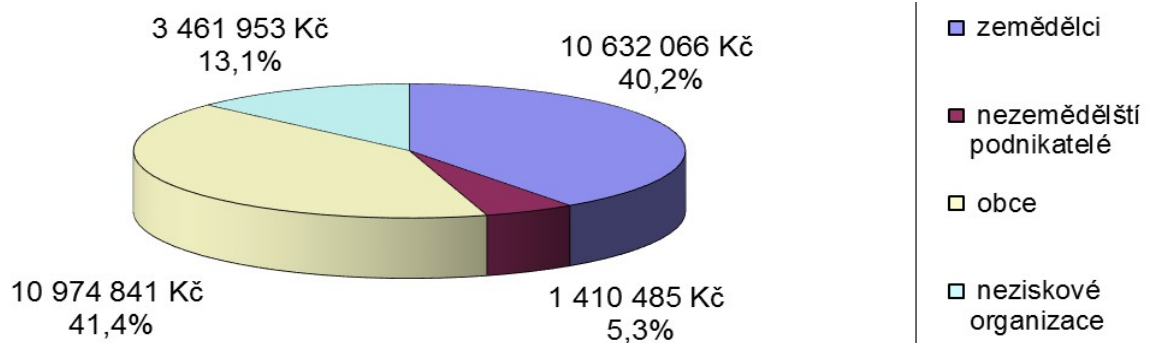


Rekonstrukce  
místní  
komunikace  
Kraťovčice



## Čerpání dotací ze SPL dle jednotlivých typů žadatelů

Typ žadatele	Z toho realizované a proplacené žádosti	Celkové výdaje (Kč)	Získané dotace (Kč)
zemědělci	35	27 632 686	10 632 066
nezemědělní podnikatelé	6	4 974 409	1 410 485
obce	19	20 447 887	10 974 841
neziskové organizace	10	4 134 407	3 461 953
<b>Celkem</b>	<b>70</b>	<b>57 189 389</b>	<b>26 479 345</b>



Novostavba výkrmny skotu (Bohunice)



Dům sociálních služeb (Chrástřany)



◀ Pořízení zemědělské techniky (Koloměřice)

Rekonstrukce fasády Zámeckého divadla (Týn nad Vltavou) ▶



# ROZVOJOVÁ STRATEGIE VLTAVOTÝNSKA 2014 – 2020 (SCLLD)

## PRVNÍ PRACOVNÍ VERZE STRATEGIE (2014)

Až v roce 2014 mohla MAS Vltava konečně začít pracovat na nových strategických rozvojových plánech pro programové období 2014 - 2020. Pro tvorbu rozvojové strategie jsme získali dotaci z Operačního programu Technická pomoc (OPTP) na projekt Podpora vzniku strategie komunitně vedeného místního rozvoje pro území MAS Vltava. Výsledkem projektu, který skončil v srpnu roku 2014, byla pracovní verze strategie, ke které se postupně vyjadřovali členové pracovních skupin (dle jednotlivých oblastí strategie). Prostor k vyjádření dostala také široká veřejnost, která svůj názor mohla vyjádřit formou dotazníkového šetření či přímo na veřejném projednání strategie.



## TRANSFORMACE A STANDARDIZACE MAS (2015)

Aby ale MAS Vltava vůbec mohla v období 2014 – 2020 získat dotace a rozdělovat je na Vltavotýnsku, musela nejprve získat Osvědčení o splnění standardů MAS. S tím souviselo splnění mnoha náročných podmínek. Těmi nejdůležitějšími úkoly byla transformace dle nového občanského zákoníku vč. zásadních úprav a odsouhlasení nových stanov, volby orgánů spolku a zanesení veškerých změn do spolkového rejstříku. MAS si též musela povinně zřídit datovou schránku. V prosinci roku 2015 MAS Vltava obdržela Osvědčení o splnění standardů MAS.

## STRATEGIE KOMUNITNĚ VEDENÉHO MÍSTNÍHO ROZVOJE

Na podzim roku 2015 se po částečném vyjasnění pravidel a podmínek MAS Vltava vrátila k dopracování Rozvojové strategie Vltavotýnska 2014 – 2020 resp. tzv. Strategii komunitně vedeného místního rozvoje (SCLLD), kterou následně v březnu 2016 podala ke schválení. Na přelomu let 2016 a 2017 prošla SCLLD náročným procesem hodnocení. 27.6.2017 pak byla SCLLD definitivně schválena. Následně v průběhu roku 2017 probíhaly přípravy na vyhlášení prvních výzev v jednotlivých operačních programech vč. zpracování a schválení potřebných příloh a dokumentů.

## **PROGRAMOVÉ RÁMCE A OPATŘENÍ ROZVOJOVÉ STRATEGIE VLTAVOTÝNSKA 2014 - 2020**

### **Programový rámec IROP (Integrovaný regionální operační program)**

#### Opatření 1 IROP – Vzdělávání

Modernizace objektů a vybavenosti ve vzdělávání

#### Opatření 2 IROP – Doprava a bezpečnost

Podpora šetrných forem dopravy a zvyšování bezpečnosti

### **Programový rámec OPZ (Operační program Zaměstnanost)**

#### Opatření 1 OPZ - Sociální služby

Inovace, přístupy, spolupráce v sociálních službách

#### Opatření 2 OPZ - Rodina

Podpora vzdělávání a péče o děti po skončení školního vyučování a v době školních prázdnin

### **Programový rámec PRV (Program rozvoje venkova)**

#### Fiche 1 PRV - Zvýšení konkurenceschopnosti zemědělců

Modernizace zemědělských podniků

#### Fiche 2 PRV - Přidávání hodnoty zemědělským a potravinářským produktům

Podpora zpracování zemědělských produktů a jejich uvádění na trh

#### Fiche 3 PRV - Podpora zakládání podniků a jejich rozvoje

Modernizace podniků, zavádění inovací, podpora výzkumu a vývoje, spolupráce

#### Fiche 4 PRV - Spolupráce a posílení konkurenceschopnosti prvovýrobců

Podpora odbytových řetězců s důrazem na výrobu a spotřebu v místě, spolupráce

#### Fiche 5 PRV - Odborné vzdělávání a informační akce

Zvyšování kvalifikace zemědělců

#### Fiche 6 PRV – Spolupráce MAS

Podpora partnerství, sítí

## REALIZACE SCLLD

Hlavní činností MAS Vltava v roce 2018 bylo zahájení samotné realizace SCLLD. MAS Vltava vyhlásila první výzvy na předkládání žádostí o dotaci. Díky 4 vyhlášeným výzvám a přijatým žádostem o dotaci se MAS Vltava podařilo rozjet realizaci SCLLD ve všech programových rámcích.



EVROPSKÁ UNIE  
Evropský fond pro regionální rozvoj  
Integrovaný regionální operační program



MINISTERSTVO  
PRO MÍSTNÍ  
ROZVOJ ČR

V rámci programového rámce OPZ (Operační program Zaměstnanost) byla vyhlášena Výzva MAS Vltava - Rodina I. Do výzvy byly podány dvě žádosti zaměřené na příměstské tábory a dětské skupiny. Obě žádosti jsou již v plné fyzické realizaci.

Největší zájem mezi žadateli byl o Výzvu MAS č. 1 k předkládání Žádostí o podporu v rámci operace 19.2.1. Programu rozvoje venkova na období 2014-2020 (programový rámec PRV). Do této výzvy předložilo žádost o dotaci celkem 17 žadatelů. Úspěšných nakonec bylo 16 žádostí, 1 žádost zůstala bohužel nevybraná a to z důvodu velkého množství žádostí, ve kterých převažují zejména žádosti zemědělců o dotaci na pořízení rozličných zemědělských strojů.

V rámci programového rámce IROP (Integrovaný regionální operační program) MAS Vltava vyhlásila 2 výzvy. Do výzvy č. 1 IROP MAS Vltava "MAS Vltava - IROP - Podpora šetrných forem dopravy a zvyšování bezpečnosti" se zejména kvůli náročným podmínkám nakonec přihlásil pouze jediný žadatel. Nakonec se však jedná o první zrealizovaný projekt v rámci celé SCLLD MAS Vltava (viz foto). Ve výzvě č. 2 IROP MAS Vltava "MAS Vltava - IROP - Modernizace objektů a vybavenosti ve vzdělávání" se svými projekty uspěly 2 základní školy (žákovská cvičná školní kuchyně, modernizace počítačové učebny a jazyková laboratoř). Obě tyto žádosti jsou již ve fyzické realizaci.



Chodník Milevská - 2. fáze  
(Týn nad Vltavou)

pečnosti" se zejména kvůli náročným podmínkám nakonec přihlásil pouze jediný žadatel. Nakonec se však jedná o první zrealizovaný projekt v rámci celé SCLLD MAS Vltava (viz foto). Ve výzvě č. 2 IROP MAS Vltava "MAS Vltava - IROP - Modernizace objektů a vybavenosti ve vzdělávání" se svými projekty uspěly 2 základní školy (žákovská cvičná školní kuchyně, modernizace počítačové učebny a jazyková laboratoř). Obě tyto žádosti jsou již ve fyzické realizaci.

S realizací SCLLD úzce souvisel i projekt **Zlepšení řídicích a administrativních schopností MAS Vltava**, ze kterého byl placen projektový tým a také provozní náklady v letech 2015 – 18. Navazující projekt **II. Zlepšení řídicích a administrativních schopností MAS Vltava** odstartoval v červenci roku 2018 a měl by pokrýt zmíněné výdaje v letech 2018 – 2022.

## MAP+ V ORP TÝN NAD VLTAVOU

MAS Vltava společně s partnerem projektu Městem Týn nad Vltavou 1. února 2016 zahájila realizaci projektu s názvem „MAP+ v ORP Týn nad Vltavou“ podpořeného z Operačního programu Věda, výzkum, vzdělávání.

Hlavním cílem projektu byla příprava a realizace Místního akčního plánu (MAP), strategického dokumentu v oblasti rozvoje školství v ORP Týn nad Vltavou. Plán navazuje na již zpracovanou Lokální strategii rozvoje základního vzdělávání pro ORP Týn nad Vltavou z předchozího projektu „Zvyšování kvality ve vzdělávání na základních školách v ORP Týn nad Vltavou“ z let 2014 - 2015. MAP stanovuje priority a jednotlivé kroky nutné k dosažení cílů vzdělávací politiky v ORP Týn nad Vltavou na základě místní potřeby, naléhavosti, lokálních přínosů a podloženosti reálnými daty a analýzami z území.



EVROPSKÁ UNIE  
EVROPSKÝ FOND PRO REGIONÁLNÍ ROZVOJ  
INVESTICE DO VAŠÍ BUDOUCNOSTI



MINISTERSTVO ŠKOLSTVÍ,  
MLÁDEŽE A TĚLOVÝCHOVY

Místní akční plán (MAP) byl zpracován ve spolupráci s Městem Týn nad Vltavou jako partnerem projektu a základními školami v Dolním Bukovsku, v Chrášťanech, v Neznašově, v Temelíně, v Týně nad Vltavou (ZŠ Hlinecká, ZŠ Malá Strana) a v Žimuticích. Schválená verze Strategického rámce MAP je k dispozici na webu [www.masvltava.cz](http://www.masvltava.cz) pod Vlastními projekty MAS. Náplní projektu nebylo jen plánování investic základních škol z Vltavotýnska ale též doučování žáků. Mentori (učitelé) na místních školách doučovali své méně či více nadané žáky I. a II. stupně. Od února do června 2016 se 57 mentorů věnovalo 236 žákům z Vltavotýnska. Mentori často využili při doučování pomoc dětské psycholožky, kterou poskytl partner projektu Město Týn nad Vltavou.

V průběhu roku 2016 se setkával Řídící výbor projektu a Pracovní skupina, která sestavovala Strategický rámec (SR) MAP včetně určení investičních priorit. Na těchto setkáních byla také vytvořena Vize, která je součástí SR MAP. Takto zpracovaný SR MAP v září 2016 schválil Řídící výbor. V roce 2017 proběhla aktualizace strategického rámce MAP, na jehož základě mohou místní základní školy žádat o finanční podporu svých projektů např. do Integrovaného regionálního operačního programu. Projekt v roce 2017 také úspěšně prošel kontrolou z MŠMT a auditem z Ministerstva financí (MF).

Úspěšná realizace projektu skončila v lednu 2018. V březnu poté byla podána závěrečná žádost o platbu, která byla schválena v listopadu 2018, kdy došlo též k závěrečnému finančnímu vypořádání a uzavření projektu. Zároveň byla podána a schválena navazující žádost na pokračování místního akčního plánování v letech 2019 – 2022.

## ODSTRAŇOVÁNÍ BARIÉR NA VLTAVOTÝNSKU

MAS Vltava v roce 2017 úspěšně zrealizovala projekt Odstraňování bariér v mikroregionu Vltavotýnsko, na kterém spolupracovala se Sdružením měst a obcí Vltava. Tento projekt byl spolufinancován z dotace Ministerstva pro místní rozvoj a má za cíl přispět k bezpečnosti obyvatel a návštěvníků celého území, k jejich spokojenosti a zlepšení podmínek života ve čtrnácti obcích mikroregionu Vltavotýnsko.



V rámci realizace projektu byla zmapovaná současná situace přístupnosti různých veřejných míst pro veřejnost. Pracovní tým se skládal nejen ze zaměstnanců MAS Vltava, ale také ze skupiny tvořené osobami se ZTP, konkrétně vozíčkářem, nevidomým a seniorem. Během terénního průzkumu tým vyzkoušel přístupnost obecních úřadů, poboček pošty, obchodů, autobusových zastávek či různých podchodů, chodníků, apod. Jak vnímají přístupnost těchto míst obyvatelé obcí, jsme se také ptali široké veřejnosti v rámci dotazníkového šetření.



**MINISTERSTVO  
PRO MÍSTNÍ  
ROZVOJ ČR**

Na základě zjištěných bariér a hůře přístupných míst na Vltavotýnsku vznikla analýza, jejímž výstupem jsou mj. i typové návrhy na stavební úpravy v jednotlivých obcích, tzn. konkrétní návrhy k odstranění bariér, které budou sloužit jako podklad pro zpracování projektových dokumentací k následným stavebním úpravám. Na závěr proběhla i propagační kampaň vč. dne s vozíčkářem, při které pracovní tým navštívil např. několik ZŠ na Vltavotýnsku. Projekt se setkával s velmi pozitivními reakcemi jak u veřejnosti, tak i u představitelů obcí.

Začátkem roku 2018 proběhlo vyúčtování projektu, který také mj. úspěšně prošel kontrolou z MMR.



## KOMUNITNÍ PLÁNOVÁNÍ SOCIÁLNÍCH SLUŽEB

MAS Vltava se také významně angažuje v sociální oblasti. V letech 2011 až 2012 proběhla realizace projektu Komunitní plánování sociálních služeb na Vltavotýnsku, který určil nasměrování podpory sociálních služeb na Vltavotýnsku v letech 2013 - 2016.

V roce 2016 MAS Vltava realizovala projekt Podpora plánování sociálních služeb na území SO ORP Týn nad Vltavou 2016 (z grantového programu Jihočeského kraje Podpora plánování sociálních služeb na území správních obvodů obcí s rozšířenou působností v Jihočeském kraji). Projekt navazoval na obdobný projekt realizovaný v roce 2015. V rámci projektu došlo k udržení činnosti organizační struktury KPSS, podpoře spolupráce mezi obcemi na území správního obvodu ORP Týn nad Vltavou a monitoringu plnění plánu. Hlavním výsledkem byla aktualizace stávajícího plánu a zpracování Akčního plánu rozvoje sociálních služeb na Vltavotýnsku pro rok 2017.



Evropská unie  
Evropský sociální fond  
Operační program Zaměstnanost

V témže roce MAS Vltava uspěla s žádostí o dotaci z Operačního programu zaměstnanost (OPZ) na realizaci projektu Pokračování plánování sociálních služeb v ORP Týn nad Vltavou. Realizace projektu začala v únoru roku 2018. Na začátku projektu proběhla informační kampaň vč. kulatého stolu starostů a byla ustavena řídicí skupina a 3 pracovní skupiny (skupina senioři, skupina osoby se zdravotním znevýhodněním a skupina rodina, děti, mládež a osoby ohrožené soc. vyloučením), pro které byl také zorganizován vzdělávací seminář. Pracovní skupiny se podílely na monitoringu a hodnocení akčního plánu sociálních služeb z roku 2017 a na vypracování plánu na rok 2019. V průběhu roku byl dále proveden průzkum zajištění potřeb cílových skupin prostřednictvím veřejné ankety a byla zpracována sociodemografická analýza a analýzy poskytovatelů, zadavatelů a uživatelů sociálních služeb.

## PLÁN DALŠÍCH AKTIVIT

Hlavním úkolem bude pokračování realizace **Strategie komunitně vedeného místního rozvoje (SCLLD)**. V roce 2019 budou vyhlášeny další výzvy pro příjem žádostí v jednotlivých operačních programech (IROP, OPZ, PRV). Zároveň bude probíhat realizace a vyúčtování žádostí podpořených v roce 2018. MAS Vltava též čeká střednědobé hodnocení resp. mid-term evaluace SCLLD.

Po celý rok 2019 bude dále probíhat realizace projektu **Pokračování plánování sociálních služeb v ORP Týn nad Vltavou**, jehož realizace by měla skončit v lednu roku 2020.

V neposlední řadě pak začne realizace projektu **Místní akční plán rozvoje vzdělávání ve správním obvodu Týn nad Vltavou II** (zkráceně MAP II ORP Týn nad Vltavou), která potrvá až do roku 2022.

Spolek bude samozřejmě opět k dispozici všem potencionálním žadatelům, kteří budou potřebovat pomoc např. se zpracováváním a administrací žádostí do krajských grantů či jiných dotačních titulů.

Aktuální informace jsou k dispozici na webových stránkách MAS Vltava [www.masvltava.cz](http://www.masvltava.cz) nebo také v občasníku Vltavotýnsko.cz

# FINANČNÍ BILANCE

Příloha k přiznání k dani  
z příjmů právnických osob

## VÝKAZ ZISKU A ZTRÁTY ve zjednodušeném rozsahu

Název účetní jednotky

MAS VLTAVA,  
z.s.

ke dni 31.12.2018  
(V celých tisících Kč)

Sídlo nebo bydliště účetní jednotky

Hartmanice 22  
37365 Hartmanice

504/2002 Sb.. pro neziskové organizace

Rok	Měsíc	IČ
2018	1 2	2 6 6 6 3 4 1 4

Označení	Název položky	Číslo řádku	Činnost hlavní	Činnost hospodářská	Celkem
<b>A.</b>	<b>NÁKLADY (ř.2 až 9)</b>	<b>001</b>	<b>2280</b>	<b>0</b>	<b>2280</b>
<b>A.I.</b>	Spotřebované nákupy a nakupované služby	002	475	0	475
<b>A.III.</b>	Osobní náklady	004	1764	0	1764
<b>A.IV.</b>	Daně a poplatky	005	9	0	9
<b>A.V.</b>	Ostatní náklady	006	32	0	32
	Náklady celkem (ř.2 až 9)	010	2280	0	2280
<b>B.</b>	<b>VÝNOSY (ř.12 až 16)</b>	<b>011</b>	<b>2278</b>	<b>4</b>	<b>2282</b>
<b>B.I.</b>	Provozní dotace	012	2278	0	2278
<b>B.III.</b>	Tržby za vlastní výkony a za zboží	014	0	4	4
	Výnosy celkem (ř.12 až 16)	017	2278	4	2282
<b>C.</b>	Výsledek hospodaření před zdaněním (ř.17 - ř.10 + ř.9)	018	-2	4	2
<b>D.</b>	Výsledek hospodaření po zdanění (ř.17 - ř.10)	019	-2	4	2



MIKROREGION  
VLTAVOTÝNSKO

MAS VLTAVA, z. s.

## ORGÁNY MAS VLTAVA

Spolek MAS Vltava, z.s. je právnickou osobou, jejíž právní postavení se řídí zákonem 89/2012 Sb., občanským zákoníkem. Členem může být každá právnická osoba nebo fyzická osoba starší 18 let, která má v územní působnosti MAS trvalé bydliště, sídlo nebo provozovnu, nebo musí prokazatelně na daném území místně působit, a respektuje cíle, zásady a poslání spolku a hodlá jakkoliv přispět k realizaci těchto cílů.

Nejvyšším orgánem spolku je **Členská schůze**, které např. zřizuje povinné orgány spolku a ze svých členů volí a odvolává jejich členy, přijímá základní programové dokumenty spolku a kontroluje jejich plnění, rozhoduje o změně stanov, atd.

Výkonným a rozhodovacím orgánem spolku je **Rada spolku**, která řídí činnost spolku v období mezi Členskými schůzemi a odpovídá Členské schůzi za plnění cílů spolku. Z řad svých členů volí Rada spolku předsedu. Členy Rady spolku jsou: Domov sv. Anežky (zást. Mgr. Jan Dudlíček), Junák – český skaut, středisko Týn nad Vltavou, z.s. (zást. Ondřej Bouška), Obec Modrá Hůrka (zást. Mgr. Lenka Staňková), Okrašlovací spolek mikroregionu Vltavotýnsko (zást. Bc. Martina Sudová), Petr Křišťan (zemědělský podnikatel).

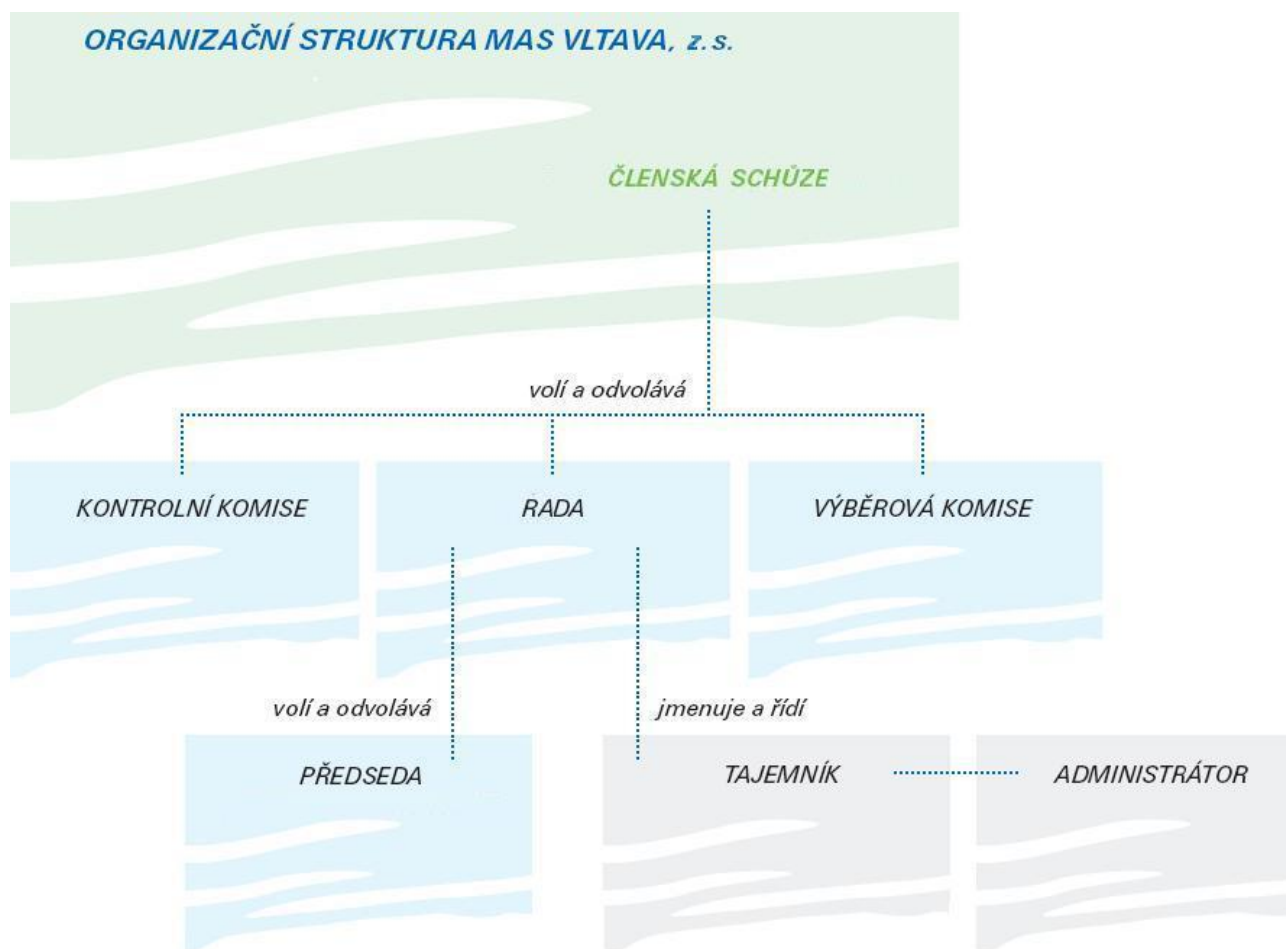
Statutárním zástupcem spolku je **předseda** volený Radou spolku. Předsedou je Mgr. Jan Dudlíček.

**Tajemník** je jmenován a při své činnosti řízen Radou spolku a úzce spolupracuje s předsedou spolku. Tajemníkem je Ing. Petr Opolcer.

Tajemníka podporuje **administrátor**, který zajišťuje každodenní agendu sdružení a administrativní pomoc žadatelům při realizaci projektů. Administrátorem je Bc. Karel Hladeček.

**Výběrová komise** je výběrovým orgánem spolku. Do působnosti Výběrové komise zejména patří provádět předvýběr projektů předložených žadateli v rámci realizace strategie rozvoje MAS Vltava. Předvýběr projektů probíhá na základě objektivních kritérií a Výběrová komise pak navrhuje jejich pořadí podle přínosu těchto projektů k plnění záměrů a cílů strategie rozvoje MAS Vltava. Členy Výběrové komise jsou: Agrodružstvo Žimutice (zást. Ing. Jan Liška), Jan Mikšátko (zemědělský podnikatel), Jezdecký oddíl FRAMAK (zást. Marie Křivancová), Sdružení měst a obcí VLTAVA (zást. Ing. Miroslav Jiríček), Vesnický spolek v Dražiči (zást. Alena Dědičová).

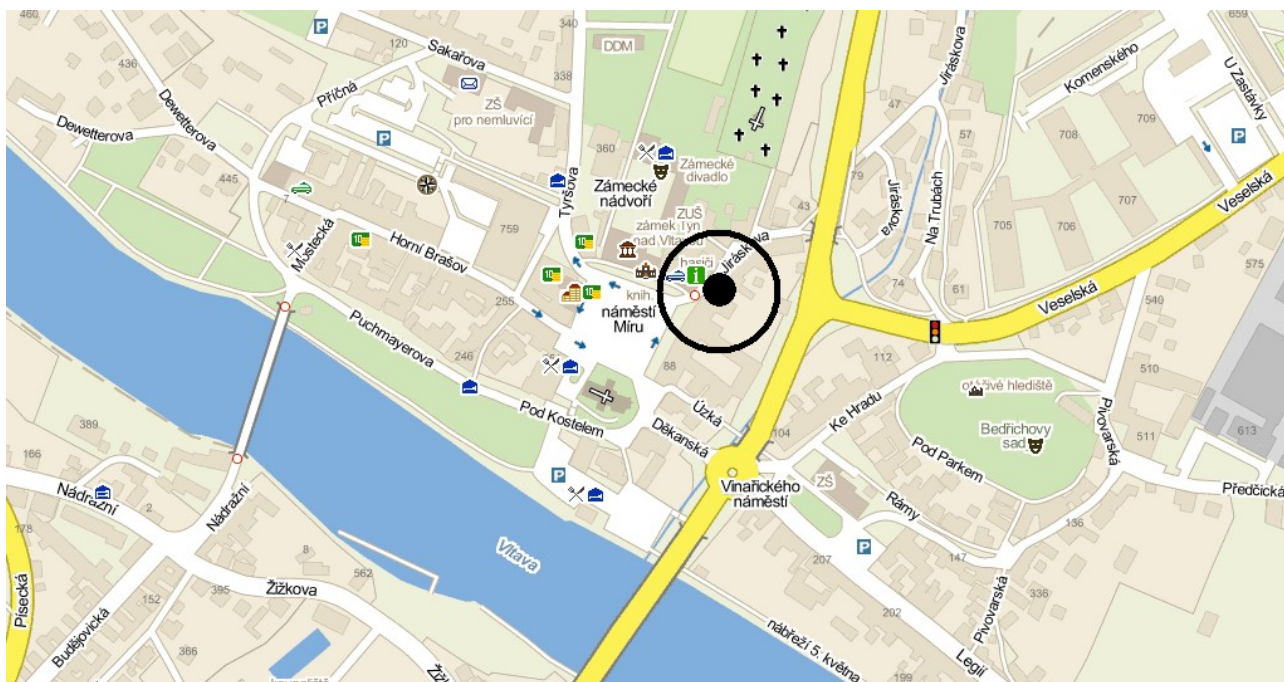
Kontrolu komise spolku má na starosti především sledování a kontrolu činnosti spolku. Členy **Kontrolní komise** jsou: Farmářské centrum VLTAVA, o.s. (zást. Jan Čecháček), Ing. Pavla Fraňková a Semenec, o.p.s. (zást. Mgr. Barbora Šimová).



## ČLENOVÉ MAS VLTAVA, z.s.

<b>Veřejný sektor (5 subjektů)</b>	<p>Městský dům dětí a mládeže Týn nad Vltavou</p> <p>Městské centrum kultury a vzdělávání</p> <p>Obec Modrá Hůrka</p> <p>Rumpold-T, s.r.o.</p> <p>Sdružení měst a obcí Vltava</p>
<b>Soukromý sektor podnikatelský (9 subjektů)</b>	<p>Ateliér Kobera</p> <p>AGRO družstvo Dolní Bukovsko</p> <p>Agrodružstvo Žimutice</p> <p>Červenka agro, s.r.o.</p> <p>Petr Křišťan (zemědělský podnikatel)</p> <p>Jan Mikšátko (zemědělský podnikatel)</p> <p>Jiří Netík (zemědělský podnikatel)</p> <p>Štěpán Netík (zemědělský podnikatel)</p> <p>ZAHRADNICTVÍ A ŠKOLKY JAROŠOVICE, s.r.o.</p>
<b>Soukromý sektor neziskový (13 subjektů)</b>	<p>Domov sv. Anežky, o.p.s.</p> <p>Domovy KLAS, o.p.s.</p> <p>Farmářské centrum VLTAVA, o.s.</p> <p>IN REGIO, o.p.s.</p> <p>Junák - český skaut, středisko Týn nad Vltavou, z.s.</p> <p>Jezdecký oddíl FRAMAK</p> <p>OB Vitoraz Týn nad Vltavou</p> <p>Okrašlovací spolek mikroregionu Vltavotýnsko, o.s.</p> <p>POMOC Týn nad Vltavou, z.s.</p> <p>PRO – ODPAD, z.s.</p> <p>Semenec, o.p.s.</p> <p>SJK Netěchovice, z.s.</p> <p>Vesnický spolek v Dražiči</p>
<b>Soukromý sektor fyzické osoby (3 subjekty)</b>	<p>Ing. Pavla Fraňková</p> <p>Ing. Milena Křišťanová</p> <p>Ing. Eva Vandová</p>

## KONTAKTNÍ ÚDAJE



Kancelář MAS Vltava v Regionálním projektovém centru, Týn nad Vltavou

<b>Název organizace:</b>	<b>MAS Vltava, z.s.</b>
<b>Sídlo organizace:</b>	<b>Hartmanice 22, 373 65 Dolní Bukovsko</b>
<b>Statutární zástupce:</b>	<b>Mgr. Jan Dudlíček tel. 775 152 053</b>
<b>Tajemník:</b>	<b>Ing. Petr Opolcer tel. 774 709 120 e-mail: <a href="mailto:opolcer@masvltava.cz">opolcer@masvltava.cz</a></b>
<b>Administrátor:</b>	<b>Bc. Karel Hladeček tel. 774 709 121 e-mail: <a href="mailto:hladecek@vltavotynsko.cz">hladecek@vltavotynsko.cz</a></b>
<b>Kancelář:</b>	<b>Regionální projektové centrum Jiráskova 84 375 01 Týn nad Vltavou</b>
<b>E-mail:</b>	<b><a href="mailto:info@masvltava.cz">info@masvltava.cz</a></b>
<b>IČO:</b>	<b>26 66 34 14</b>
<b>Bankovní spojení:</b>	<b>č.ú. 190753256 / 0300</b>
<b>Webové stránky:</b>	<b><a href="http://www.masvltava.cz/">http://www.masvltava.cz/</a></b>

**Výroční zpráva MAS Vltava, z.s. 2018**  
**Vydala MAS Vltava, z.s. v červenci 2019**

**Zpracoval: Bc. Karel Hladeček**

**Foto: archiv MAS Vltava, Bohumír  
Langmaier, Jana Kučerová,  
Barbora Šímová, Miroslav Bžoch**

**[www.masvltava.cz](http://www.masvltava.cz)**



**MIKROREGION  
VLTAVOTÝNSKO**

**MAS VLTAVA, z.s.**