



**MAS VLTAVA, z.s.**

**VÝROČNÍ ZPRÁVA  
2016**



**MIKROREGION  
VLTAVOTÝNSKO**

**MAS VLTAVA, z.s.**



**Posláním MAS Vltava, z.s.  
je podpora a koordinace  
všestranného rozvoje  
mikroregionu Vltavotýnsko.**

# MIKROREGION VLTAVOTÝNSKO

## STRUČNÝ POPIS ÚZEMÍ

Mikroregion Vltavotýnsko se rozkládá v severní části okresu České Budějovice, sousedí s okresy Písek a Tábor (obec Čenkov u Bechyně spadá pod okres Tábor, obec Dražič spadá pod okres Písek). Oblast je spravována městem Týn nad Vltavou (obec III. typu pověřená výkonem státní správy), které leží poblíž soutoku Vltavy s Lužnicí. V tomto městě žije téměř 57 % z celkového počtu 14 104 obyvatel mikroregionu. Jinak zde převažují malé obce (8 obcí do 250 obyvatel).



Písecké hory u Všeteče



Lidová architektura (Hartmanice)

Oblast Vltavotýnska tvoří přechod severního okraje Budějovické pánve a západního okraje Třeboňské pánve v mírně zvlněnou Táborskou pahorkatinu na severu. Ze severozápadní strany zasahují do správního obvodu Písecké hory, směrem jihozápadním se reliéf terénu svažuje do poměrně rovinné Vodňanské (Blatské) pánve. Celkově má podstatná část Vltavotýnska charakter zvlněné náhorní roviny, jejíž nadmořská výška kolísá od 352 m n.m. (Neznašov u soutoku Lužnice a Vltavy) do výše 626 m n. m. (Vysoký Kamýk v Píseckých horách). Značnou úlohu na utváření krajiny mají především dva významné vodní toky – Vltava a Lužnice, vytvářející v jinak mírně zvlněné krajině výrazně zahloubená koryta se strmými zalesněnými břehy.

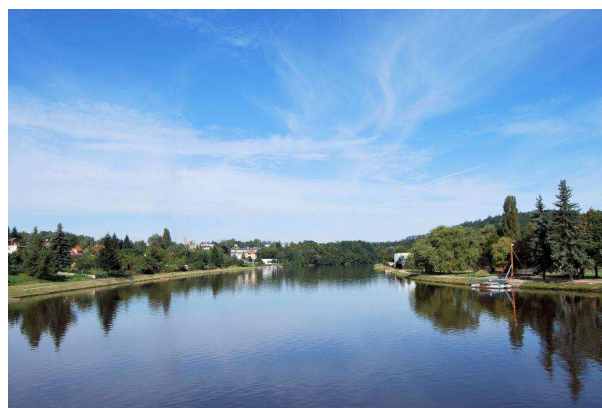
## CHARAKTER ÚZEMÍ OVLIVŇUJÍCÍ STRATEGII OBLASTI

Vltavotýnsko je převážně venkovskou oblastí. Průmyslová výroba je zde zastoupena zejména v Týně nad Vltavou a částečně i v některých větších obcích. Velkým podnikem s celostátním významem je JE Temelín.

V mikroregionu mají významné zastoupení i drobní živnostníci, např. truhláři nebo zámečníci. Pokud jde o zbývající obce, jejich obyvatelstvo se zabývá převážně zemědělskou výrobou, což souvisí s historickým vývojem krajiny. Vzhledem k vysokému zastoupení zemědělsky využitelné půdy (60,5 % celkové výměry mikroregionu) je zemědělství významným odvětvím hospodářství Vltavotýnska. Hospodaří zde několik zemědělských družstev i samostatně hospodařící rolníci. Pozornost se soustřeďuje i na ochranu životního prostředí a nakládání s bioodpady.



Otáčivé hlediště v Týně nad Vltavou



Řeka Vltava

Turisticky zajímavou lokalitou jsou řeky Vltava a Lužnice, které nabízejí široké možnosti rekreace – koupání, vodní sporty, rybaření apod. Mírně zvlněný terén mikroregionu je vhodný pro pěší i cykloturistiku, zdejší lesy jsou rájem houbařů. Dlouholetou tradici má týnský amatérský soubor „Divadelní společnost Vltavan“, který vystupuje mj. i na místním otáčivém hledišti, atraktivitě přitahující každoročně mnoho turistů, podobně jako např. Vltavotýnské letní slavnosti, zrekonstruované Městské muzeum v Týně nad Vltavou či nově otevřené Jihočeské zemědělské muzeum v Netěchovicích a Zámek Mitrowicz v Kolodějích nad Lužnicí. Vltavotýnsko nabízí kulturní a sportovní příležitosti, klid a především nenarušenou přírodu vhodnou k rekreaci.

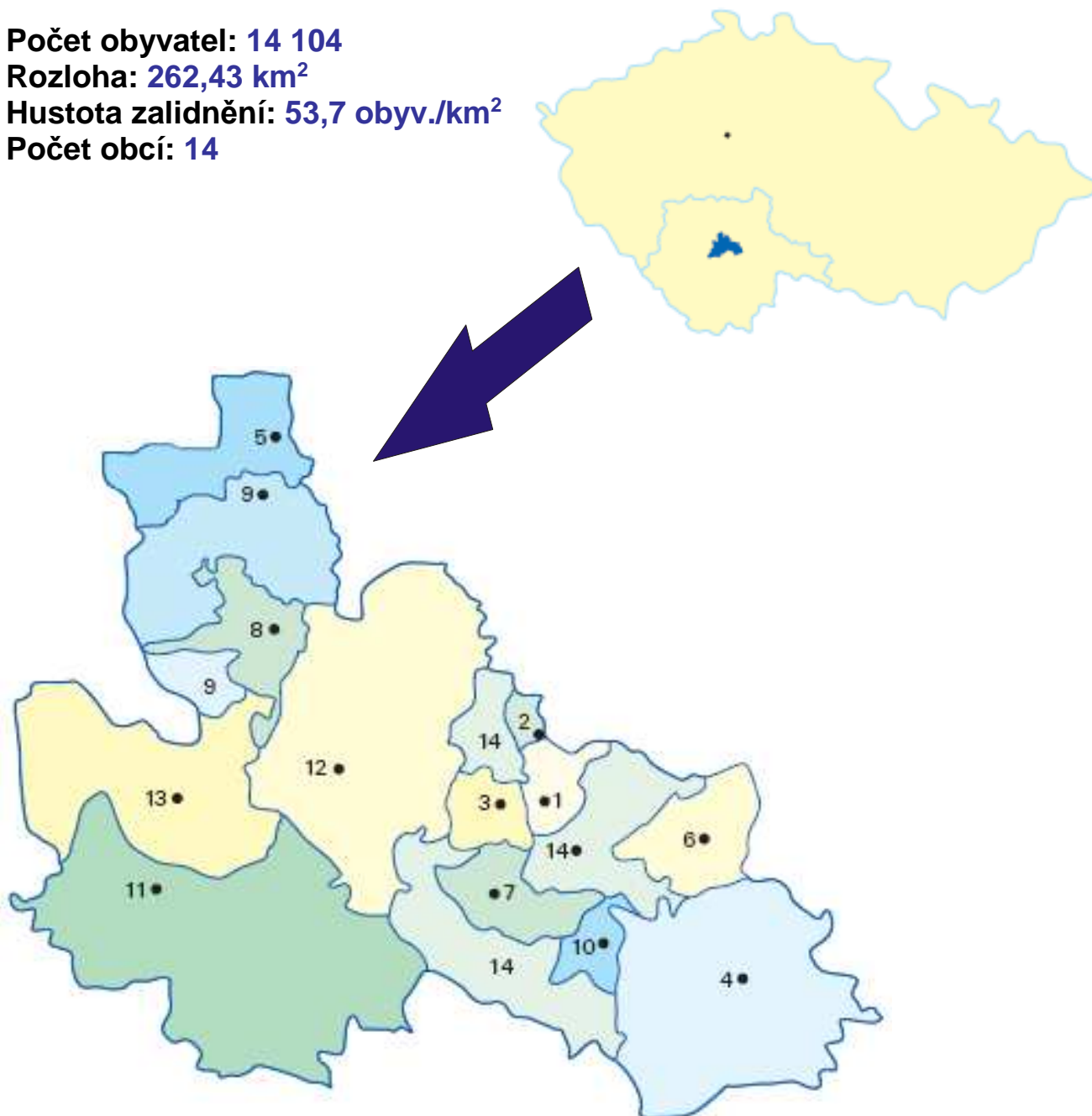
## MAPA PŮSOBNOSTI MAS VLTAVA

Počet obyvatel: 14 104

Rozloha: 262,43 km<sup>2</sup>

Hustota zalidnění: 53,7 obyv./km<sup>2</sup>

Počet obcí: 14



1. Bečice	93 obyv.	8. Hosty	165 obyv.
2. Čenkov u Bechyně	54 obyv.	9. Chrást'any	727 obyv.
3. Dobšice	122 obyv.	10. Modrá Hůrka	91 obyv.
4. Dolní Bukovsko	1 738 obyv.	11. Temelín	867 obyv.
5. Dražič	238 obyv.	12. Týn nad Vltavou	8 034 obyv.
6. Hartmanice	178 obyv.	13. Všemyslice	1 090 obyv.
7. Horní Kněžeklady	107 obyv.	14. Žimutice	600 obyv.

Pozn.: Počet obyvatel platí k 31.12.2015 (zdroj: Český statistický úřad)

## VZNIK MAS VLTAVA

Sdružení měst a obcí Vltava v roce 2003 spolupracovalo na projektu „Zapojení nestátních neziskových organizací do přípravy venkova na využívání strukturálních fondů EU“ realizovaného občanskými sdruženími Omegou Liberec a Centrem pro komunitní práci (CpKP) jižní Čechy a podpořeného Nadací rozvoje občanské společnosti. V rámci projektu byla zpracovaná Strategie pro iniciativu LEADER+ Rozvoj Vltavotýnska. To bylo prvotním podnětem pro založení neformální místní akční skupiny (MAS) složené z představitelů obcí mikroregionu Vltavotýnsko, podnikatelů a neziskových organizací.

V roce 2004 proběhla formalizace místního partnerství a 29. března byla založena MAS Vltava, o.s. Při sestavování členské základny se vycházelo zejména ze zkušenosti se zpracováním strategického a rozvojového plánu v roce 2001, na kterém v 6 pracovních skupinách spolupracovalo cca 50 lidí.

V roce 2015 proběhla transformace občanského sdružení MAS Vltava, o.s. dle nového občanského zákoníku. MAS Vltava se tak stala zapsaným spolkem – MAS Vltava, z.s. Aktuálně má MAS Vltava 30 členů (k 28.4.2017).

## POSÍLÁNÍ A CÍLE MAS VLTAVA

MAS Vltava sdružuje představitele obcí mikroregionu Vltavotýnsko, podnikatele a neziskové organizace. Posláním MAS Vltava je podpora a koordinace všestranného rozvoje mikroregionu Vltavotýnsko. Hlavní cíle sdružení dle aktuálních platných stanov jsou následující:

- ochrana nejvýznamnějších hodnot na území působnosti MAS Vltava, kterými jsou zejména zachovalá příroda, estetická krajina, kulturní bohatství a zdravé životní prostředí, zemědělství,
- podpora rozvoje občanských iniciativ na místní a regionální úrovni, zvláště pak na území působnosti MAS Vltava,
- zvýšení ekonomické prosperity a kvality života v tomto území, včetně podpory malého a středního podnikání, zemědělství, bydlení, školství, využití volného času, rozvoje veřejné dopravy, turistického ruchu, péče o památky, informatiky, aj.,
- zabezpečení koordinovaného postupu členů při všestranném rozvoji výše uvedeného území (zejména dosažení optimálního rozvoje venkova za dodržení principů trvale udržitelného rozvoje), soustředění sil a prostředků při prosazování záměrů přesahujících svým rozsahem a významem možnosti jednotlivých členů, včetně zajišťování příslušných finančních zdrojů.

## ČINNOST MAS VLTAVA

Již 13 let se místní akčně skupině MAS Vltava daří úspěšně naplňovat cíle, které si stanovila při svém vzniku v roce 2004.

### REGIONÁLNÍ PROJEKTOVÉ CENTRUM

Významným počinem, který se podílí na úspěšném fungování spolku, byl mj. vznik Regionálního projektového centra. MAS Vltava má sice sídlo v obci Hartmanice, ale kancelář provozuje od roku 2007 právě v Regionálním projektovém centru (RPC), v podloubí domu U Zlatého orla v Jiráskově ulici, přímo v centru Týna nad Vltavou. Díky své strategické poloze je tak kancelář MAS Vltava stále na očích a snadněji dostupná nejen pro všechny obyvatele mikroregionu Vltavotýnsko.



### PODPORA OBČANSKÝCH INICIATIV

Významným cílem MAS Vltava je budování partnerství, podpora vzniku a aktivit spolků a sdružení, která vedou ke stabilizaci venkovského obyvatelstva na Vltavotýnsku a bohatšímu a pestřejšímu vyžití zdejších obyvatel.



V roce 2007 stála MAS Vltava u vzniku resp. znovuoobnovení Okrašlovacího spolku mikroregionu Vltavotýnsko. Mezi cíle sdružení patří mj. okrašlování, zalesňování a zvelebování krajiny, ochrana přírodních a kulturně-historických památek, péče o záchranu rázovitosti zdejší venkovské krajiny, osvětová činnost, podpora zájmu o přírodu a okolí svého bydliště.

V téže době se MAS Vltava podílela na vzniku Farmářského centra VLTAVA, které sdružuje aktivní zájemce a zájemce ze stran odborníků v poskytování potřebných služeb v oblasti poradenství pro zemědělství, lesnictví, potravinářský průmysl a související odvětví (např. agroturistika, obnovitelné zdroje energie, ekologické zemědělství či využívání bioodpadů).

V roce 2010 byla MAS Vltava iniciátorem vzniku obecně prospěšné společnosti IN REGIO, o.p.s., která je kanceláří destinačního managementu s působností v oblasti cestovního ruchu, místního rozvoje a sociální integrace nejen na území Vltavotýnska. Cílem je zatraktivnění regionu - docílení větší otevřenosti, připravenosti a přístupnosti pro turisty. Poskytováním kvalitních služeb v odvětví cestovního ruchu, zastoupením v Komisi Rady města pro cestovní ruch v Týně nad Vltavou a orientace na meziobecní a meziregionální spolupráci hraje IN REGIO významnou roli aktéra regionálního rozvoje.

## GRANTOVÉ PROGRAMY JIHOČESKÉHO KRAJE

MAS Vltava pomohla v roce 2016 žadatelům z Vltavotýnska se zpracováním 10 žádostí do 8 grantových programů Jihočeského kraje. Všechny tyto žádosti byly zpracovány a předány bez formálních chyb. Nakonec bylo podpořeno 9 žádostí a do mikroregionu Vltavotýnsko se tak podařilo získat více než 470 tisíc Kč. Za posledních 9 let se takto zpracovalo cca 151 žádostí do zhruba 32 různých grantových programů Jihočeského kraje. Podpořeno bylo nakonec 100 žádostí a znamenalo to přibližně 4,18 miliónů korun, které se podařilo získat pro žadatele z našeho mikroregionu!



**Jihočeský kraj**

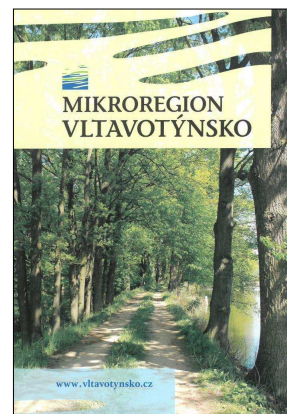
Žádosti do grantových programů Jihočeského kraje v letech 2011 - 16

Grantový program	Počet podpořených žádostí	Získané finanční prostředky
GP Rozvoj venkova a krajiny, Podopatření 2.I.B Podpora začínajících včelařů	17	226 133,-
GP Podpora přímého prodeje jihočeských zemědělských a potravinářských produktů	7	606 000,-
GP Nemovité kulturní památky	2	164 548,-
GP Objekty kulturního dědictví	3	71 000,-
GP Podpora muzeí a galerií	2	70 000,-
GP Podpora kultury resp. podpora živé kultury	7	203 000,-
Příspěvkový program podpory v oblasti kultury pro rok 2011	1	20 000,-
GP Podpora přehlídek a soutěží pro rok 2011	1	15 000,-
GP Podpora cestovního ruchu	2	61 000,-
GP Podpora sportu	1	150 000,-
Příspěvek na financování úroků z úvěru pro předfinancování projektů	8	267 101,-
GP Podpora činnosti útulků pro zvířata	1	45 000,-
GP Podpora plánování sociálních služeb na území správních obvodů obcí s rozšířenou působností v Jihočeském kraji	2	33 660,-
GP Zavádění nových technologií do středních a vyšších odborných škol	1	100 000,-
<b>Celkem</b>	<b>55</b>	<b>2 032 442,-</b>



## PODPORA ROZVOJE CESTOVNÍHO RUCHU

Také podpora cestovního ruchu patří mezi důležité cíle MAS Vltava. Kromě již výše zmiňovaného iniciování vzniku společnosti IN REGIO, o.p.s. (kancelář destinačního managementu) byly dalším významným počinem minulých let úspěšné žádosti do grantového programu Jihočeského kraje Produkty a služby v cestovním ruchu (resp. Podpora cestovního ruchu), díky kterým se podařilo vydat a následně již třikrát aktualizovat Katalog turistických produktů Vltavotýnska. V roce 2016 se po letech podařilo aktualizovat a vytisknout propagační brožuru Mikroregion Vltavotýnsko.



## PREZENTACE NA ZEMI ŽIVITELCE

MAS Vltava se každoročně aktivně účastní výstavy Země Živitelka. Nejinak tomu bylo i v roce 2016, kdy pomáhala s organizačním a personálním zajištěním prezentace Jihočeského kraje a jihočeských MAS na této významné výstavě. Naší účasti jsme též využili k prezentaci výrobků oceněných Regionální značkou (tentokrát to byly Vltavotýnské kremrole Radky Třískové a Biokřížaly ze Dvora Čihovice)



## KOMUNITNÍ PLÁNOVÁNÍ SOCIÁLNÍCH SLUŽEB (KPSS)

MAS Vltava se také angažuje v sociální oblasti. V letech 2011 - 12 proběhla realizace projektu Komunitní plánování sociálních služeb na Vltavotýnsku, který určil nasměrování podpory sociálních služeb na Vltavotýnsku v letech 2013 - 2016. Nejprve byla zpracovaná socio-demografická analýza mikroregionu Vltavotýnsko, dále pak analýza potřebnosti pobytového zařízení pro seniory, seznam poskytovatelů sociálních služeb na Vltavotýnsku s popisem všech aktivit a oblastí, kterými se poskytovatelé zabývají, především pak seznam aktivit, které je potřeba zrealizovat na Vltavotýnsku.

V roce 2016 MAS Vltava realizovala projekt Podpora plánování sociálních služeb na území SO ORP Týn nad Vltavou 2016 (z grantového programu Jihočeského kraje Podpora plánování sociálních služeb na území správních obvodů obcí s rozšířenou působností v Jihočeském kraji). Projekt navazoval na obdobný projekt realizovaný v roce 2015. V rámci projektu došlo k udržení činnosti organizační struktury KPSS, podpoře spolupráce mezi obcemi na území správního obvodu ORP Týn nad Vltavou a monitoringu plnění plánu. Hlavním výsledkem byla aktualizace stávajícího plánu a zpracování Akčního plánu rozvoje sociálních služeb na Vltavotýnsku pro rok 2017.

## STRATEGICKÝ PLÁN LEADER 2007 - 2013

Nejvýznamnější činností MAS Vltava v posledních letech byla především úspěšná realizace Strategického plánu Leader (skončila v roce 2015).

### METODA LEADER

Leader je prioritní osa Programu rozvoje venkova, jejímž hlavním cílem je realizace místních rozvojových strategií (resp. Strategických plánů Leader) a spolupráce místních partnerství. Prostřednictvím místních akčních skupin (v mikroregionu Vltavotýnsko působí MAS Vltava) dostávají šanci zapojit se do rozvoje venkova široké vrstvy obyvatelstva. Princip Leader je vhodným doplňkem místních samospráv v cílených aktivitách pro obnovu a rozvoj obcí a přispívá také k rozvoji zemědělského sektoru a péči o přírodu a krajinu.

### 35 MILIÓŇŮ KČ PRO VLTAVOTÝNSKO

V roce 2007 MAS Vltava zpracovala svůj Strategický plán Leader (SPL). Jednalo se o základní rozvojový dokument pro realizaci projektů v Programu rozvoje venkova, osa IV Leader pro období 2007 - 2013. V roce 2008 MAS Vltava se svou žádostí do Programu rozvoje venkova uspěla. Díky úspěšné realizaci SPL se na Vltavotýnsko podařilo získat téměř 35 milionů Kč !!

Přibližně 20 % z těchto prostředků směřovalo do opatření IV.1.1 Místní akční skupina, které bylo určeno na činnost MAS související s realizací SPL. Ostatní prostředky (cca 80 %) byly určeny pro opatření IV.1.2 Realizace místní rozvojové strategie. V rámci tohoto opatření byly podpořeny projekty, které byly v souladu se schváleným SPL MAS Vltava a podmínkami Programu rozvoje venkova. Projekty vybírala MAS prostřednictvím své výběrové komise na základě předem stanovených bodovacích kritérií. Poslední možnost zažádat si o dotaci měli žadatelé v lednu roku 2014. Žadatelé mohly být pouze subjekty, které svůj projekt realizovaly na Vltavotýnsku.

Oblasti, ve kterých bylo možné žádat o dotaci z Leaderu na Vltavotýnsku:

**Fiche 1:** Zvýšení konkurenceschopnosti zemědělců, diverzifikace činností nezemědělské povahy

**Fiche 2:** Přidávání hodnoty zemědělským a potravinářským produktům

**Fiche 3:** Podpora zakládání podniku a jejich rozvoje

**Fiche 4:** Obnova a rozvoj vesnic

**Fiche 5:** Občanská vybavenost, kulturní dědictví venkova

**Fiche 6:** Kulturní dědictví venkova (od roku 2011)

## REALIZACE STRATEGICKÉHO PLÁNU LEADER 2008 - 13

### Počet žádostí o dotaci a čerpání dotací v jednotlivých letech (Kč)

Rok	Počet úspěšně zrealizovaných projektů	Celkové náklady (Kč)	Dotace (Kč)
2008	9	7 016 860	3 384 532
2009	14	11 590 291	5 451 238
2010	10	8 829 003	4 467 886
2011	11	8 961 770	3 977 765
2012	10	6 196 326	4 144 534
2013	12	7 783 810	4 276 976
2014	4	1 914 762	776 414
<b>Celkem</b>	<b>70</b>	<b>57 189 389</b>	<b>26 479 345</b>

### Čerpání dotací v jednotlivých letech a v jednotlivých fichích (Kč)

Rok	Fiche 1	Fiche 2	Fiche 3	Fiche 4	Fiche 5	Fiche 6	Celkem
2008	1 116 716	228 980	200 621	1 168 205	670 010	-	3 384 532
2009	1 687 465	245 000	380 719	2 184 276	953 778	-	5 451 238
2010	719 404	0	28 610	1 800 000	1 919 872	-	4 467 886
2011	1 415 148	490 251	0	849 999	1 129 217	93 150	3 977 765
2012	2 471 179	0	427 765	112 491	942 170	190 929	4 144 534
2013	1 663 959	0	190 320	1 380 707	789 782	252 208	4 276 976
2014	593 964	-	182 450	-	-	-	776 414
<b>Celkem</b>	<b>9 667 835</b>	<b>964 231</b>	<b>1 410 485</b>	<b>7 495 678</b>	<b>6 404 829</b>	<b>536 287</b>	<b>26 479 345</b>



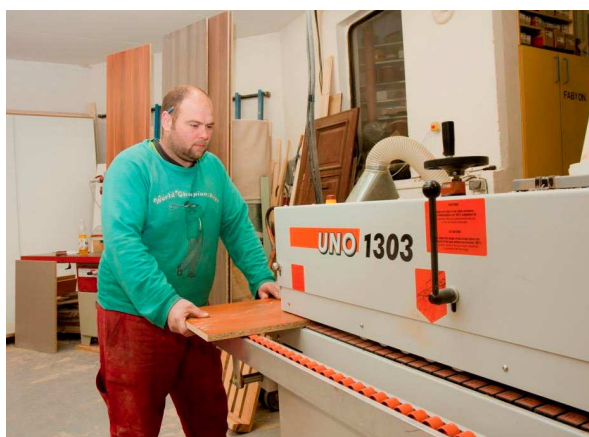
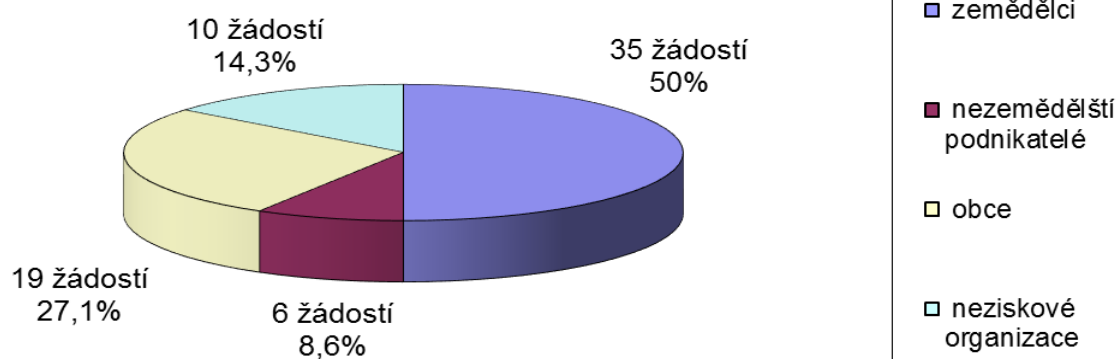
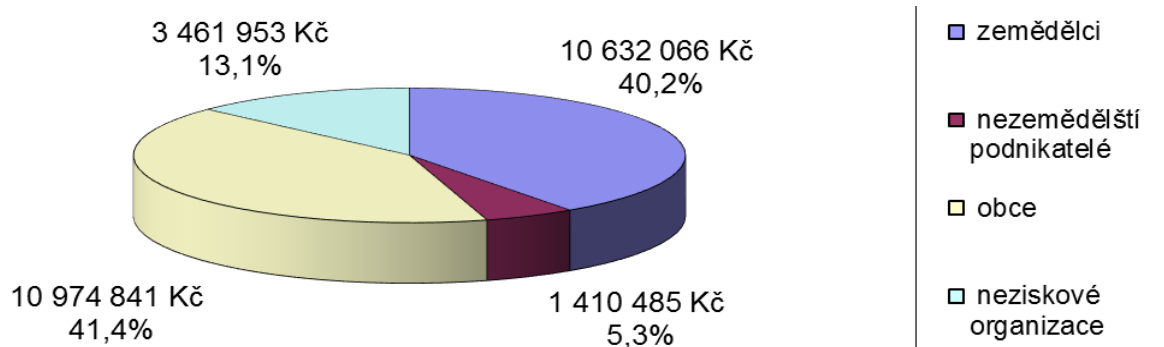
Novostavba výkrmny skotu (Bohunice)



Sportovně kulturní park Čihovice (Týn n.V.)

## Čerpání dotací ze SPL dle jednotlivých typů žadatelů

Typ žadatele	Z toho realizované a proplacené žádosti	Celkové výdaje (Kč)	Získané dotace (Kč)
zemědělci	35	27 632 686	10 632 066
nezemědělní podnikatelé	6	4 974 409	1 410 485
obce	19	20 447 887	10 974 841
neziskové organizace	10	4 134 407	3 461 953
<b>Celkem</b>	<b>70</b>	<b>57 189 389</b>	<b>26 479 345</b>



Dovybavení  
truhlářské  
dílny (Týn  
nad Vltavou)

Rekonstrukce  
místní  
komunikace  
Křakovčice



Obnova drobné sakrální architektury -  
Vltavotýnsko ▼



▲ Dům sociálních služeb ▲  
- obecná škola (Chrástany)



◀ Rekonstrukce  
střechy sborového  
domu Evangelické  
církve metodistické  
v Týně n.Vlt.

Miroslav Michalec  
- minirýpadlo  
(Smilovice) ▶



◀ Pořízení  
zemědělské  
techniky (traktor,  
pluh) – Jiříček  
(Koloměřice)

Rekonstrukce fa-  
sády Zámeckého  
divadla (Týn nad  
Vltavou) ▶



Rozvoj podnikání - hydraulické bourací  
kladivo a vibrační deska (Smilovice) ▼



Pořízení zemědělské techniky  
- traktor, cisterna (Sedlčkovice) ▼



## PROJEKTY SPOLUPRÁCE

Pod osu IV Leader spadalo také opatření IV.2.1. Realizace projektů spolupráce, které zahrnovalo podporu spolupráce mezi územími na národní nebo mezinárodní úrovni s cílem povzbudit spolupráci mezi jednotlivými MAS. I v této oblasti zaznamenala MAS Vltava významné úspěchy.

### REGIONÁLNÍ ZNAČKA



Projekt Regionální značka, realizovaný v letech 2010 – 2011, je výsledkem úspěšné spolupráce s partnery z MAS Lužnice a MAS Ekoregion Úhlava. Projekt se týkal vytvoření regionální značky jako nástroje rozvoje regionu prostřednictvím propagace výrobků (produktů) a poskytovaných služeb a zvýšením konkurenceschopnosti místních výrobců a poskytovatelů služeb z jednotlivých regionů. Pro MAS Vltava a MAS Lužnice bylo vytvořeno logo a marketingový plán značky. Při jejich tvorbě se vycházelo ze zkušeností se stávající Marketingovou značkou Ekoregionu Úhlava. Byla také vytvořena pravidla soutěže, která vyvrcholila společensko-kulturními akcemi, na kterých byly vyhlášeny nejlepší místní výrobky (produkty) a poskytované služby. V rámci projektu bylo také pořízeno nezbytné technické zázemí pro uspořádání těchto akcí, které bude využito i při pořádání dalších ročníků této soutěže.

Ochranná známka Regionální značka Vltavotýnsko je tedy od roku 2011 udělována řemeslným výrobkům, potravinářským, zemědělským a přírodním produktům (Regionální produkt Vltavotýnsko), a dále pak ubytovacím a stravovacím službám (Regionální služba Vltavotýnsko). Regionální značka místním výrobcům zajistí odlišení a zviditelnění. Obyvatelé zdejších obcí mají možnost koupit označených výrobků a produktů podporovat místní živnostníky a tím i mikroregion, ve kterém žijí. Turisté zase chtějí poznat místní tradice, ochutnat místní speciality, koupit originální suvenýr. Mnohdy jsou ale ztraceni v záplavě výrobků s pochybným původem a kvalitou. Díky ochranné známce mají jistotu, že si domů odvezou skutečně originální vltavotýnský produkt.

Značka **Regionální produkt Vltavotýnsko** garantuje:

- je vyroben na Vltavotýnsku místním výrobcem
- je kvalitně zpracovaný a šetrný k životnímu prostředí
- je výjimečný ve vztahu k Vltavotýnsku (např. podílem místních surovin a ruční práce, tradičními postupy, atd.)

Značka **Regionální služba Vltavotýnsko** garantuje:

- kvalitu služeb a šetrnost k životnímu prostředí
- výjimečný vztah k regionu



Kdo se může nechat certifikovat? Každý místní výrobce nebo poskytovatel služeb, který se zabývá některou z uvedených oblastí: ruční i strojní výrobek (sklo, keramika, kůže, papír, kov, šperky, hračky aj.), zemědělský a lesní produkt, potravin, služba v cestovním ruchu. Zároveň však musí splnit kritéria nezávislé certifikační komise. Regionální značka má pro ně řadu výhod:

- odliší se od velkovýrobců
- místní obyvatelé i turisté budou mít jistotu originality a kvality
- získají zdarma propagaci na trzích, v médiích, katalogích, informačních centrech a dalších marketingových aktivitách

Podrobnosti naleznete na webových stránkách:

[www.regionalniznacka.vltavotynsko.cz](http://www.regionalniznacka.vltavotynsko.cz)

MAS Vltava pravidleně propaguje produkty, výrobky a služby certifikované regionální značkou Vltavotýnsko. Např. v roce 2016 byly produkty oceněné Regionální značkou Vltavotýnsko prezentovány mimo jiné na výstavě Země živitelka a na akci RIO Lipno 2016.



## STEZKA NA ONEN SVĚT

V roce 2008 vznikla myšlenka na propojit Vltavotýnsko, Bechyňsko a Střední Povltaví prostřednictvím naučné stezky. Iniciátorem projektu se stala MAS Vltava. Základním kamenem realizace projektového záměru se stala úspěšná žádost o dotaci z Programu rozvoje venkova, osa IV Leader. V letech 2009 - 11 se podařilo projekt úspěšně zrealizovat. Celkové náklady se vyšplhaly na 2 836 001 Kč, z toho dotace činila 2 754 151 Kč.

Stezka využívá stávající turistické stezky značené Klubem českých turistů. V rámci projektu byla stezka vybavena 31 novými stanovišti s 21 naučnými tabulemi, 2 propagačními poutači, 26 odpočívadly (posezení ze dřeva) a 18 výtvarnými prvky (interaktivní mobiliář ze dřeva). Došlo také k opravě visuté lávky nad řekou Lužnicí proti ústí Židovy strouhy.

Trasa vede z Týna nad Vltavou údolím řeky Lužnice přes Bechyni až ke Stádleckému mostu, kde se odklání směrem na Milevsko a končí na Onom Světě, osadě u obce Kovářov pojmenované podle zdejší dřevěné chaty z roku 1940. Vedle ní byla v roce 2001 postavena Langova rozhledna, která se stala předlohou pro logo stezky.

Stezka na Onen Svět se proplétá typickou malebnou jihočeskou krajinou s mnoha zajímavými místy, kde mají návštěvníci možnost setkat se s řadou technických i kulturněhistorických památek.

Se svými cca 66 km se jedná s největší pravděpodobností o nejdelší naučnou stezku v ČR! A tak např. neunikla pozornosti České televize s pořadem Toulavá kamera. Odkaz na reportáže odvysílané v listopadu 2015 naleznete na webových stránkách [www.stezkanaonensvet.cz](http://www.stezkanaonensvet.cz).



Začátek stezky u rozhledny v Týně n. Vlt



Opravená visutá lávka nad Lužnicí



Ukázka mobiliáře stezky ▲



Slavnostního otevření stezky se zúčastnilo na 500 lidí ▼





## LIDOVÁ ŘEMESLA

Úspěšně jsme dokončili i projekt spolupráce **Lidová řemesla v mikroregionu Lužnice a Vltavotýnsko**, zaměřený na oživení dřívějších a přiblížení současných lidových řemesel v partnerských mikroregionech. Partnerem v projektu je MAS Lužnice, o.s. Od března 2013 do června 2014 se podařilo na Vltavotýnsku úspěšně zrealizovat 12 řemeslných kurzů s tématy:



- Košíkářství
- Drátování
- Malování na hedvábí
- Zpracování ovčí vlny
- Výroba ručního papíru
- Výroba svíček
- Výroba vitráží technikou Tiffany
- Adventní vazba
- Výroba mýdla
- Šperkařství
- Fusing – spékané sklo
- Vinuté perle

Kurzy probíhaly v nově vybavené dílně v Chrástanech. Realizace projektu vyvrcholila v červenci 2014 uspořádáním řemeslného jarmarku, kde mohli účastníci kurzů prodávat své vlastní výrobky.

[www.lidova-remesla.bechynsko.cz](http://www.lidova-remesla.bechynsko.cz)



Adventní vazba ▲▶



Výroba vitráží technikou Tiffany  
◀▼



◀ Košíkářství



Výroba svíček ▲▶



Zpracování ovčí vlny ▶



## VENKOVSKÁ TRŽNICE

Internetový systém Venkovská tržnice vznikl na Vltavotýnsku v rámci projektu spolupráce Venkovská tržnice III. MAS Vltava se tím, spolu s dalšími partnery, připojila k již třetímu pokračování projektu, který rozšířil systém Venkovské tržnice o další regiony z celé republiky.



Cílem projektu je vytvoření informačního systému, který by měl pomoci lépe využívat místní potenciál, tedy lidské, sociální, přírodní a hospodářské zdroje. Srdcem informačního systému je internetová aplikace na adrese [www.venkovskatrznice.eu](http://www.venkovskatrznice.eu). Do Venkovské tržnice je zapojeno 12 venkovských regionů z ČR. Uživatel vstupuje na svou regionální stránku kliknutím na tlačítko s názvem svého regionu, případně prostřednictvím zobrazené mapy ČR kliknutím na barevně vyznačené území, nebo přímo prostřednictvím adresy [www.venkovskatrznice.eu/vltava-os-vltavotynsko](http://www.venkovskatrznice.eu/vltava-os-vltavotynsko).

Informační systém v sobě zahrnuje:

- Informační systém v softwarové podobě obsahující katalog ziskových a neziskových subjektů, aplikaci pro vkládání a prezentaci aktualit či akcí, aplikaci inzerce resp. bazar, elektronický obchod místních producentů, atd.
- Síť informačních vitrín umístěných v obcích (na Vltavotýnsku to jsou Bohunice, Dolní Bukovsko, Chrášťany, Neznašov, Temelín a Žimutice)
- Tištěné katalogy distribuované do domácností



## METODY OPTIMALIZACE FUNGOVÁNÍ MAS

MASky tentokrát nerealizovaly své vlastní projekty, ale musely si vybrat ze 4 předem daných témat. Realizace projektu probíhala v roce 2015. Projekt společně realizovalo 7 jihočeských MAS. V rámci projektu byla vytvořena doporučující metodika zpracovávající problematiku uplatňování principu Leader (zejména přístupu zdola - nahoru), organizační struktury MAS a procesu výběru projektů (rovný přístup, transparentnost a etický kodex MAS), využití MAS jako platformy pro různé aktivity v oblasti regionálního rozvoje apod. Tato metodika nese název Metody optimalizace fungování MAS. MAS Vltava k této metodice konkrétně zpracovala téma "Uplatňování principů Leader".

# ROZVOJOVÁ STRATEGIE VLTAVOTÝNSKA 2014 – 2020 (SCLLD)

## PRVNÍ PRACOVNÍ VERZE STRATEGIE (2014)

Až v roce 2014 mohla MAS Vltava konečně začít pracovat na nových strategických rozvojových plánech pro programové období 2014 - 2020. Pro tvorbu rozvojové strategie jsme získali dotaci z Operačního programu Technická pomoc (OPTP) na projekt Podpora vzniku strategie komunitně vedeného místního rozvoje pro území MAS Vltava.



Výsledkem projektu, který skončil v srpnu roku 2014, byla pracovní verze strategie, ke které se postupně vyjadřovali členové pracovních skupin (dle jednotlivých oblastí strategie). Prostor k vyjádření dostala také široká veřejnost, která svůj názor mohla vyjádřit formou dotazníkového šetření či přímo na veřejném projednání strategie.

## TRANSFORMACE A STANDARDIZACE MAS (2015)

Aby ale MAS Vltava vůbec mohla v období 2014 – 2020 získat dotace a rozdělovat je na Vltavotýnsku, musela nejprve získat Osvědčení o splnění standardů MAS. S tím souviselo splnění mnoha náročných podmínek. Těmi nejdůležitějšími úkoly byla transformace dle nového občanského zákoníku vč. zásadních úprav a odsouhlasení nových stanov, volby orgánů spolku a zanesení veškerých změn do spolkového rejstříku. MAS si též musela povinně zřídit datovou schránku. V prosinci roku 2015 MAS Vltava obdržela Osvědčení o splnění standardů MAS.

## STRATEGIE KOMUNITNĚ VEDENÉHO MÍSTNÍHO ROZVOJE

Na podzim roku 2015 se po částečném vyjasnění pravidel a podmínek MAS Vltava vrátila k dopracování Rozvojové strategie Vltavotýnska 2014 – 2020 resp. tzv. Strategii komunitně vedeného místního rozvoje (SCLLD). Opět se také sešly jednotlivé pracovní skupiny. Byly zpracovány programové rámce pro jednotlivé operační programy a proběhl výběr opatření (oblastí), do kterých bude MAS alokovat přiřazené dotace. V březnu 2016 MAS Vltava dopracovala konečnou verzi Rozvojové strategie Vltavotýnska 2014 – 2020 (SCLLD) a po schválení členskou schůzí podala SCLLD v rámci 1. průběžné

výzvy k předkládání žádostí o podporu strategií Komunitně vedeného místního rozvoje.

Náročný administrativní proces hodnocení strategie s sebou bohužel přinesl opět nemalé zdržení. Teprve dne 23.8.2016 MAS Vltava obdržela hodnocení formálních náležitostí a přijatelnosti (se zpožděním 59 pracovních dnů). Následně proběhlo doplnění žádosti na základě hodnocení (7.9.2016). 23.9.2016 MAS oficiálně splnila podmínky hodnocení formálních náležitostí a přijatelnosti a postoupila do fáze věcného hodnocení, jehož výsledky MAS obdržela až 3.1.2017. Jednalo se o dílčí posudky řídicích orgánů jednotlivých operačních programů (u všech „ano s výhradou“). Následně proběhlo doplnění, které bylo oficiálně podáno 3.3.2017. Poté SCLLD úspěšně prošla 2. kolem hodnocení formálních náležitostí a přijatelnosti (16.3.2017). Aktuálně MAS doplňuje SCLLD po 2. kole věcného hodnocení.



EVROPSKÁ UNIE  
EVROPSKÝ FOND PRO REGIONÁLNÍ ROZVOJ  
INVESTICE DO VAŠÍ BUDOUCNOSTI



MINISTERSTVO  
PRO MÍSTNÍ  
ROZVOJ ČR

Pokud MAS Vltava se SCLLD uspěje, může se v následujících letech podařit na Vltavotýnsko získat více než 40 milionů Kč na projekty zemědělců, podnikatelů, obcí či neziskových organizací!

První výzvy MAS předpokládá vyhlásit na přelomu let 2017 a 2018.

## **PROGRAMOVÉ RÁMCE A OPATŘENÍ ROZVOJOVÉ STRATEGIE VLTAVOTÝNSKA 2014 - 2020**

### **Programový rámec IROP (Integrovaný regionální operační program)**

#### Opatření 1 IROP – Vzdělávání

Modernizace objektů a vybavenosti ve vzdělávání

#### Opatření 2 IROP – Sociální služby

Modernizace objektů a vybavenosti v oblasti sociálních služeb

#### Opatření 3 IROP – Doprava a bezpečnost

Podpora šetrných forem dopravy a zvyšování bezpečnosti

### **Programový rámec OPZ (Operační program Zaměstnanost)**

#### Opatření 1 OPZ - Sociální služby

Inovace, přístupy, spolupráce v sociálních službách

#### Opatření 2 OPZ - Rodina

Podpora vzdělávání a péče o děti po skončení školního vyučování a v době školních prázdnin

### **Programový rámec PRV (Program rozvoje venkova)**

#### Fiche 1 PRV - Zvýšení konkurenceschopnosti zemědělců

Modernizace zemědělských podniků

#### Fiche 2 PRV - Přidávání hodnoty zemědělským a potravinářským produktům

Podpora zpracování zemědělských produktů a jejich uvádění na trh

#### Fiche 3 PRV - Podpora zakládání podniků a jejich rozvoje

Modernizace podniků, zavádění inovací, podpora výzkumu a vývoje, spolupráce

#### Fiche 4 PRV - Spolupráce a posílení konkurenceschopnosti prvovýrobců

Podpora odbytových řetězců s důrazem na výrobu a spotřebu v místě, spolupráce

#### Fiche 5 PRV - Odborné vzdělávání a informační akce

Zvyšování kvalifikace zemědělců

#### Fiche 6 PRV – Spolupráce MAS

Podpora partnerství, sítí

## MAP+ V ORP TÝN NAD VLTAVOU

MAS Vltava společně s partnerem projektu Městem Týn nad Vltavou 1. února 2016 zahájila realizaci projektu s názvem „MAP+ v ORP Týn nad Vltavou“ podpořeného z Operačního programu Věda, výzkum, vzdělávání.

Hlavním cílem projektu je příprava a realizace Místního akčního plánu (MAP), strategického dokumentu v oblasti rozvoje školství v ORP Týn nad Vltavou. Plán navazuje na již zpracovanou Lokální strategii rozvoje základního vzdělávání pro ORP Týn nad Vltavou z předchozího projektu „Zvyšování kvality ve vzdělávání na základních školách v ORP Týn nad Vltavou“ z let 2014 - 2015. Místní akční plán stanovuje priority a jednotlivé kroky nutné k dosažení cílů vzdělávací politiky v ORP Týn nad Vltavou na základě místní potřeby a naléhavosti, lokálních přínosů a podloženosti reálnými daty a analýzami z území.



EVROPSKÁ UNIE  
EVROPSKÝ FOND PRO REGIONÁLNÍ ROZVOJ  
INVESTICE DO VAŠÍ BUDOUCNOSTI



MINISTERSTVO ŠKOLSTVÍ,  
MLÁDEŽE A TĚLOVÝCHOVY

MAP je zpracováván ve spolupráci s Městem Týn nad Vltavou jako partnerem projektu a základními školami v Dolním Bukovsku, v Chrášťanech, v Neznašově, v Temelíně, v Týně nad Vltavou (ZŠ Hlinecká, ZŠ Malá Strana) a v Žimuticích.

V průběhu března až září 2016 se setkávala Pracovní skupina a Řídící výbor projektu. Pracovní skupina sestavovala Strategický rámec (SR) MAP včetně určení investičních priorit. Na těchto setkáních byla také vytvořena Vize, která je součástí SR MAP. Takto zpracovaný SR MAP byl předložen na jednání Řídícího výboru, který jej v září jednohlasně schválil. Na základě tohoto Strategického rámce MAP mohou místní základní školy žádat o finanční podporu svých projektů např. do Integrovaného regionálního operačního programu.

Schválená verze Strategického rámce MAP je k dispozici na webových stránkách [www.vltavotynsko.cz](http://www.vltavotynsko.cz) pod Vlastními projekty MAS. Náplní projektu nebylo jen plánování investic základních škol z Vltavotýnska ale i doučování žáků. Mentoři, tedy učitelé, na místních školách doučovali své méně či více nadané žáky I. a II. stupně. Od února do června se tak 57 mentorů věnovalo 236 žákům z celého Vltavotýnska (ZŠ a MŠ Dolní Bukovsko, ZŠ a MŠ Chrášťany, ZŠ a MŠ Neznašov, ZŠ a MŠ Temelín, ZŠ Týn nad Vltavou, ZŠ Hlinecká, ZŠ Týn nad Vltavou, Malá Strana, ZŠ a MŠ Žimutice). Mentoři často využili při doučování pomoc dětské psycholožky, kterou poskytl partner projektu Město Týn nad Vltavou.

## PLÁN DALŠÍCH AKTIVIT

Hlavním úkolem bude příprava realizace **Strategie komunitně vedeného místního rozvoje (SCLLD)**. Nejpozději do září roku 2017 očekáváme schválení SCLLD. V průběhu roku pak bude potřeba připravit jednotlivé výzvy a doladit veškeré detaily potřebné k započatí realizace SCLLD. První výzvy MAS předpokládá vyhlásit na přelomu let 2017 a 2018.

Po celý rok 2017 pak bude pokračovat realizace projektu **MAP+ v ORP Týn nad Vltavou**, která potrvá až do ledna 2018.

MAS Vltava též uspěla s žádostí o dotaci na projekt **Odstraňování bariér v mikroregionu Vltavotýnsko** v rámci programu Podpora a ochrana veřejného zájmu na úseku bezbariérového užívání staveb financovaného prostřednictvím Ministerstva pro místní rozvoj ČR. Realizace projektu poběží v roce 2017. Cílem je zpracování analýzy „Odstraňování bariér v mikroregionu Vltavotýnsko“ jako podkladu pro realizaci projektů na odstraňování bariér na komunikacích a objektech občanské vybavenosti a jako podkladu pro zpracování projektových dokumentací k následným stavebním úpravám.



MINISTERSTVO  
PRO MÍSTNÍ  
ROZVOJ ČR

Pokračovat bude také certifikace produktů, výrobků a služeb z Vltavotýnska Regionální značkou. Na rok 2017 je mj. v plánu i aktualizace propagačních materiálů, konkrétně materiálů týkajících se právě certifikace Regionální značkou Vltavotýnsko. V neposlední řadě pak probíhá i příprava vydání dalších čísel občasníku Vltavotýnsko.cz.

Spolek bude samozřejmě opět k dispozici všem potencionálním žadatelům, kteří budou potřebovat pomoc např. se zpracováváním a administrací žádostí do krajských grantů či jiných dotačních titulů.



MIKROREGION  
**VLTAOTÝNSKO**  
MAS VLTAVA, z. s.

# FINANČNÍ BILANCE

## ROZPOČET NA ROK 2016

Realizace SCLLD 2016	1 192 000
Realizace MAP+ v ORP Týn nad Vltavou	1 846 000
Ostatní příspěvky a granty	50 000
Příjmy z administrace projektů	193 000
Příspěvek na činnost MAS	140 000
Vlastní činnost MAS	140 000
<b>Celkem příjmy</b>	<b>3 561 000</b>
Poradenství k projektům (vč. administrace)	50 000
Opravy, DHM, údržba, software	60 000
Poštovné, telefonní a internetové poplatky	30 000
Propagace, prezentace činnosti, reklama	90 000
Kancelářské potřeby	10 000
Nájem, energie, voda, plyn	70 000
Kopírovací služby (nájem kopírovacího stroje)	80 000
Vzdělávací akce pořádané MAS	10 000
Osobní a cestovní náklady	3 031 000
Provoz služebního automobilu	45 000
Poradenské a odborné služby	55 000
Úroky z úvěrů	10 000
Ostatní daně a poplatky	20 000
<b>Celkem výdaje</b>	<b>3 561 000</b>



## ORGÁNY MAS VLTAVA

Spolek MAS Vltava, z.s. je právnickou osobou, jejíž právní postavení se řídí zákonem 89/2012 Sb., občanským zákoníkem. Členem může být každá právnická osoba nebo fyzická osoba starší 18 let, která má v územní působnosti MAS trvalé bydliště, sídlo nebo provozovnu, nebo musí prokazatelně na daném území místně působit, a respektuje cíle, zásady a poslání spolku a hodlá jakkoliv přispět k realizaci těchto cílů.

Nejvyšším orgánem spolku je **Členská schůze**, které např. zřizuje povinné orgány spolku a ze svých členů volí a odvolává jejich členy, přijímá základní programové dokumenty spolku a kontroluje jejich plnění, rozhoduje o změně stanov, atd.

Výkonným a rozhodovacím orgánem spolku je **Rada spolku**, která řídí činnost spolku v období mezi Členskými schůzemi a odpovídá Členské schůzi za plnění cílů spolku. Z řad svých členů volí Rada spolku předsedu. Členy Rady spolku jsou: Domov sv. Anežky (zást. Mgr. Jan Dudlíček), Junák – český skaut, středisko Týn nad Vltavou, z.s. (zást. Ondřej Bouška), Obec Modrá Hůrka (zást. Mgr. Lenka Staňková), Okrašlovací spolek mikroregionu Vltavotýnsko (zást. Bc. Martina Sudová), Petr Kříšťan (zemědělský podnikatel).

Statutárním zástupcem spolku je **předseda** volený Radou spolku. Předsedou je Mgr. Jan Dudlíček.

**Tajemník** je jmenován a při své činnosti řízen Radou spolku a úzce spolupracuje s předsedou spolku. Tajemníkem je Ing. Petr Opolcer.

Tajemníka podporuje **administrátor**, který zajišťuje každodenní agendu sdružení a administrativní pomoc žadatelům při realizaci projektů. Administrátorem je Bc. Karel Hladeček.

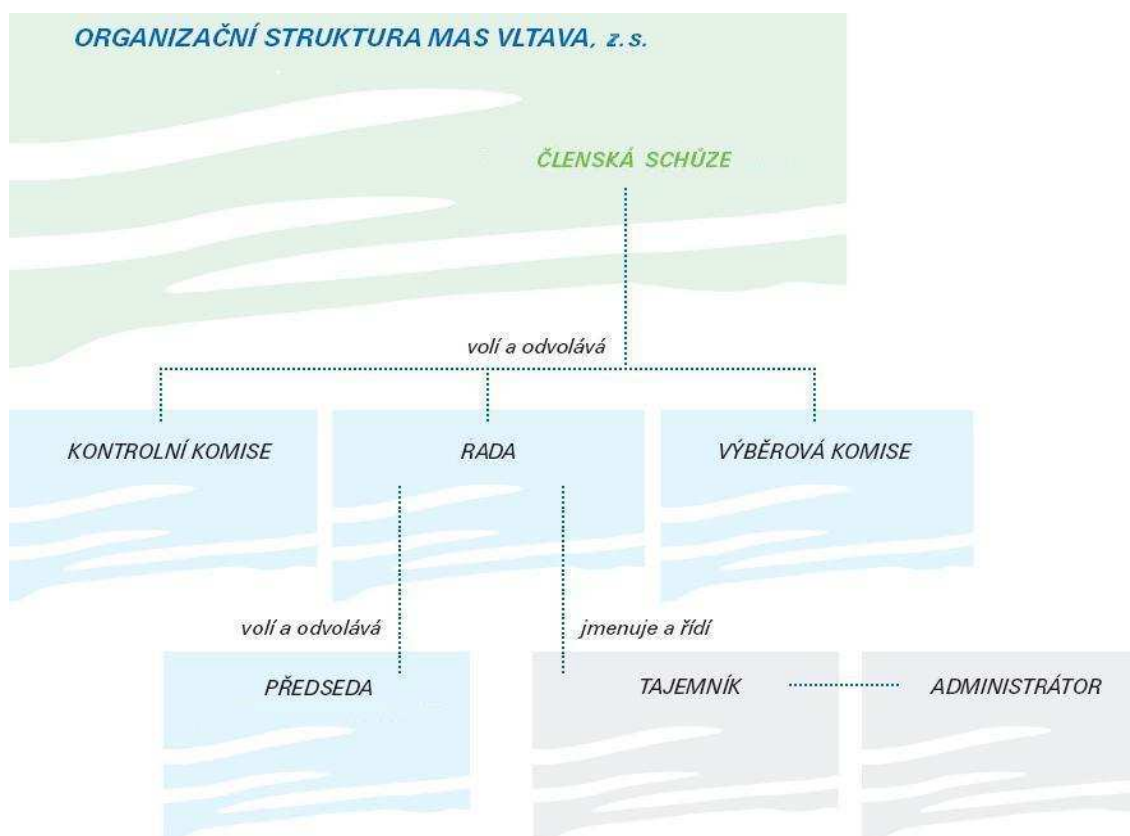
**Výběrová komise** je výběrovým orgánem spolku. Do působnosti Výběrové komise zejména patří provádět předvýběr projektů předložených žadateli v rámci realizace strategie rozvoje MAS Vltava. Předvýběr projektů probíhá na základě objektivních kritérií a Výběrová komise pak navrhuje jejich pořadí podle přínosu těchto projektů k plnění záměrů a cílů strategie rozvoje MAS Vltava. Členy Výběrové komise jsou: Agrodružstvo Žimutice (zást. Ing. Jan Liška), Jan Mikšátko (zemědělský podnikatel), Jezdecký oddíl FRAMAK (zást. Marie Křivancová), Sdružení měst a obcí VLTAVA (zást. Ing. Miroslav Jiříček), Vesnický spolek v Dražiči (zást. Alena Dědičová).

Kontrolu komise spolku má na starosti především sledování a kontrolu činnosti spolku. Členy **Kontrolní komise** jsou: Farmářské centrum VLTAVA, o.s. (zást. Jan Čecháček), Rumpold-T, s.r.o. (zást. Petr Cícha), Semeneč, o.p.s. (zást. Mgr. Barbora Šimová).

# ČLENOVÉ MAS VLTAVA

<b>Veřejný sektor (5 subjektů)</b>	MěDDM Týn nad Vltavou	Rumpold-T, s.r.o.
	Městské centrum kultury a vzdělávání	Sdružení měst a obcí Vltava
	Obec Modrá Hůrka	
<b>Soukromý sektor (12 subjektů)</b>	Ateliér Kobera	Jan Mikšátko (zemědělský podn.)
	AGRO družstvo Dolní Bukovsko	Jiří Netík (zemědělský podn.)
	Agrodružstvo Žimutice	Štěpán Netík (zemědělský podn.)
	Zdeněk Krška (zemědělský podn.)	Ing. Eva Vandová
	Petr Kříšťan (zemědělský podn.)	Václav Vovesný (zemědělský podn.)
	Ing. Milena Kříšťanová	ZAHRANICTVÍ A ŠKOLKY JAROŠOVICE, s.r.o.
<b>Nestátní neziskové organizace (13 subjektů)</b>	Domov sv. Anežky, o.p.s.	POMOC Týn nad Vltavou, z. s.
	Domovy KLAS, o.p.s.	PRO – ODPAD, o. s.
	Farmářské centrum VLTAVA, o.s.	Semeneč, o.p.s.
	IN REGIO, o.p.s.	SJK Netěchovice, z. s.
	Junák - český skaut, středisko Týn nad Vltavou, z. s.	Okrašlovací spolek mikroregionu Vltavotýnsko, o. s.
	Jezdecký oddíl FRAMAK	Vesnický spolek v Dražiči
	OB Vitoraz Týn nad Vltavou	

Pozn. zemědělský podn. = zemědělský podnikatel



## KONTAKTNÍ ÚDAJE



Kancelář MAS Vltava v Regionálním projektovém centru, Týn nad Vltavou

<b>Název organizace:</b>	<b>MAS Vltava, z.s.</b>
<b>Sídlo organizace:</b>	<b>Hartmanice 22, 373 65 Dolní Bukovsko</b>
<b>Statutární zástupce:</b>	<b>Mgr. Jan Dudlíček tel. 775 152 053</b>
<b>Tajemník:</b>	<b>Ing. Petr Opolcer tel. 774 709 120 e-mail:opolcer@vltavotynsko.cz</b>
<b>Administrátor:</b>	<b>Bc. Karel Hladeček tel. 774 709 121 e-mail:hladecek@vltavotynsko.cz</b>
<b>Kancelář:</b>	<b>Regionální projektové centrum Jiráskova 84 375 01 Týn nad Vltavou</b>
<b>E-mail:</b>	<b>mas.vltava@seznam.cz</b>
<b>IČO:</b>	<b>26 66 34 14</b>
<b>Bankovní spojení:</b>	<b>č.ú. 190753256 / 0300</b>
<b>Webové stránky:</b>	<b><a href="http://www.vltavotynsko.cz/">http://www.vltavotynsko.cz/</a></b>

**Výroční zpráva MAS Vltava, z.s. 2016**

**Vydala MAS Vltava, z.s. v dubnu 2017**

**Zpracoval: Bc. Karel Hladeček**

**Foto: archiv MAS Vltava, Bohumír**

**Langmaier, Jana Kučerová,**

**Barbora Šímová, Miroslav Bžoch**

**[www.vltavotynsko.cz](http://www.vltavotynsko.cz)**



**MIKROREGION  
VLTAVOTÝNSKO**

**MAS VLTAVA, z.s.**