



MAS VLTAVA, o.s.

VÝROČNÍ ZPRÁVA 2012

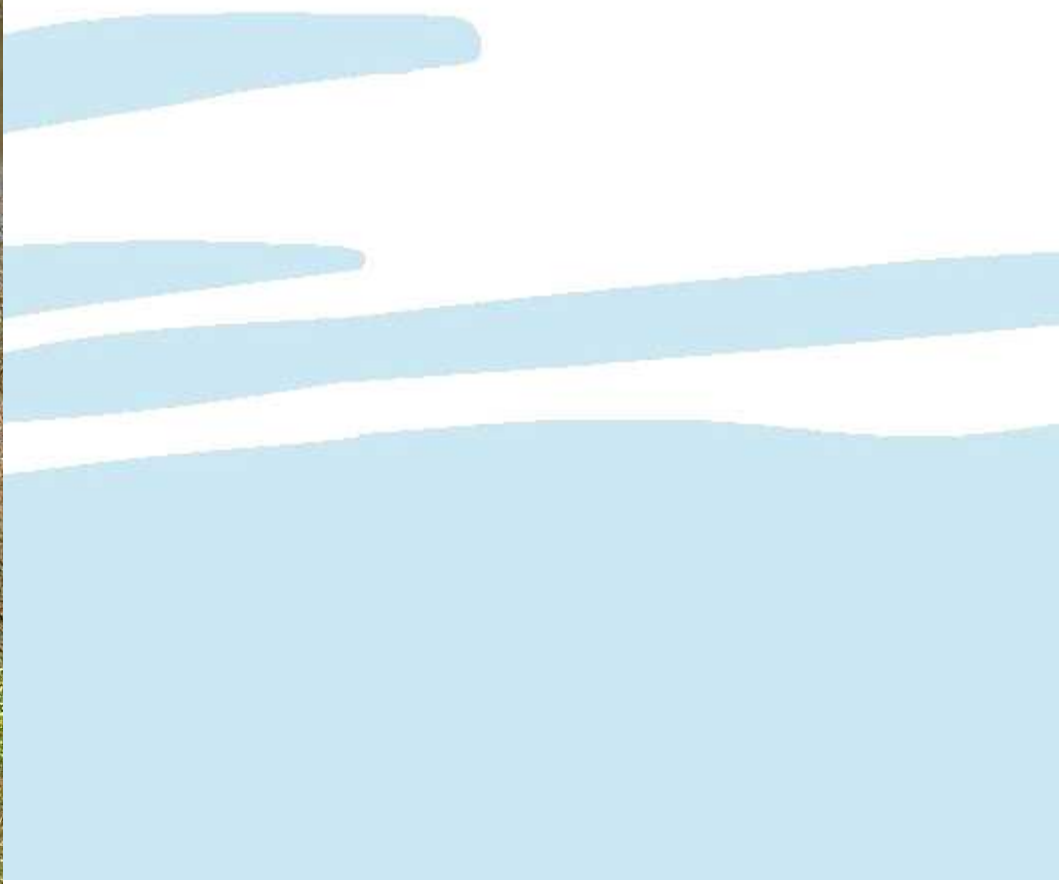


MIKROREGION
VLTAVOTÝNSKO

MAS VLTAVA, o. s.



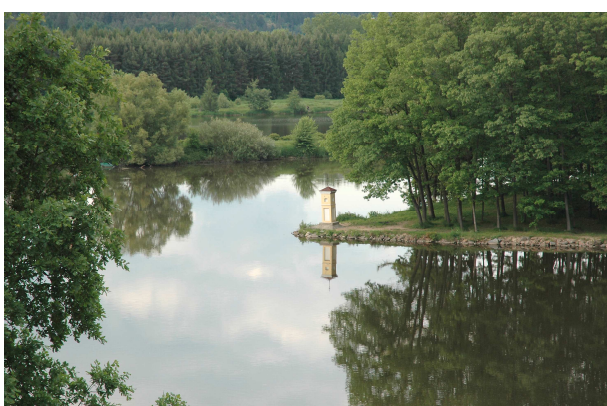
**Posláním MAS Vltava, o.s.
je podpora a koordinace
všestranného rozvoje
mikroregionu Vltavotýnsko.**



MIKROREGION VLTAVOTÝNSKO

STRUČNÝ POPIS ÚZEMÍ

Mikroregion Vltavotýnsko se rozkládá v severní části okresu České Budějovice, sousedí s okresy Písek a Tábor (obec Čenkov u Bechyně spadá pod okres Tábor, obec Dražíč spadá pod okres Písek). Oblast je spravována městem Týn nad Vltavou (obec III. typu pověřená výkonem státní správy), které leží poblíž soutoku Vltavy s Lužnicí. V tomto městě žije téměř 60 % z celkového počtu 14 030 obyvatel mikroregionu. Jinak zde převažují malé obce (8 obcí do 250 obyvatel).



Soutok Vltavy s Lužnicí



Lidová architektura (Hartmanice)

Oblast Vltavotýnska tvoří přechod severního okraje Budějovické pánve a západního okraje Třeboňské pánve v mírně zvlněnou Táborskou pahorkatinu na severu. Ze severozápadní strany zasahují do správního obvodu Písecké hory, směrem jihozápadním se reliéf terénu svažuje do poměrně rovinné Vodňanské (Blatské) pánve. Celkově má podstatná část Vltavotýnska charakter zvlněné náhorní roviny, jejíž nadmořská výška kolísá od 352 m n.m. (Neznašov u soutoku Lužnice a Vltavy) do výše 626 m n. m. (Vysoký Kamýk v Píseckých horách). Značnou úlohu na utváření krajiny mají dva významné vodní toky – Vltava a Lužnice, vytvářející v jinak mírně zvlněné krajině výrazně zahloubená koryta se strmými zalesněnými břehy.

CHARAKTER ÚZEMÍ OVLIVŇUJÍCÍ STRATEGII OBLASTI

Vltavotýnsko je převážně venkovskou oblastí. Průmyslová výroba je zde zastoupena zejména v Týně nad Vltavou a částečně i v některých větších obcích. Velkým podnikem s celostátním významem je JE Temelín.

V mikroregionu však mají podstatné zastoupení i drobní živnostníci, např. zámečníci nebo truhláři. Pokud jde o zbývající obce, jejich obyvatelstvo se zabývá převážně zemědělskou výrobou, což souvisí s historickým vývojem krajiny. Vzhledem k vysokému zastoupení zemědělsky využitelné půdy (60,5 % celkové výměry mikroregionu) je zemědělství významným odvětvím hospodářství Vltavotýnska. Hospodaří zde několik zemědělských družstev i samostatně hospodařící rolníci. Pozornost se soustřeďuje i na ochranu životního prostředí a nakládání s bioodpady.



Otáčivé hlediště v Týně nad Vltavou

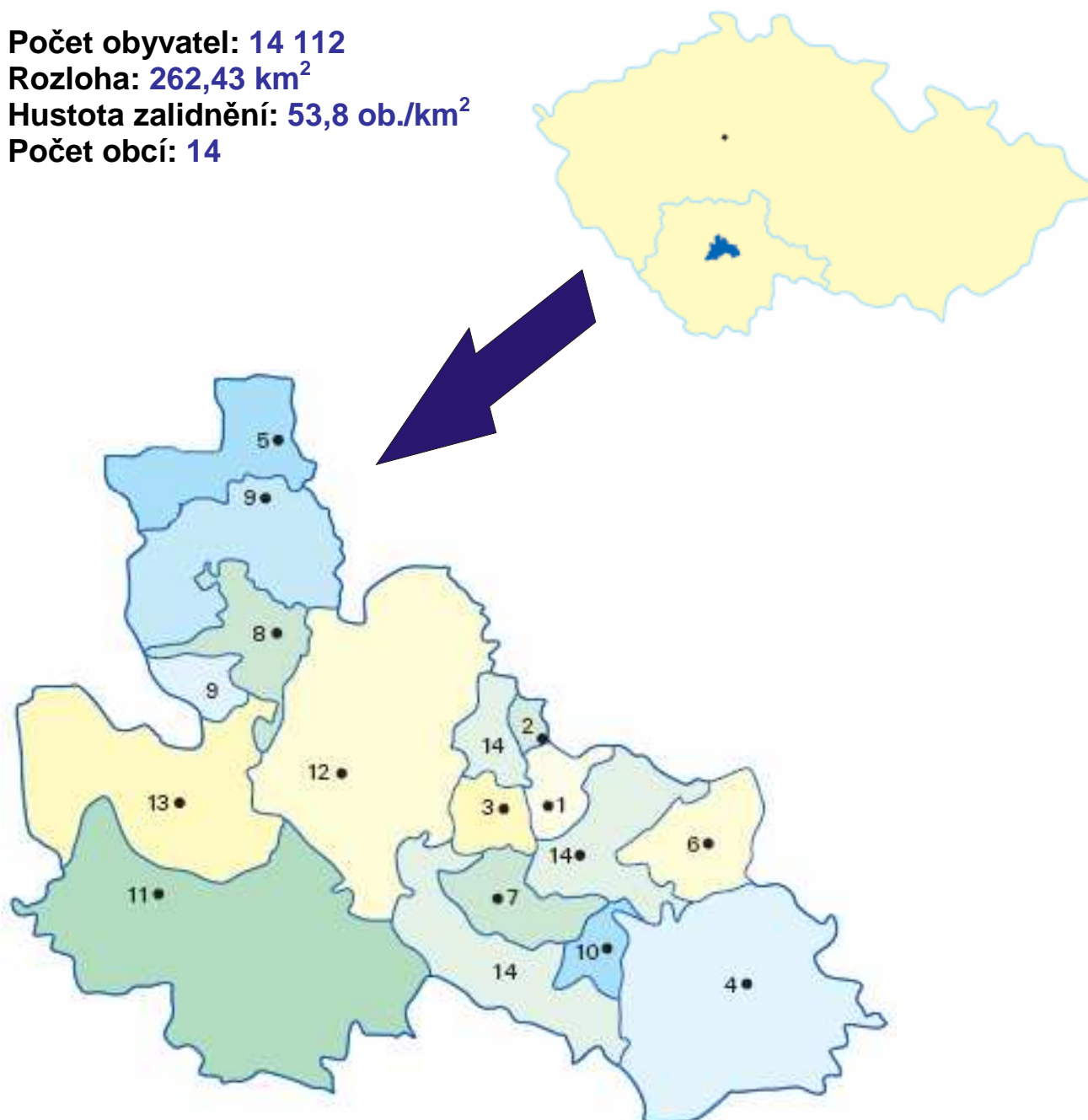


Písecké hory u Vseteče

Turisticky zajímavou lokalitou jsou řeky Vltava a Lužnice, které nabízejí široké možnosti rekreace – koupání, vodní sporty, rybaření apod. Mírně zvlněný terén mikroregionu je vhodný pro pěší i cykloturistiku, zdejší lesy jsou rájem houbařů. Dlouholetou tradici má týnský amatérský soubor „Divadelní společnost Vltavan“, která vystupuje mj. i na místním otáčivém hledišti, atraktivitou přitahující každoročně mnoho turistů, podobně jako např. Vltavotýnské výtvarné dvorky, Vltavotýnské letní slavnosti či nově otevřené podzemní chodby v Týně nad Vltavou. Vltavotýnsko nabízí kulturní a sportovní příležitosti, klid a především nenarušenou přírodu vhodnou k rekreaci.

MAPA PŮSOBNOSTI MAS VLTAVA, o.s.

Počet obyvatel: 14 112
 Rozloha: 262,43 km²
 Hustota zalidnění: 53,8 ob./km²
 Počet obcí: 14



1. Bečice	93 ob.	8. Hosty	168 ob.
2. Čenkov u Bechyně	47 ob.	9. Chrást'any	733 ob.
3. Dobšice	112 ob.	10. Modrá Hůrka	75 ob.
4. Dolní Bukovsko	1 706 ob.	11. Temelín	879 ob.
5. Dražič	225 ob.	12. Týn nad Vltavou	8 158 ob.
6. Hartmanice	176 ob.	13. Všemyslice	1 048 ob.
7. Horní Kněžeklady	101 ob.	14. Žimutice	591 ob.

Pozn.: Počet obyvatel u jednotlivých obcí i celkový počet obyvatel za mikroregion Vltavotýnsko platí k 31.12.2012 (zdroj: Český statistický úřad)

VZNIK MAS VLTAVA, o.s.

Sdružení měst a obcí Vltava v roce 2003 spolupracovalo na projektu „Zapojení nestátních neziskových organizací do přípravy venkova na využívání strukturálních fondů EU“ realizovaného občanskými sdruženími Omegou Liberec a Centrem pro komunitní práci (CpKP) jižní Čechy a podpořeného Nadací rozvoje občanské společnosti. V rámci projektu byla zpracovaná Strategie pro iniciativu LEADER+ Rozvoj Vltavotýnska. To bylo prvotním podnětem pro založení neformální místní akční skupiny (MAS) složené z představitelů obcí mikroregionu Vltavotýnsko, podnikatelů a neziskových organizací.

V roce 2004 proběhla formalizace místního partnerství a 29. března byla založena MAS Vltava, o.s. Při sestavování členské základny se vycházelo zejména ze zkušenosti se zpracováním strategického a rozvojového plánu v roce 2001, na kterém v 6 pracovních skupinách spolupracovalo cca 50 lidí.

POSLÁNÍ A CÍLE MAS VLTAVA, o.s.

MAS Vltava, o.s. sdružuje představitele obcí mikroregionu Vltavotýnsko, podnikatele a neziskové organizace. Posláním MAS Vltava, o.s. je podpora a koordinace všestranného rozvoje mikroregionu Vltavotýnsko. Hlavní cíle sdružení jsou ochrana nejvýznamnějších hodnot na území tohoto mikroregionu (zejména zachovalé přírody, estetické krajiny, kulturního bohatství, zdravého životního prostředí, zemědělství), podpora rozvoje občanských iniciativ a zvýšení ekonomické prosperity a kvality života.

STRATEGICKÉ CÍLE MAS VLTAVA, o.s.

- rozvoj zemědělské činnosti, ekologické zemědělství a alternativní příjmy zemědělců
- podpora malého a středního podnikání
- podpora cestovního ruchu a propagace místních výrobků
- rozvoj a zkvalitnění sociálních služeb
- vznik nových pracovních příležitostí
- podpora a vznik partnerství, spolků a sdružení
- přirozená údržba krajiny a přírody, biodiverzita
- znovuobnovitelné zdroje energie, nakládání s biomasou

ČINNOST MAS VLTAVA, o.s.

Již 9 let se MAS Vltava, o.s. daří úspěšně naplňovat cíle, které si stanovila při svém vzniku v roce 2004. Významným počinem, který se podílí na úspěšném fungování sdružení, byl vznik Regionálního projektového centra.

REGIONÁLNÍ PROJEKTOVÉ CENTRUM



MAS Vltava, o.s. má sice sídlo v Hartmanicích, ale kancelář provozuje v Regionálním projektovém centru, v podloubí domu U Zlatého orla, přímo v centru Týna nad Vltavou.

Regionální projektové centrum (RPC) vzniklo na základě Memoranda o spolupráci partnerských organizací Spolku pro rozvoj regionu, občanského sdružení PRO-ODPAD a Sdružení měst a obcí Vltava. Tyto organizace mají ve svém programu hospodářský a sociální rozvoj regionu s ohledem na životní prostředí, reagovaly tak na potřebu vytvořit komunikační bod regionu pro poskytování dotačního

poradenství. RPC je označení místa (kanceláře a pracoviště), ve kterém jsou sdruženy tři organizace zabývající se různými oblastmi dotačního poradenství včetně doprovodných služeb. Společně tak tvoří pro klienta komplexní nabídku služeb v oblasti dotačního a strategického poradenství. V RPC mají svá pracoviště kromě MAS Vltava, o.s. ještě další 2 občanská sdružení: Spolek pro rozvoj regionu a PRO-ODPAD.



GRANTOVÉ PROGRAMY JIHOČESKÉHO KRAJE

Úspěch jsme zaznamenali i v grantových programech Jihočeského kraje. MAS Vltava, o.s. pomohla v roce 2012 žadatelům z Vltavotýnska se zpracováním celkem 10 žádostí do 8 grantových programů. Všechny tyto žádosti byly zpracovány a předány bez formálních chyb. Nakonec bylo podpořeno 7 žádostí a do mikroregionu Vltavotýnsko se tak podařilo získat cca 550 000 korun (viz tabulka na následující straně).

Za posledních 5 let se takto zpracovalo cca 110 žádostí do zhruba 30 různých grantových programů JČK. Podpořeno bylo nakonec 68 žádostí a znamenalo to zhruba 3,1 mil. korun pro žadatele z našeho mikroregionu!

Zpracované žádosti do grantových programů
Jihočeského kraje v roce 2012

Grantový program	Počet zpracovaných žádostí	Počet podpořených žádostí	Získané finanční prostředky
GP Rozvoj venkova a krajiny, Podopatření 2.I.B Podpora začínajících včelařů	2	2	24 958,-
GP Podpora přímého prodeje jihočeských zemědělských a potravinářských produktů	2	2	260 000,-
GP Rozvoj malých podnikatelů ve vybraných regionech	1	0	0,-
GP Nemovité kulturní památky	1	1	130 000,-
GP Movité kulturní dědictví	1	0	0,-
GP Obnova drobné sakrální architektury v krajině	1	0	0,-
GP Podpora muzeí a galerií 2012	1	1	35 000,-
GP Zavádění nových technologií do středních a vyšších odborných škol	1	1	100 000,-
Celkem	10 *	7	549 958,-

* Pozn.: Všechny tyto žádosti byly zpracovány a předány bez formálních chyb.

PODPORA OBČANSKÝCH INICIATIV

Významným cílem MAS Vltava, o.s. je budování partnerství, podpora vzniku a aktivit spolků a sdružení, která vedou ke stabilizaci venkovského obyvatelstva na Vltavotýnsku a bohatšímu a pestřejšímu vyžití zdejších obyvatel.

V roce 2007 se MAS Vltava, o.s. podílela na vzniku Farmářského centra VLTAVA, o.s., které sdružuje aktivní zájemce a zájemce ze stran odborníků v poskytování potřebných služeb v oblasti poradenství pro zemědělství, lesnictví, potravinářský průmysl a související odvětví (např. agroturistika, obnovitelné zdroje energie, ekologické zemědělství či využívání bioodpadů).



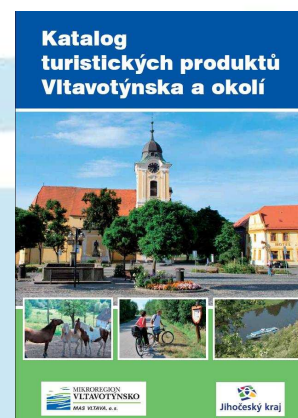
V téže době stála MAS Vltava, o.s. u vzniku resp. znovuoobnovení Okrašlovacího spolku mikroregionu Vltavotýnsko, o.s. Mezi cíle sdružení patří okrašlování, zalesňování a zvelebování krajiny, ochrana přírodních a kulturně-historických památek, péče o záchranu rázovitosti zdejší venkovské krajiny, zachování místopisných zvláštností, osvětová činnost, podpora zájmu o přírodu a okolí svého bydliště, atd.

V roce 2010 byla MAS Vltava, o.s. iniciátorem vzniku obecně prospěšné společnosti IN REGIO, o.p.s. Jedná se o společnost destinačního managementu a inomingovou kancelář. Společnost poskytuje různé druhy prospěšných služeb, např. partnerskou spolupráci s organizacemi pracujícími v cestovním ruchu na regionální, krajské, republikové i mezinárodní úrovni (např. Jihočeská centrála cestovního ruchu, Czechtourism), vzdělávací akce pro odbornou veřejnost, zpracování strategií a analýz, vytváření a provozování informačního systému cestovního ruchu, propagace nabídek a služeb v cestovním ruchu, prezentace regionu na veletrzích cestovního ruchu, workshopech a konferencích, atd.

KATALOG TURISTICKÝCH PRODUKTŮ VLTAVOTÝNSKA

Také podpora cestovního ruchu patří mezi důležité cíle MAS Vltava, o.s. Významnou událostí v této oblasti bylo již výše zmiňované iniciování vzniku obecně prospěšné společnosti IN REGIO, o.p.s. (společnost destinačního managementu a inomingová kancelář).

Dalším podstatným počinem minulých let byly úspěšné žádosti do grantového programu Jihočeského kraje Produkty a služby v cestovním ruchu, díky kterým se podařilo vydat a následně již dvakrát aktualizovat Katalog turistických produktů Vltavotýnska.



KOMUNITNÍ PLÁNOVÁNÍ SOCIÁLNÍCH SLUŽEB



MAS Vltava, o.s. se také významně angažuje v sociální oblasti. V roce 2010 uspěla s žádostí do operačního programu Lidské zdroje a zaměstnanost na realizaci projektu Komunitní plánování sociálních služeb na Vltavotýnsku. Projekt běžel zhruba od června roku 2011 a jeho realizace úspěšně skončila v květnu roku 2012.

Tento plán určuje, kterým směrem by se měla ubírat podpora sociálních služeb na Vltavotýnsku v letech 2013 - 2016.

Projekt plánování sociálních služeb byl zahájen v červnu roku 2011, kdy řídicí skupina podrobně naplánovala postup realizace projektu. Byla zpracována socio-demografická analýza mikroregionu Vltavotýnsko. Od této analýzy se odvíjel další postup při zpracování Komunitního plánu. Jednalo se hlavně o analýzu potřebnosti pobytového zařízení pro seniory, seznam poskytovatelů sociálních služeb na Vltavotýnsku s popisem všech aktivit a oblastí, kterými se poskytovatelé zabývají. Především pak seznam aktivit, které je potřeba zrealizovat na území mikroregionu Vltavotýnska.



Setkání pracovní skupiny
v Regionálním projektovém centru



O veřejné projednání komunitního
byl mezi lidmi zájem

Hlavním tématem komunitního plánu byla potřeba domova pro seniory (domova důchodců), neboť Týn nad Vltavou je jedinou obcí s rozšířenou působností v jihočeském kraji, kde žádný není. V plánu se však také řeší volnočasové aktivity pro seniory nebo děti a mládež, vybudování centra pro seniory v Temelíně, rozšíření podporovaného bydlení pro zdravotně postižené i odstraňování bariér, ale také protidrogová prevence nebo vybudování sprchy pro sociálně slabé u Šatníku.

STRATEGICKÝ PLÁN LEADER 2007 - 2013

Nejvýznamnější činností MAS Vltava, o.s. v roce 2012 bylo úspěšné pokračování v realizaci Strategického plánu Leader.

METODA LEADER

Leader je IV. prioritní osa Programu rozvoje venkova, jejímž hlavním cílem je realizace místních rozvojových strategií (resp. Strategických plánů Leader) a spolupráce místních partnerství.

Prostřednictvím místních akčních skupin (v mikroregionu Vltavotýnsko působí MAS Vltava, o.s.) dostávají šanci zapojit se do problematiky jednotlivých oblastí široké vrstvy obyvatelstva. Princip Leader je vhodným doplňkem místních samospráv v cílených aktivitách pro obnovu a rozvoj obcí a přispívá také k rozvoji zemědělského sektoru a péči o přírodu a krajinu.

35 MILIÓŇŮ KČ PRO VLTAVOTÝNSKO

V roce 2007 MAS Vltava, o.s. zpracovala svůj Strategický plán Leader (SPL). Jedná se o základní rozvojový dokument pro realizaci projektů v Programu rozvoje venkova, osa IV Leader (pro období 2007 - 2013). V roce 2008 MAS Vltava, o.s. se svou žádostí do Programu rozvoje venkova uspěla a následovala samotná realizace SPL. Díky této úspěšné žádosti se na Vltavotýnsko na období 2007 – 2013 podařilo získat téměř 35 milionů Kč !!

Přibližně 20 % z těchto prostředků spadá do opatření IV.1.1. Místní akční skupina, které je určeno na činnost související s realizací SPL. Zbylé prostředky, tj. cca 80 %, jsou určeny pro opatření IV.1.2. Realizace místní rozvojové strategie. V rámci tohoto opatření jsou podporovány projekty, které jsou v souladu se schváleným SPL místní akční skupiny a podmínkami Programu rozvoje venkova. Projekty vybírá MAS prostřednictvím své výběrové komise na základě předem stanovených bodovacích kritérií.

Žadatelé mohou být pouze subjekty, které svůj projekt realizují na Vltavotýnsku. Doposud již bylo schváleno a zrealizováno několik desítek projektů (viz následující strany). Zhruba 50 % prostředků vyčerpají zemědělci a podnikatelé a 50 % prostředků vyčerpají obce a neziskové organizace.

Oblasti, ve kterých je možné žádat o dotaci z Leaderu na Vltavotýnsku:

- Fiche 1:** Zvýšení konkurenceschopnosti zemědělců, diverzifikace činností nezemědělské povahy
- Fiche 2:** Přidávání hodnoty zemědělským a potravinářským produktům
- Fiche 3:** Podpora zakládání podniku a jejich rozvoje
- Fiche 4:** Obnova a rozvoj vesnic
- Fiche 5:** Občanská vybavenost, kulturní dědictví venkova
- Fiche 6:** Kulturní dědictví venkova (nově od r.2011)

REALIZACE STRATEGICKÉHO PLÁNU LEADER 2008

Fiche	Žadatel	Projekt	Celkové náklady	Dotace (Kč)
1	Agrodružstvo Žimutice	Vybavení pracoviště pro určování kvality obilovin	581 910	195 600
	Dvořák Karel	Novostavba výkrmny skotu	1 968 777	825 116
	Krška Josef	Rekonstrukce střechy hospodářské budovy zemědělské usedlosti	285 600	96 000
2	Křišťanová Milena	Výrobní krmných směsí	544 972	228 980
3	Říha František	Pořízení strojů a zařízení pro zpracování dřeva	1 171 830	200 621
4	Město Týn n. Vlt.	Sadové a technické úpravy návsi	387 201	288 557
	Obec Žimutice	Výstavba chodníku podél silnice II/147	1 177 459	879 648
5	Domov sv. Anežky, o.p.s.	Zahrada na půl cesty	73 843	55 845
	Pomoc Týn n. Vlt., o.s.	Sportovně kulturní park Čihovice	825 268	614 165
Celkem			7 016 860	3 384 532



Novostavba výkrmny skotu (Bohunice)



▲ Sadové a technické úpravy návsi (Nuzice)

Výrobní krmných směsí (Všemyslice) ▼



Zahrada na půl cesty (Týn nad Vltavou)



Sportovně kulturní park Čihovice (Týn nad Vltavou)



Rekonstrukce střechy hospodářské budovy zemědělské usedlosti (Sedlčovice)

REALIZACE STRATEGICKÉHO PLÁNU LEADER 2009

Fiche	Žadatel	Projekt	Celkové náklady	Dotace (Kč)
1	Čecháček Jan	Rekonstrukce a technologické vybavení sýpky v Žimuticích	1 592 387	661 411
	Krlín Václav	Rekonstrukce střechy hospodářské budovy	291 185	121 327
	Křivanec František	Rekonstrukce střechy hospodářské budovy v Týně n.Vlt.	549 046	181 778
	Macháček Petr	Pastevní areál Litoradlice	166 741	70 059
	Netík Štěpán	Sklad rostlinné výroby Netěchovice	1 496 200	478 490
	Seyfried David	Pastevní areál Korákov	527 035	174 400
2	Dvůr Čihovice	Technologie zpracování produktů farmy	591 600	245 000
3	FABYON, s.r.o.	Dovybavení truhlářské dílny	808 079	380 719
4	Městys Dolní Bukovsko	Rekonstrukce chodníků v Dolním Bukovsku	890 869	668 151
	Obec Hartmanice	Údržba veřejného prostranství obce	350 922	245 042
	Obec Modrá Hůrka	Rekonstrukce části cesty Modrá Hůrka – Tuchonice	1 193 771	895 958
	Obec Žimutice	Rekonstrukce místní komunikace Krakovčice	500 242	375 125
5	Město Týn nad Vltavou	Jarmark - úprava veřejného prostranství pro konání kulturních akcí a regionálních řemeslných trhů	2 321 468	745 353
	Obec Chrášťany	Kulturní dům Doubrava	310 746	208 425
Celkem			11 803 063	5 451 238



Rekonstrukce části cesty Modrá Hůrka – Tuchonice



Jarmark - úprava veřejného prostranství pro konání kulturních akcí a regionálních řemeslných trhů (Týn n.Vlt.)



Technologie zpracování produktů farmy (Týn nad Vltavou)



Dovybavení truhlářské dílny (Týn nad Vltavou)



Rekonstrukce střechy hospodářské budovy v Týně n.Vlt.



Rekonstrukce chodníků v Dolním Bukovsku



▲ Rekonstrukce a technologické vybavení sýpky v Žimuticích ▼



Údržba veřejného prostranství obce (Hartmanice) ▲



Pastevní areál Litoradlice ▼



Rekonstrukce místní komunikace Krakovčice
◀



REALIZACE STRATEGICKÉHO PLÁNU LEADER 2010

Fiche	Žadatel	Projekt	Celkové náklady	Dotace (Kč)
1	Čecháček Jan	Rekonstrukce zemědělské usedlosti	796 306	297 072
	Červenková Zdeňka	Rekonstrukce střechy hospodářské budovy v Bohunicích	215 700	86 224
	Mikšátko Jan	Odchyťová ohrada pro skot	76 338	23 618
	Netík Jiří	Modernizace pastevního areálu	771 152	312 490
3	Valek Václav	Rozvoj podnikání – Václav Valek	61 310	28 610
4	Městys Dolní Bukovsko	Rekonstrukce chodníků Pelejovická, Týnská, V Hradu	2 483 318	1 800 000
5	DS Vltavan	Rekonstrukce střechy Zámeckého divadla	599 352	509 367
	Junák Týn n.Vlt.	Technické zázemí Junáka	198 483	165 049
	Město Týn n.Vlt.	Staveb. a tech. úprava městské knihovny	3 078 510	880 016
	Obec Žimutice	Výměna střešní krytiny – KD Smilovice	548 534	365 440
Celkem			8 829 003	4 467 886



◀ Rekonstrukce střechy Zámeckého divadla (Týn nad Vltavou)



Technické zázemí Junáka (Pašovice) ▶

Odchyťová ohrada pro skot (Bohunice)



Rozvoj podnikání – Václav Valek (Týn n.Vlt.)



◀ Stavební a technická úprava městské knihovny v Týně n.Vlt. ▶



REALIZACE STRATEGICKÉHO PLÁNU LEADER 2011 *

Fiche	Žadatel	Projekt	Celkové náklady	Dotace (Kč)
1	Caha Petr	Rekonstrukce zemědělské usedlosti ve Smilovicích	566 775	224 103
	David Pavel	Rekonstrukce skladu pro živočišnou výrobu v Popovicích	1 399 812	685 000
	Křivanec František	Rekonstrukce hospodářské budovy	494 068	197 627
	Plojhar Miroslav	Modernizace pastevního areálu v Litoradicích	152 804	63 668
2	Dvořák Karel	Technologie pro výrobu krmných směsí	185 404	77 251
4	Obec Temelín	Rekonstrukce chodníkových zádlažeb v Temelíně – Vodňanská ulice	2 927 312	849 999
5	Město Týn n. Vlt.	Rekonstrukce kulturního domu Předčice	1 535 479	995 850
	ZO ČSV Týn nad Vltavou	Vybavení pro kroužek mladých včelařů	148 875	133 367
6	Obec Žimutice	Kaple Nanebevzetí Panny Marie ve Smilovicích	132 946	93 150
Celkem			7 543 475	3 320 015

* Pozn.: V tabulce jsou uvedeny pouze žádosti úspěšně vyúčtované a proplacené do července roku 2013.



◀ Rekonstrukce skladu pro živočišnou výrobu v Popovicích



Modernizace pastevního areálu v Litoradicích ▶



◀ Kaple Nanebevzetí Panny Marie ve Smilovicích

Rekonstrukce chodníkových zádlažeb v Temelíně – Vodňanská ulice ▶



REALIZACE STRATEGICKÉHO PLÁNU LEADER 2012 *

Fiche	Žadatel	Projekt	Celkové náklady	Dotace (Kč)
1	Caha Petr	Pořízení postřikovače	778 096	291 785
3	Michalec Miroslav	Pořízení rýpadla – nakladače – Miroslav Michalec	1 901 181	427 765
4	Obec Horní Kněžeklady	Veřejný bezdrátový rozhlas Horní Kněžeklady	149 988	112 491
Celkem			2 829 265	832 041

* Pozn.: V tabulce jsou uvedeny pouze žádosti úspěšně vyúčtované a proplacené do července roku 2013.



◀ Pořízení rýpadla – nakladače – Miroslav Michalec (Smilovice)

Veřejný bezdrátový rozhlas Horní Kněžeklady ▶



REALIZACE STRATEGICKÉHO PLÁNU LEADER 2008 - 13 *

Rok	Počet úspěšně zrealizovaných projektů	Počet projektů v realizaci	Celkové náklady (Kč)	Dotace (Kč)
2008	9	-	7 016 860	3 384 532
2009	14	-	11 803 063	5 451 238
2010	10	-	8 829 003	4 467 886
2011*	9	2	7 543 475	3 320 015
2012*	3	7	2 829 265	832 041
2013*	-	12	0	0
Celkem	45	21	38 021 666	17 455 712

* Pozn.: V tabulce jsou uvedeny pouze žádosti úspěšně vyúčtované a proplacené do července roku 2013. Údaje za roky 2008 – 2010 jsou konečné, údaje za roky 2011 a 2012 jsou zatím průběžné. Za rok 2013 jsou uvedené průběžně schválené žádosti, které se teprve budou realizovat.

PROJEKTY SPOLUPRÁCE

Pod osu IV Leader spadá také opatření IV.2.1. Realizace projektů spolupráce, které zahrnuje podporu spolupráce mezi územími na národní nebo mezinárodní úrovni s cílem povzbudit spolupráci mezi jednotlivými MAS. I v této oblasti zaznamenala MAS Vltava, o.s. významné úspěchy.

REGIONÁLNÍ ZNAČKA



Projekt Regionální značka, realizovaný v letech 2010 – 2011, je výsledkem úspěšné spolupráce s partnery z MAS Lužnice, o.s. a MAS Ekoregion Úhlava, o.s. Projekt se týkal vytvoření regionální značky jako nástroje rozvoje regionu prostřednictvím propagace výrobků (produktů) a poskytovaných služeb a zvýšením konkurenceschopnosti místních výrobců a poskytovatelů služeb z jednotlivých regionů. Pro MAS Vltava, o.s. a MAS Lužnice, o.s. bylo vytvořeno logo a marketingový plán značky. Při jejich tvorbě se vycházelo ze zkušeností se stávající Marketingovou značkou Ekoregionu Úhlava. Byla také vytvořena pravidla soutěže, která vyvrcholila společensko-kulturními akcemi, na kterých byly vyhlášeny nejlepší místní výrobky (produkty) a poskytované služby. V rámci projektu bylo také pořízeno nezbytné technické zázemí pro uspořádání těchto akcí, které bude využito i při pořádání dalších ročníků této soutěže.



Ochranná známka Regionální značka Vltavotýnsko je tedy od roku 2011 udělována řemeslným výrobkům, potravinářským, zemědělským a přírodním produktům (Regionální produkt Vltavotýnsko), a dále pak ubytovacím a stravovacím službám (Regionální služba Vltavotýnsko).

Regionální značka místním výrobcům zajistí odlišení a zviditelnění. Obyvatelé zdejších obcí mají možnost koupit označených výrobků a produktů podporovat místní živnostníky a tím i mikroregion, ve kterém žijí. Turisté zase chtějí poznat místní tradice, ochutnat místní speciality, koupit originální suvenýr. Mnohdy jsou ale ztraceni v záplavě výrobků s pochybným původem a kvalitou. Díky ochranné známce mají jistotu, že si domů odvezou skutečně originální vltavotýnský produkt.

Značka **Regionální produkt Vltavotýnsko** garantuje:

- je vyroben na Vltavotýnsku místním výrobcem
- je kvalitně zpracovaný a šetrný k životnímu prostředí
- je výjimečný ve vztahu k Vltavotýnsku (např. podílem místních surovin a ruční práce, tradičními postupy, atd.)



Značka **Regionální služba Vltavotýnsko** garantuje:

- kvalitu služeb a šetrnost k životnímu prostředí
- výjimečný vztah k regionu

Kdo se může nechat certifikovat? Každý místní výrobce nebo poskytovatel služeb, který se zabývá některou z uvedených oblastí: ruční i strojní výrobek (sklo, keramika, kůže, papír, kov, šperky, hračky aj.), zemědělský a lesní produkt, potravinu, služba v cestovním ruchu. Zároveň však musí splnit kritéria nezávislé certifikační komise. Regionální značka má pro ně řadu výhod:

- odliší se od velkovýrobců
- místní obyvatelé i turisté budou mít jistotu originality a kvality
- získají zdarma propagaci na trzích, v médiích, katalogích, informačních centrech a dalších marketingových aktivitách



Podrobnosti vč. kritérií certifikace naleznete na webových stránkách:

www.regionalniznacka.vltavotynsko.cz



Slavnostní předávání certifikátů z rukou starosty Týn nad Vltavou Mgr. Milana Šnorka a předsedy MAS Vltava, o.s. Mgr.Jana Dudlíčka (12.9.2011)

STEZKA NA ONEN SVĚT



V roce 2008 vznikla myšlenka na propojení Vltavotýnska, Bechyňska a Středního Povltaví prostřednictvím naučné stezky. Iniciátorem projektu se stala MAS Vltava, o.s., která má podporu výstavby stezek ve svém strategickém rozvojovém dokumentu Rozvoj Vltavotýnska na období 2007 - 2013. Oslovila tedy sousední mikroregiony s možností vypracovat společný projekt naučné stezky. Za realizaci projektu v daném mikroregionu zodpovídá zdejší místní akční skupina (MAS), která sdružuje představitele obcí, neziskové organizace a podnikatele, zkrátka všechny, kteří chtějí přispět k rozvoji svého regionu – na Vltavotýnsku MAS Vltava, o.s., na Bechyňsku MAS Lužnice, o.s. a ve Středním Povltaví MAS Střední Povltaví, o.s.

Základním kamenem realizace projektového záměru se stala úspěšná žádost o dotaci z Programu rozvoje venkova, osa IV Leader. V letech 2009 – 2011 se pak podařilo projekt úspěšně zrealizovat. Celkové náklady se vyšplhaly na 2 836 001 Kč, z toho dotace činila 2 754 151 Kč.



Stezka využívá stávající turistické stezky značené Klubem českých turistů. V rámci projektu byla stezka vybavena 31 novými stanovišti s 21 naučnými tabulemi, 2 propagačními poutači, 26 odpočívadly (posezení ze dřeva) a 18 výtvarnými prvky (interaktivní mobiliář ze dřeva). Došlo také k opravě visuté lávky nad řekou Lužnicí proti ústí Židovy strouhy.

Stezka na Onen Svět se proplétá typickou malebnou jihočeskou krajinou s mnoha zajímavými místy, kde mají návštěvníci možnost setkat se s řadou technických i kulturněhistorických památek. Se svými cca 66 km se jedná s největší pravděpodobností o nejdelší naučnou stezku v ČR! Trasa vede po stávající turistické stezce z Týna nad Vltavou údolím řeky Lužnice přes Bechyni až ke Stádleckému mostu, kde se odklání směrem na Milevsko a končí na Onom Světě, vesničce v katastrálním území Zahořany v obci Kovářov. Uprostřed vsi je dřevěná chata Onen svět z roku 1940, podle níž se dnes osada jmenuje. Vedle ní byla v roce 2001 postavena Langova rozhledna, která se stala předlohou pro logo stezky.

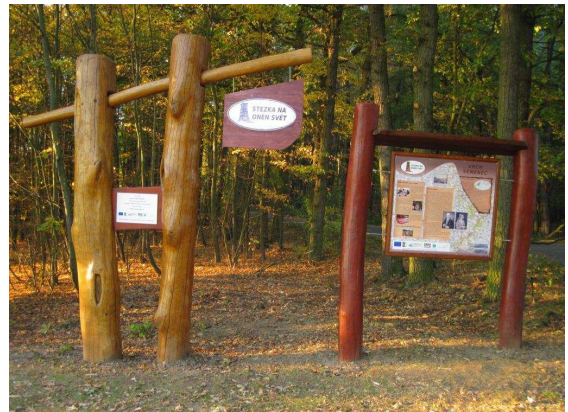
Stezka navazuje na jiné naučné stezky realizované Lesy ČR, s.p. a dalšími organizacemi: u Týna nad Vltavou navazuje na Naučnou lesní stezku Semenec a končí u Naučné stezky Kovářovska.

www.stezkanaonensvet.cz



Ukázka infotabule ▲

Rozpočet projektu	Kč
Celkové výdaje	2 836 001
z toho dotace	2 754 151
z toho MAS Vltava, o.s.	933 854
MAS Lužnice, o.s.	961 636
MAS Střední Povltaví, o.s.	940 511

Začátek naučné stezky
u rozhledny v Týně nad Vltavou ▼▲ Opravená visutá
lávka nad LužnicíStanoviště na
Semenci ▼Ukázka interaktivního mobiliáře
na stanovišti v Kolodějích n. Luž. ▼Slavnostního otevření stezky 8.5.2012
se zúčastnilo na 500 lidí ▼Stezka byla otevřena symbolickým
svázáním 3 mikroregionů ▼

VENKOVSKÁ TRŽNICE

Internetový systém Venkovská tržnice vznikl na Vltavotýnsku v rámci projektu spolupráce Venkovská tržnice III. MAS Vltava, o.s. se tím, spolu s dalšími partnery, připojila k již třetímu pokračování projektu, který rozšířil systém Venkovské tržnice o další regiony z celé republiky.

Předmětem projektu je vytvoření informačního systému, který by měl pomoci lépe využívat místní potenciál, tedy lidské, sociální, přírodní a hospodářské zdroje.



Srdcem informačního systému je internetová aplikace na adrese www.venkovskatrznice.eu. Vzhledem k tomu, že do Venkovské tržnice je zapojeno celkem 12 venkovských regionů z celé ČR, vstupuje uživatel na svoji regionální stránku z hlavní internetové adresy a odtud potom kliknutím na tlačítko s názvem svého regionu, případně prostřednictvím zobrazené mapy ČR kliknutím na barevně vyznačené území, nebo přímo prostřednictvím adresy www.venkovskatrznice.eu/vltava-os-vltavotynsko.



Informační systém v sobě zahrnuje:

- Informační systém v softwarové podobě, obsahující mj. katalog ziskových a neziskových subjektů, aplikaci pro vkládání a prezentaci aktualit, aplikaci inzerce, elektronický obchod místních producentů, atd.
- Síť informačních vitrín umístěných v obcích
- Tištěné katalogy distribuované do domácností

Katalog

je regionální databází místních podnikatelských subjektů a neziskových organizací. Umožňuje vyhledávání dle zadaných kritérií. Pokud jste nenašli svůj kontakt v předkládaném tištěném Katalogu, ale přesto působíte v daném území a máte zájem o zařazení alespoň do elektronické databáze podnikatelských subjektů a neziskových organizací, můžete tak učinit prostřednictvím aplikace KATALOG na hlavní regionální stránce, kde najdete odkaz „Zaregistrovat subjekt“. Vyplněný formulář odešlete prostřednictvím tlačítka „Uložit“ administrátorovi, který po schválení Vaše údaje do databáze vloží. U některých subjektů naleznete také logo regionální značky Vltavotýnska. Jedná se o výrobky a služby, které získaly ocenění regionální značky Vltavotýnska.

Bazar

Sháníte něco, chcete něco prodat nebo směnit? Bazar vytváří prostor pro směnu a prodej místních produktů, použitých věcí a podobně. Chcete-li zadat svůj inzerát, klikněte na tlačítko BAZAR v horním menu na hlavní regionální stránce. V záhlaví naleznete odkaz „Přidat nový inzerát“. Inzerát se zobrazí po vyplnění všech povinných údajů: typ inzerátu; místo bydliště inzerenta; konec platnosti; text inzerátu; telefonní spojení.



Informační vitríny jsou na Vltavotýnsku umístěny celkem v 6 obcích:
Bohunice (vlevo), Dolní Bukovsko (vpravo), Chrástřany, Neznašov, Temelín, Žimutice

Akce

Pokud připravujete nějakou společenskou, kulturní, vzdělávací, sportovní, obchodní nebo jinou akci, můžete o tom informovat všechny potenciální zájemce prostřednictvím aplikace Akce. Registrace akce se provádí prostřednictvím online formuláře, který naleznete po kliknutí na odkaz „Přidat akci“ v záhlaví stránky Seznam akcí, do které vstoupíte kliknutím na tlačítko AKCE v horním menu na hlavní regionální stránce. Akce se zobrazí po vyplnění všech povinných údajů o akci: typ akce; obec; začátek konání akce; název akce; název pořadatele akce.

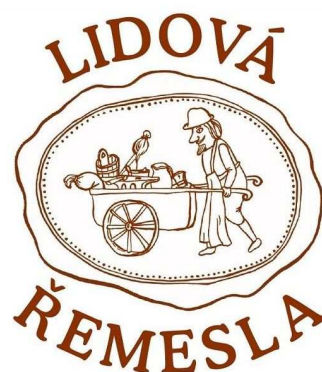
E-shop

je obchodním místem, kde můžete prodávat a nakupovat produkty místních výrobců a výrobců z partnerských regionů. Chcete-li využít e-shopu jako prodejce, stačí se zaregistrovat; zadat informace o výrobku, cenu a fotografie a pak už jen čekáte na objednávky. Registrace není zatížena žádným vstupním poplatkem. Kupující se chová jako v každém běžném e-shopu. Veškeré procedury obchodního vztahu (platba, zaslání zboží, reklamace atd.) probíhají přímo mezi prodávajícím a kupujícím. Doporučujeme také sledovat Prodejní a reklamační řád e-shopu, případně další smluvní ujednání.

PLÁN DALŠÍCH AKTIVIT

V následujících letech bude hlavní činností MAS Vltava, o.s. dokončení realizace Strategického plánu Leader 2007 – 2013. Zároveň už ale MAS Vltava připravuje nové strategické rozvojové plány na období 2014 – 2020, konkrétně probíhá především příprava podkladů pro tvorbu nové strategie. Široká veřejnost má možnost vyjádřit svůj názor v této oblasti prostřednictvím dotazníku, který je k dispozici na webových stránkách www.vltavotynsko.cz nebo přímo v naší kanceláři.

Na konci roku 2012 MAS Vltava, o.s. začala s přípravou realizace projektu **Lidová řemesla v mikroregionu Lužnice a Vltavotýnsko**, který se zaměřuje na oživení dřívějších a přiblížení současných lidových řemesel v partnerských mikroregionech. Partnerem v projektu je MAS Lužnice, o.s. Doposud (srpen 2013) se podařilo na Vltavotýnsku úspěšně zrealizovat již 4 řemeslné kurzy s tématy košíkářství, drátování, malování na hedvábí a zpracování ovčí vlny. Od podzimu 2013 budou kurzy pokračovat dál. Široká veřejnost se tak může těšit na kurzy výroby ručního papíru, výroby svíček, výroby vitráží technikou Tiffany či kurz adventní vazby. Kurzy probíhají v nově vybavené dílně v Chrástanech. Realizace projektu pak bude pokračovat i v roce 2014, kdy se uskuteční poslední 4 kurzy.



www.lidova-remesla.bechynsko.cz

V červnu 2013 proběhla poslední výzva na předkládání projektů spolupráce za období 2007 – 2013. MAS Vltava podala žádost na realizaci projektu **Posílení regionální soudržnosti**. Projekt se zaměřuje především na posílení regionální soudržnosti v rámci každé partnerské MAS, ale zároveň posiluje i vzájemnou spolupráci dvou sousedících mikroregionů. Smyslem projektu je podpora místní identity, posílení pocitu místní sounáležitosti a podpora společného vystupování a prezentace obcí z daných regionů. Projekt předpokládá vznik dvou mikroregionálních center, která budou fungovat jako zázemí pro MAS, obce, místní spolky či podnikatele, zejména v ČR. Součástí projektu je vypracování komplexní studie využití objektů do budoucna. MAS nyní čeká na schválení projektu.

V hledáčku sdružení je i zahraniční partner a s tím i možnost realizace projektu spolupráce na mezinárodní úrovni.

Sdružení bude opět k dispozici i všem potencionálním žadatelům, kteří budou potřebovat pomoc např. se zpracováváním a administrací žádostí do krajských grantů či jiných dotačních titulů.

FINANČNÍ BILANCE

ROZPOČET NA ROK 2012

Příjmy z administrace projektů	300 000
Příspěvek na činnost MAS	100 000
Ostatní příspěvky a granty	97 000
Realizace SPL MAS Vltava, o.s.	1 003 000
Realizace SPL MAS Vltava, o.s. – Venkovská tržnice III	337 000
Celkem příjmy	1 837 000
Poradenství k projektům (vč. administrace)	100 000
Prezentace činnosti, reklama (výstavy, reklamní poutače)	100 000
Opravy, DHM, údržba, software	50 000
Kancelářské potřeby	50 000
Poštovné, telefonní a internetové poplatky	30 000
Nájem, energie, voda, plyn	70 000
Vzdělávací akce pořádané MAS	30 000
Osobní a cestovní náklady	1 300 000
Propagace SPL a MAS	10 000
Poradenské a odborné služby	27 000
Úroky z úvěrů	70 000
Celkem výdaje	1 837 000

ORGÁNY MAS VLTAVA, o.s.

MAS Vltava, o.s. je občanské sdružení. Sdružení je právnickou osobou, jejíž právní postavení se řídí zákonem 83/1990 Sb. o sdružování občanů v platném znění, dalšími obecně závaznými předpisy. Členem může být každá právnická osoba nebo fyzická osoba starší 18 let, která souhlasí s cíli sdružení.

VALNÉ SHROMÁŽDĚNÍ ČLENŮ

Nejvyšším orgánem je Valné shromáždění členů, které např. přijímá základní programové dokumenty sdružení a kontroluje jejich plnění, ze svých členů volí a odvolává Výbor a Kontrolní komisi či rozhoduje o změně stanov.

VÝBOR

Řídícím orgánem sdružení je Výbor, který řídí činnost sdružení v období mezi konáním Valných shromáždění členů a odpovídá Valnému shromáždění členů za plnění cílů sdružení. Výbor je volen na Valném shromáždění členů a plní též funkci Programového výboru. Členy Výboru jsou:

- **Mgr. Jan Dudlíček** (Sdružení měst a obcí Vltava)
- **Ing. Pavla Fraňková** (MěDDM Týn nad Vltavou)
- **Jana Houzarová** (PRO – ODPAD, o.s.)
- **Ing. Arch. Jiří Kobera** (Ateliér Kobera)
- **Mgr. Jana Kučerová** (IN REGIO, o.p.s.)
- **Ing. Kateřina Mrázová** (ŠKOLKY A ZAHRADNICTVÍ JAROŠOVICE, s.r.o.)
- **Jiří Netík** (zemědělský podnikatel)
- **Štěpán Netík** (zemědělský podnikatel)
- **Ing. Petr Rohlena** (Pomoc Týn nad Vltavou, o.s.)
- **Mgr. Lenka Staňková** (Obec Modrá Hůrka)

PŘEDSEDA

Statutárním zástupcem sdružení je předseda volený Výborem. Předsedou je **Mgr. Jan Dudlíček**.

TAJEMNÍK

Tajemník sdružení je jmenován a řízen Výborem a zároveň plní funkci manažera Strategického plánu Leader. Tajemníkem je **Ing. Petr Opolcer**.

ADMINISTRÁTOR

Tajemníka podporuje administrátor, který zajišťuje každodenní agendu sdružení a administrativní pomoc žadatelům při realizaci projektů. Administrátorem je **Bc. Karel Hladeček**.

VÝBĚROVÁ KOMISE

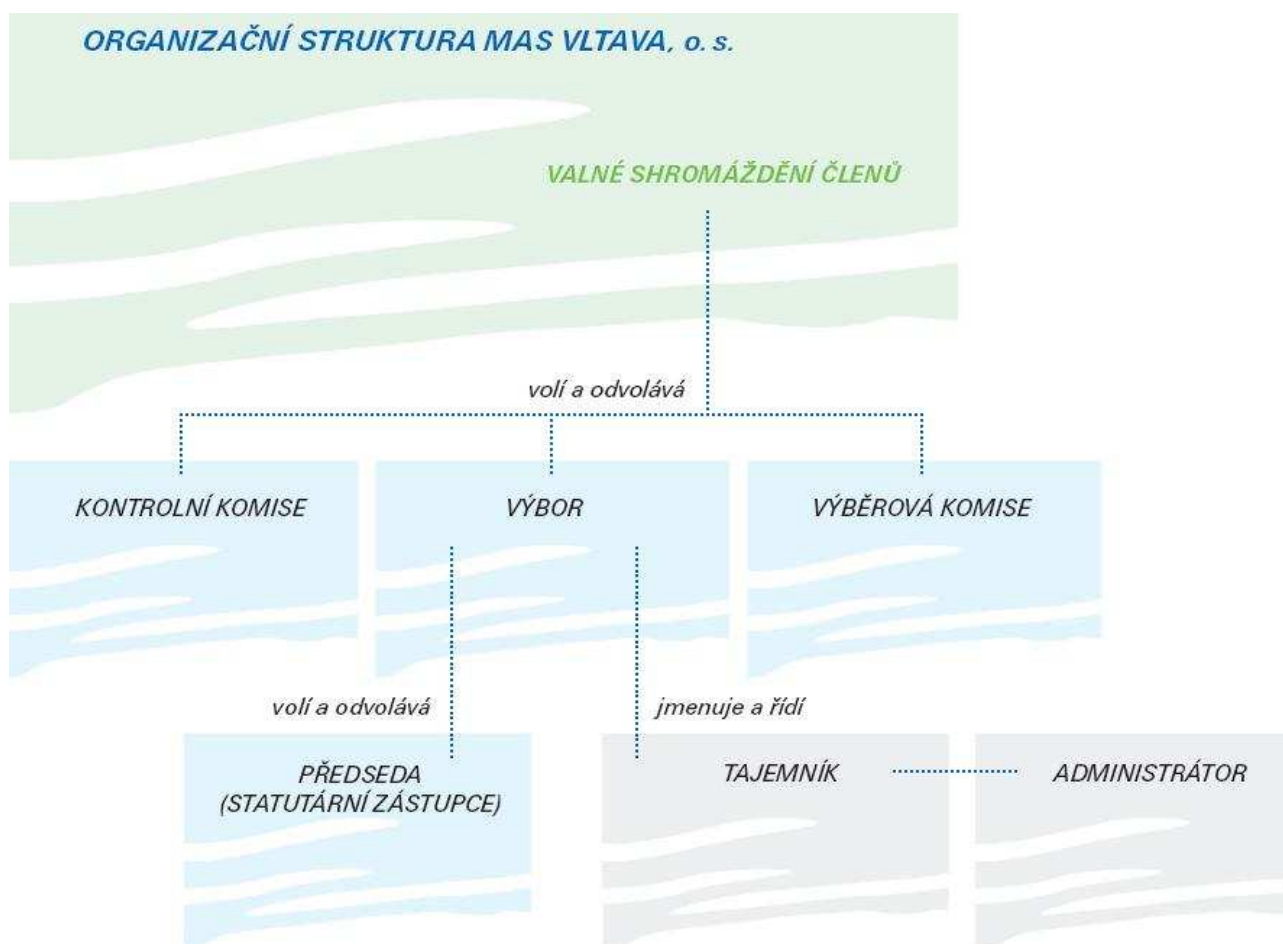
Pro výběr projektů v rámci realizace strategie byla Valným shromážděním členů zvolena Výběrová komise ve složení:

- **Alena Dědičová** (Vesnický spolek v Dražíci)
- **Ing. Miroslav Jiříček** (zemědělský podnikatel)
- **Marie Křivancová** (Jezdecký oddíl FRAMAK)
- **Ing. Jan Liška** (Agrodružstvo Žimutice)
- **Mgr. Jan Šesták** (Domov sv. Anežky, o.p.s.)

KONTROLNÍ KOMISE

Kontrolu činnosti sdružení pak zajišťuje Kontrolní komise ve složení:

- **Petr Cícha** (Rumpold T, s.r.o.)
- **Jan Čecháček ml.** (zemědělský podnikatel)
- **Petr Křišťan** (zemědělský podnikatel)



ČLENOVÉ MAS VLTAVA, o.s.

Veřejný sektor (4 subjekty)	Informační centrum mikroregionu	
	Sdružení měst a obcí Vltava (SMAO Vltava)	
	MěDDM Týn nad Vltavou	
	Obec Modrá Hůrka	
Soukromý sektor (14 subjektů)	Ateliér Kobera	Eva Jiříčková
	Agrodružstvo Žimutice	Zdeněk Krška (zem.podn.)
	Ing. Miroslav Jiříček (zem.podn.)	Milena Křišťanová
	Petr Křišťan (zem.podn.)	Jan Mikšátka (zem.podn.)
	Jiří Netík (zem.podn.)	Štěpán Netík ((zem.podn.)
	AGRO družstvo Dolní Bukovsko	Václav Vovesný (zem.podn.)
	ŠKOLKY A ZAHRANICTVÍ JAROŠOVICE, s.r.o.	Rumpold-T, s.r.o.
Nestátní neziskové organizace (11 subjektů)	Pomoc Týn nad Vltavou, o.s.	PRO – ODPAD, o.s.
	Farmářské centrum VLTAVA, o.s.	Junák Týn nad Vltavou
	Domov sv. Anežky,o.p.s.	IN REGIO, o.p.s.
	Vesnický spolek v Dražiči	Jezdecký oddíl FRAMAK
	Okrašlovací spolek mikroregionu Vltavotýnsko, o.s.	Stanice Pomoc přírodě
		Domovy KLAS, o.p.s.

Pozn. zem.podn = zemědělský podnikatel

KONTAKTNÍ ÚDAJE



Kancelář MAS Vltava, o.s. v Regionálním projektovém centru, Týn nad Vltavou

- Název organizace:** MAS Vltava, o.s.
- Sídlo organizace:** Hartmanice 22, 373 65 Dolní Bukovsko
- Statutární zástupce:** Mgr. Jan Dudlíček tel. 775 152 053
- Tajemník:** Ing. Petr Opolcer tel. 774 709 120
e-mail: opolcer@vltavotynsko.cz
- Administrátor:** Bc. Karel Hladeček tel. 774 709 121
e-mail: hladecek@vltavotynsko.cz
- Kancelář:** Regionální projektové centrum
Jiráskova 84
375 01 Týn nad Vltavou
- E-mail:** mas.vltava@seznam.cz
- IČO:** 26 66 34 14
- Bankovní spojení:** č.ú. 190753256 / 0300
- Webové stránky:** <http://www.vltavotynsko.cz/>

POZNÁMKY:

Výroční zpráva MAS Vltava, o.s. 2012

Vydala MAS Vltava, o.s. v srpnu 2013

Zpracoval: Bc. Karel Hladeček

**Foto: archiv MAS Vltava, o.s.,
Bohumír Langmaier, Jana Kučerová,
Barbora Šímová, Miroslav Bžoch**

www.vltavotynsko.cz



**MIKROREGION
VLTAVOTÝNSKO**

MAS VLTAVA, o.s.