



EVROPSKÁ UNIE
Evropský fond pro regionální rozvoj
Integrovaný regionální operační program



MINISTERSTVO
PRO MÍSTNÍ
ROZVOJ ČR

Strategie komunitně vedeného místního rozvoje MAS Vltava, z.s. na období 2021–2027



Zdroj: fotobanka MAS

Srpen 2021
Konceptní část
Verze 1

Dne 24.8.2021 schválila členská schůze MAS Vltava

Obsah

1	Popis území působnosti MAS a popis zahrnutí komunity do tvorby strategie.....	4
1.1	Vymezení území působnosti MAS pro realizaci SCLLD v období 2021–2027	4
1.1.1	Stručná socioekonomická charakteristika území působnosti MAS.....	4
1.2	Mapové zobrazení území působnosti MAS	8
1.3	Popis zahrnutí komunity do tvorby strategie	10
1.3.1	Popis historie a zkušeností MAS.....	10
1.3.2	Popis zapojení komunity a relevantních aktérů místního rozvoje do tvorby SCLLD	10
1.3.3	Odkaz na úložiště záznamů	10
2	Analytická část.....	11
2.1	Analýza rozvojových potřeb a rozvojového potenciálu území působnosti MAS.....	11
3	Strategická část.....	16
3.1	Strategický rámec	16
3.1.1	Vize	16
3.1.2	Strategické cíle.....	16
3.1.3	Specifické cíle a opatření Strategického rámce.....	17
3.2	Vazba na Strategii regionálního rozvoje ČR 21+.....	23
3.2.1	Soulad cílů Strategického rámce SCLLD s dalšími sektorovými a územně rozvojovými strategickými dokumenty.....	26
3.3	Popis integrovaných rysů strategie	28
3.4	Popis inovativních rysů strategie.....	36
	Financování a hodnocení výzkumu a vývoje	36
4	Implementační část	38
4.1	Popis řízení včetně řídicí a realizační struktury MAS.....	38
4.2	Popis animačních aktivit.....	39
4.3	Popis spolupráce mezi MAS na národní a mezinárodní úrovni a přeshraniční spolupráce ..	40
4.4	Popis monitoringu a evaluace strategie	40
4.4.1	Indikátory na úrovni strategických cílů Strategického rámce SCLLD.....	40

Seznam tabulek

Tabulka 1 Seznam obcí, ve kterých bude realizována strategie MAS Vltava	8
Tabulka 2 Zapojení komunity do tvorby strategie SCLLD	10
Tabulka 3 Analýza rozvojových potřeb.....	11
Tabulka 4 Schéma hierarchie cílů a opatření Strategického rámce a rozvojových potřeb	22
Tabulka 5 Naplňování SRR ČR 21+ prostřednictvím opatření Strategického rámce SCLLD	23
Tabulka 6 Soulad specifických cílů Strategického rámce SCLLD s dalšími sektorovými a územně rozvojovými dokumenty.....	26
Tabulka 7 Matice integrovaných rysů SCLLD MAS Vltava 21+	28
Tabulka 8 Vazba opatření Strategického rámce SCLLD na vybraný pilíř Inovační strategie ČR 2019–2030	36
Tabulka 9 Indikátory na úrovni strategických cílů SCLLD	40

Seznam obrázků

Obrázek 1 Územní působnost MAS, ORP, DSO	4
Obrázek 2 Území působnosti MAS Vltava v NUTS II.....	8
Obrázek 3 Území působnosti MAS Vltava s vyznačením hranic obcí.....	9
Obrázek 4 Organizační struktura MAS Vltava, z.s.	39

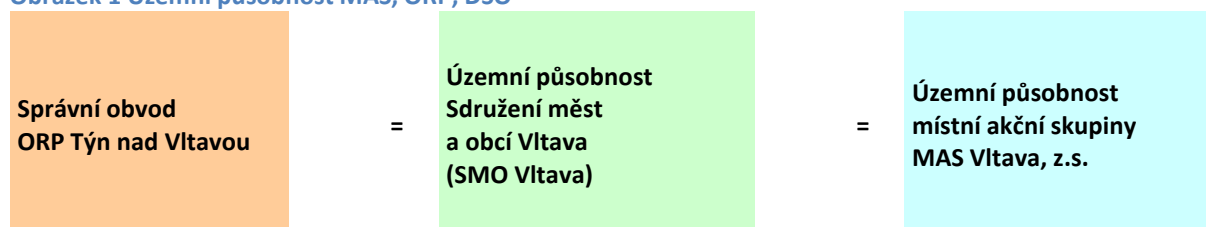
1 Popis území působnosti MAS a popis zahrnutí komunity do tvorby strategie

1.1 Vymezení území působnosti MAS pro realizaci SCLLD v období 2021–2027

1.1.1 Stručná socioekonomická charakteristika území působnosti MAS

Z hlediska územní působnosti MAS Vltava je velkou výhodou územní celistvost. Území správního obvodu obce s rozšířenou působností (SO ORP) Týn nad Vltavou je totiž shodné s územní působností Sdružení měst a obcí Vltava (SMO Vltava) a územní působností místní akční skupiny MAS Vltava, z.s. Rozloha Vltavotýnska se od doby vzniku ORP Týn nad Vltavou, až na drobné výjimky, nemění a je konzistentní, stejně tak i počet obcí (1 město, 1 městys, 12 obcí).

Obrázek 1 Územní působnost MAS, ORP, DSO



Zdroj: vlastní zpracování

Obyvatelstvo

K 31. 12. 2019 žilo dle údajů Českého statistického úřadu ve správním obvodu ORP Týn nad Vltavou (ORP Týn nad Vltavou je shodné s územím MAS Vltava a DSO SMO Vltava) 14083 obyvatel (pro porovnání v okrese České Budějovice 195 903 obyvatel, v Jihočeském kraji 644 083 obyvatel, a v celé ČR 10 693 939 obyvatel). Z celkového počtu 14 083 obyvatel Vltavotýnska žilo ve městě Týn nad Vltavou 7 960 obyvatel, což je více než 55% obyvatel území. Jinak se na Vltavotýnsku vyskytují spíše menší obce. Z celkového počtu 14 obcí žije v 8 obcích méně než 250 obyvatel, z toho ve 2 obcích méně než 100 obyvatel. Tři obce z ORP Týn nad Vltavou pak mají více než 1000 obyvatel.

Zatímco v roce 2000 byli v SO ORP Týn nad Vltavou nejpočetnější věkovou skupinou lidé ve věku 25 – 29 let, v roce 2010 to byli lidé ve věku 35 – 39 let. Do roku 2030 lze předpokládat razantní snížení počtu osob ve věku do 35 let, zároveň dojde k nárůstu počtu osob ve věku od 49 let. Nejpočetnější skupinou obyvatel se stanou lidé ve věku 55 – 59 let.

Z demografické prognózy SO ORP Týn nad Vltavou vyplývá, že v roce 2030 dojde k nárůstu obyvatel starších 65 let z 13,6 % v roce 2010 na 22,5 % obyvatel v roce 2030. Oproti tomu se sníží podíl obyvatel v předproduktivním věku, a to z 15,8 % obyvatel na 12,4 %. Ke snížení procentuálního podílu dojde i u obyvatel v produktivním věku, a to ze 70,6 % v roce 2010 na 67 % v roce 2030.

Zatímco v předproduktivní a produktivní složce obyvatel dojde k výraznému snížení počtu obyvatel, v poproduktivní složce je patrný její výrazný nárůst. Tento trend pouze potvrzuje celospolečenský jev, kterým je dlouhodobé stárnutí populace. Rovněž se potvrzuje vyšší počet doživších žen než mužů.

Bydlení

V rámci jednotlivých obcí SO ORP Týn nad Vltavou je situace různá. Výrazný městský charakter Týna nad Vltavou odlišuje centrum od ostatních obcí s tradičním venkovským uspořádáním. V Týně došlo k velkému zvýšení počtu obyvatel v důsledku výstavby Jaderné elektrárny Temelín a s tím souvisela výstavba sídliště Hlinky. Protikladem je osídlení všech ostatních obcí, od něhož se jen velmi málo odlišují Dolní Bukovsko a Neznašov (část obce Všemyšlice), kde jsou zastoupeny i bytové domy (např. u Neznašova proběhla výstavba řadových bytových domů pro obyvatele vysídlených vesnic v souvislosti s výstavbou JE Temelín).

Problémem z hlediska dalšího rozvoje podmínek pro bydlení ve městě se v současnosti jeví nedostatek rozvojových ploch ve vlastnictví města, které by bylo možné využít pro rozvoj individuální výstavby (rodinných domů). Plochy vhodné pro výstavbu, které jsou na úrovni územního plánu definovány, jsou z velké části v soukromém vlastnictví a nejsou zainvestovány (připraveny pro následnou výstavbu).

Dopravní infrastruktura

Vltavotýnsko má relativně vysokou hustotu silniční sítě, ale územím neprochází žádná dálnice, rychlostní komunikace ani silnice I. třídy. Na část území zasahuje železnice, která končí v Týně nad Vltavou. V roce 2013 však byla na této trati zrušena osobní přeprava.

Město Týn nad Vltavou má poměrně dobrou dopravní dostupnost, zejména silniční dopravou. To je dáno i polohou města v rámci Jihočeského kraje. Dopravní prostupnost města je v zásadě rovněž kapacitně dostatečná, problémem v tomto ohledu je pouze hlavní průtahová komunikace II/105 s vedením přes jediné stávající přemostění Vltavy.

Technická infrastruktura

Kvalita technické infrastruktury je důležitým kritériem rozvoje území a její prvky významně zasahují do života celé společnosti. Je žádoucí, aby SO ORP Týn nad Vltavou mělo zájem na tom, aby bylo na území dosaženo takového stavu, kdy bude zabezpečeno odpovídající napojení (obyvatelstva, průmyslových a zemědělských podniků nacházejících se na obvodu) na všechny inženýrské sítě. Napojení technické infrastruktury však musí respektovat územní omezení a požadavky, které klade koncepce udržitelného rozvoje na další rozvoj SO ORP Týn nad Vltavou.

Následující tabulka ukazuje zjednodušený přehled technické vybavenosti SO ORP Týn nad Vltavou v jednotlivých domácnostech obydlených bytů. V případě obyvatel v obydlených bytech s přípojem na kanalizační síť je toto číslo uváděno bez rozlišení způsobu likvidace odpadních vod. Tabulka vychází z celkového počtu 13 455 obyvatel v obydlených bytech, hodnota uváděna v roce 2012.

Zemědělství a podnikání

Vzhledem k vysokému zastoupení zemědělsky využitelné půdy (60,85 % celkové výměry) je zemědělství na Vltavotýnsku tradičním a významným odvětvím hospodářství, i když v této oblasti působí jen zhruba 10 % z celkového počtu ekonomických subjektů mikroregionu. Podíl orné půdy na celkové výměře území a jeho vývoj proto patří k významným charakteristikám.

Vltavotýnsko je převážně venkovskou oblastí. Průmyslová výroba je zde zastoupena zejména v Týně nad Vltavou a částečně i v některých větších obcích. Obyvatelstvo v menších obcích se zabývá převážně zemědělskou výrobou, což souvisí s historickým vývojem krajiny.

Velkým podnikem s celostátním významem je ČEZ, a.s. provozující JE Temelín, nejvýznamnější průmyslový podnik regionu. V mikroregionu však mají podstatné zastoupení především drobní živnostníci, např. v oborech zámečnictví nebo truhlářství.

K průmyslovým odvětvím patří energetika, stavebnictví, výroba stavebních hmot, potravinářská výroba a kovodělná výroba. Mikroregion Vltavotýnsko je ze 47 % průmyslovou oblastí (vč. stavebnictví). Jeho hlavním střediskem a centrem je město Týn nad Vltavou. Největší podniky, které zastupují průmysl v Týně nad Vltavou, jsou např. Mikrona holding s. r. o., Richmond – CZ a. s., Jihočeská strojírenská s.r.o., ELBH – CZ s. r. o., VaKKoS – vzduchotechnika spol. s r. o., KOVOSTROJ BOHEMIA, s. r. o., BETONPRES Týn nad Vltavou s. r. o., JAMBOR – uhelné sklady, s. r. o. a TÝNKOV, spol. s r. o. Průmysl je zde zastoupen celkem 268 podniky či jednotlivými živnostmi. Dalšími obcemi, ve kterých je zřejmá určitá míra průmyslu je Dolní Bukovsko s 54 podniky, z největších je to například firma Heluz cihlářský průmysl v. o. s., a Všemyslice s 36 podniky, zde je například firma RENO ŠUMAVA – povrchový důl, a Temelín s 33 podniky.

Pro rozvoj podnikání v SO ORP Týn nad Vltavou je důležitým bodem rozvoj lokality Pastviny v areálu bývalých kasáren v Týně nad Vltavou, kde již v průběhu posledních měsíců a let postavilo své provozovny několik poměrně významných firem. Město Týn nad Vltavou zároveň aktuálně řeší investice do rozvoje nové průmyslové zóny. V první fázi došlo k vybudování páteřní komunikace, zbývá však ještě dořešit výkup některých pozemků k dořešení situace.

Na rozvoj podnikání v SO ORP Týn nad Vltavou má také významný vliv případné definitivní rozhodnutí o dostavbě či nedostavbě dalších bloků JE Temelín. Odsouhlasení dostavby JE Temelín by pro Vltavotýnsko znamenalo příslib rozvoje průmyslu a podnikatelských aktivit.

Obchod a služby představují 38 % ekonomických subjektů na Vltavotýnsku. Místní obchody a služby pokrývají široký sortiment: nákladní silniční doprava, autoopravárství, opravárství elektrických a chladírenských přístrojů, instalace elektro a topenářské techniky, služby peněžní či poštovní, služby masérské, kadeřnické a kosmetické, dále služby ubytovací, restaurační a pohostinské. V těchto službách působí převážně drobní živnostníci.

Školství

Na území Vltavotýnska se nachází 6 mateřských škol (MŠ v obcích Dolní Bukovsko, Chrášťany, Neznašov (obec Všemyslice), Temelín, Týn nad Vltavou a Žimutice) a 1 dětská skupina v Týně nad Vltavou – Čihovicích (Děti v buši) fungující od července 2020, 8 základních škol (ZŠ), z toho jsou 4 ZŠ jen s 1. stupněm (v obcích Neznašov, Temelín, Žimutice a ZŠ Logopedická škola v Týně nad Vltavou) a 4 ZŠ s 1. i 2. stupněm (Dolní Bukovsko, Chrášťany a 2x Týn nad Vltavou). S výjimkou MŠ v Týně nad Vltavou, která je samostatným zařízením, jsou v ostatních obcích MŠ sloučeny se ZŠ. V Týně nad Vltavou se dále nachází 2 základní umělecké školy (Základní umělecká škola Karla Komzáka a ZUŠ MUSICALE z.s.).

Sociální služby

ORP Týn nad Vltavou nabízí, vzhledem ke své velikosti, poměrně širokou škálu sociálních služeb pro potencionální uživatele. Některé služby jsou poskytovány více poskytovateli, což vytváří zdravé konkurenční prostředí a zároveň umožňuje uživateli možnost výběru (např. pečovatelská služba či osobní asistence). Některé sociální služby jsou poskytované organizacemi sídlícími mimo území mikroregionu (např. raná péče, krizová pomoc nebo chráněné bydlení).

Některé sociální služby na Vltavotýnsku citelně chybí a nabídka těchto služeb není dostupná ani v blízkém okolí. SO ORP Týn nad Vltavou je např. jediným ORP v Jihočeském kraji, kde není domov pro seniory. Nejbližší domov pro seniory v Bečyni má již vyčerpanou kapacitu. Vzhledem k předpokládanému demografickému vývoji a stárnutí populace lze v budoucnu očekávat výraznou poptávku po umístění osob do domovů pro seniory. Dále zde chybí např. domovy pro osoby se zdravotním postižením nebo větší zastoupení odlehčovacích služeb. Potenciální uživatelé zde mají k dispozici pouze několik využitelných alternativ. Pro seniory je to pečovatelská služba, pro osoby se zdravotním znevýhodněním je to sociální rehabilitace, osobní asistence či pečovatelská služba. Na Vltavotýnsku se neposkytují ani služby centra denních služeb či denního stacionáře, využitelnou alternativou pro osoby se zdravotním znevýhodněním je sociální rehabilitace a sociálně terapeutické dílny. V SO ORP Týn nad Vltavou chybí také týdenní stacionář. I zde je možné využít alternativu pro osoby se zdravotním znevýhodněním v podobě pobytové formy sociální rehabilitace. Ze zařízení sociálních služeb chybí na Vltavotýnsku dále např. azylové domy, noclehárny, domovy se zvláštním režimem, domy na půl cesty, zařízení pro krizovou pomoc či nízkoprahová denní centra.

Zdravotnictví

Dolní Bukovsko

V obci provozuje ordinaci jeden praktický lékař a jeden stomatolog, nachází se zde jedna lékárna.

Temelín

V obci je jedna ordinace praktického lékaře.

Týn nad Vltavou

Ve městě se nacházejí zdravotnické ordinace ve dvou místech: v Městské poliklinice a v Orlické ulici na Malé Straně. Městská poliklinika je příspěvková organizace zřízená v roce 1991 Městem Týn nad Vltavou. Hlavní činností příspěvkové organizace je poskytování zdravotní péče.

Dělí se na čtyři provozy:

lékaři: 4 stomatologové, ortoped a rehabilitace, urolog, gynekolog, 2x internista a diabetolog, psychiatr, chirurg, rentgen a ultrazvuk, oční ambulance, plicní ambulance, ušní nosní a krční ambulance, čtyři praktičtí lékaři pro dospělé, dva praktičtí lékaři pro děti a dorost

dvě rehabilitační pracoviště, biochemická laboratoř, stomatologická laboratoř

logopedie

lékařská služba první pomoci (řízená poliklinikou, zajišťuje denní službu Po – Pá od 18:00 – 21:00 hod., o víkendech a svátcích od 8:00 – 18:00 hod.).

Vedlejší činností, kterou poliklinika provozuje, je správa a pronájem prostor. V budově polikliniky se nachází pobočka VZP, pobočka Farní charity Týn nad Vltavou, lékárna, Okresní dopravní zdravotnická služba, oční optika, kineziologie, zubní laboratoř.

Záchranná služba, zřízená Jihočeským krajem, má v prostorech polikliniky detašované pracoviště.

V Týně nad Vltavou se nachází také další dvě lékárny kromě lékárny na poliklinice, které zajišťují prodej léků, jedna na náměstí Míru a druhá v Orlické ulici, 1 ordinace praktického lékaře pro dospělé, 1 ordinace lékaře pro děti a dorost a 1 ordinace stomatologa na Malé Straně v Týně nad Vltavou.

Míra nezaměstnanosti – podíl nezaměstnaných osob

Míra nezaměstnanosti na Vltavotýnsku má od roku 2011 klesající tendenci, kdy v roce 2011 dosahovala 7,4 % a postupně klesala do roku 2019 k hodnotě 1,8 %. V roce 2020 došlo k mírnému nárůstu na 2,8 %. K nárůstu do 4 % došlo v obcích Čenkov u Bečyně, Dobšice, Dolní Bukovsko, Hartmanice, Chrášťany, Temelín, Všemyslice a Žimutice, nad 4 % se dostala v obcích Dražič, Horní Kněžeklady, Hosty a Modrá Hůrka. Nejnižší míra nezaměstnanosti byla v posledním sledovaném roce v obci Bečice (0 %). Nejvyšší meziroční pokles byl zaznamenán v obci Dražič a to o 4,7 %.

Cestovní ruch, sport, kultura, volnočasové aktivity

Vltavotýnsko má dobré podmínky pro cestovní ruch a poměrně velký turistický potenciál. Nachází se v klidné malebné krajině s čistým ovzduším a nabízí také řadu památek a turistických atraktivit. Turistické cíle v této oblasti mají spíše lokální charakter a většinu z nich bohužel prozatím chybí nadregionální přesah. Problematická je též nedostačující či nekvalitní infrastruktura (ubytovací a stravovací zařízení apod.) a také sezónnost (v zimním období nemá Vltavotýnsko téměř co nabídnout).

Do budoucna se tak plánuje využít turistického potenciálu Vltavotýnska a zvýšit jeho návštěvnost. Vltavotýnsko náleží do turistické oblasti Budějovicko, která je spravována destinačním managementem Českobudějovicko-Hlubocko.

Vltavotýnsko může těžit zejména ze svého umístění v centrální části Jihočeského kraje a ze své rozmanité krajiny, v níž velkou část rozlohy tvoří lesy a vodní plochy. V souvislosti se splavněním části toku řeky Vltavy se do budoucna počítá s větším rozvojem potenciálu, který nabízí řeky Vltava a Lužnice a vodní nádrže. Z přírodních zajímavostí stojí za návštěvu např. přírodní parky Písecké hory a Plziny, malebná údolí řek Vltava a Lužnice či přírodní památka Židova strouha. Mírně

zvlněná pahorkatina, která je pro Vltavotýnsko typická, je vhodná k pěší a cykloturistice. Řeky Vltava a Lužnice jsou oblíbeným cílem rybářů, milovníků vodních sportů a současně trasou vodní dopravy.

Mezi nejvýznamnější kulturní akce patří Vltavotýnské slavnosti města Týna nad Vltavou, Symposium drobné grafiky v Městské galerii Týn nad Vltavou či divadelní sezona na otáčivém hledišti. Velký počet návštěvníků každoročně zaznamenává Městská letní plovárna v Týně nad Vltavou, Informační centrum jaderné elektrárny Temelín, Městské muzeum v Týně nad Vltavou, Přírodovědné muzeum na Semenci nebo Jihočeské zemědělské muzeum v Netěchovicích. Turistický potenciál mají také podzemní chodby v Týně nad Vltavou na náměstí Míru pod budovou zámku. Oblíbeným turistickým cílem je soutok Vltavy a Lužnice. Mezi technické atraktivity Vltavotýnska patří také Hněvkovická přehradní nádrž a nádrž Kořensko.

Vltavotýnsko je jedním z nejméně navštěvovaných území v kraji, čemuž odpovídá i nízký počet ubytovacích zařízení a dalších zařízení spojených s turistikou. Je ale také oblastí intenzivně využívanou pro rekreaci, kterou využívá velké množství chatařů a chalupářů nebo rybářů zejména v okolí Vltavy a Lužnice. Tento typ návštěvníků regionu není obvykle zachycen ve statistikách ubytovatelů nebo v evidenci muzeí či jiných subjektů, přestože se může jednat o počty v řádu tisíců návštěvníků ročně.

Návštěvnost Vltavotýnska je srovnatelná s menšími jihočeskými městy, jako jsou Vodňany, Trhové Sviny nebo Milevsko. Výši návštěvnosti ovlivňuje neexistence výrazného a známého turistického cíle v Týně nad Vltavou a okolí.

Spolková činnost je na Vltavotýnsku velmi rozšířená. Spolky přispívají k udržování tradic, péči o přírodu, kulturní památky, výchovu a vzdělávání dětí a mládeže, odbornému vzdělávání široké veřejnosti atd. Častým problémem místních spolků a sdružení je však absence vlastních prostor ke scházení se a realizaci své činnosti, případně nevyhovující stávající prostory, ať už z důvodů nutné rekonstrukce či z důvodu nejisté budoucnosti (např. hrozba ukončení nájmu apod.).

Veřejná správa, krizové řízení

Území správního obvodu obce s rozšířenou působností (SO ORP) Týn nad Vltavou je totiž shodné s územní působností Sdružení měst a obcí Vltava (SMO Vltava) a územní působností místní akční skupiny MAS Vltava, z.s. Rozloha Vltavotýnska se od doby vzniku ORP Týn nad Vltavou, až na drobné výjimky, nemění a je konzistentní, stejně tak i počet obcí.

Obce jsou spolu zvyklé spolupracovat (všechny obce členy DSO, Sdružení měst a obcí Vltava (SMO Vltava)), a to nejen v oblasti veřejné správy. Během dlouholeté dobře fungující spolupráce se podařilo společně prosadit řadu významných rozvojových aktivit v různých oblastech rozvoje mikroregionu (např. komunitní plánování sociálních služeb, projekt centra společných služeb, Komunitní centrum Vltavotýnska). Pokračování této spolupráce je nezbytným předpokladem udržitelnosti dalšího rozvoje celého Vltavotýnska.

Krizové řízení zajišťuje pro celý mikroregion město Týn nad Vltavou. Krizové řízení zahrnuje souhrn řídicích činností věcně příslušných orgánů, zaměřených na analýzu a vyhodnocení bezpečnostních rizik, plánování, organizování, realizaci a kontrolu činností prováděných v souvislosti s řešením krizové situace.

Tabulka 1 Seznam obcí, ve kterých bude realizována strategie MAS Vltava

Název obce	Počet obyvatel k 31. 12. 2019	Rozloha (ha)
Bečice	106	440,3
Čenkov u Bechyně	56	134,5
Dobšice	123	434,4
Dolní Bukovsko	1 744	3 539,4
Dražič	245	1 134,6
Hartmanice	185	897,5
Horní Kněžeklady	110	784,7
Hosty	163	857,2
Chrášťany	720	2 293,4
Modrá Hůrka	86	395,6
Temelín	840	5 040,4
Týn nad Vltavou	7 960	4 302,1
Všemslyce	1 108	2 813,3
Žimutice	637	3 173,0
Celkem	14 083	26 240,3

Zdroj: Data ČSÚ pro MAS: https://www.czso.cz/csu/czso/data_pro_mistni_akcni_skupiny_mas

1.2 Mapové zobrazení území působnosti MAS Obrazek 2 Území působnosti MAS Vltava v NUTS II



Zdroj: <https://portal.uur.cz/>, MAS Vltava

Obrázek 3 Území působnosti MAS Vltava s vyznačením hranic obcí



- | | |
|---------------------|---------------------|
| 1. Bečice | 8. Hosty |
| 2. Čenkov u Bechyně | 9. Chrástany |
| 3. Dobšice | 10. Modrá Hůrka |
| 4. Dolní Bukovsko | 11. Temelín |
| 5. Dražič | 12. Týn nad Vltavou |
| 6. Hartmanice | 13. Všemyslice |
| 7. Horní Kněžeklady | 14. Žimutice |

Zdroj: MAS Vltava, z.s.

1.3 Popis zahrnutí komunity do tvorby strategie

1.3.1 Popis historie a zkušeností MAS

Sdružení měst a obcí Vltava v roce 2003 spolupracovalo na projektu „Zapojení nestátních neziskových organizací do přípravy venkova na využívání strukturálních fondů EU“ realizovaného občanskými sdruženími Omegou Liberec a Centrem pro komunitní práci (CpKP) jižní Čechy a podpořeného Nadací rozvoje občanské společnosti. V rámci projektu byla zpracovaná Strategie pro iniciativu LEADER+ Rozvoj Vltavotýnska. To bylo prvotním podnětem pro založení neformální místní akční skupiny (MAS) složené z představitelů obcí mikroregionu Vltavotýnsko, podnikatelů a neziskových organizací.

V roce 2004 proběhla formalizace místního partnerství a 29. března byla založena MAS Vltava, o.s. Při sestavování členské základny se vycházelo zejména ze zkušenosti se zpracováním strategického a rozvojového plánu v roce 2001, na kterém v 6 pracovních skupinách spolupracovalo cca 50 lidí.

MAS Vltava realizovala Strategický plán Leader MAS Vltava, o.s. pro období 2007 - 2013.

V roce 2015 proběhla transformace občanského sdružení MAS Vltava, o.s. dle nového občanského zákoníku. MAS Vltava se tak stala zapsaným spolkem – MAS Vltava, z.s.

V roce 2015 získala MAS Vltava, z.s. Osvědčení o splnění standardů MAS, což byl základní předpoklad pro schválení a následnou realizaci Strategie komunitně vedeného místního rozvoje (SCLLD) pro území MAS Vltava 2014 – 2020. Na základě schválené strategie umožnila MAS žadatelům na svém území ve stávajícím programovém období (2014–2020) čerpat prostředky z Integrovaného regionálního operačního programu (686.280 EUR), Programu rozvoje venkova (13.848.640 Kč), Operačního programu Zaměstnanost (11.596.000 Kč).

MAS pomáhá s přípravou žádostí do různých dotačních programů, jako jsou krajské granty, národní granty, pomáhá se šablonami školám. MAS je také nositelem plánů sociálních služeb a MAPů za ORP Vltavotýnsko, realizuje vlastní projekty např. Odstraňování bariér v mikroregionu Vltavotýnsko. Je spoluvydavatelem občasníku Vltavotýnsko.cz společně s DSO SMO Vltava. Zveřejňuje výroční zprávy.

MAS Vltava, z.s. je členem Krajské sítě jihočeských MAS a členem Spolku pro obnovu venkova.

Aktuálně má MAS Vltava, z.s. 30 členů (k 23.3.2021).

1.3.2 Popis zapojení komunity a relevantních aktérů místního rozvoje do tvorby SCLLD

Tabulka 2 Zapojení komunity do tvorby strategie SCLLD

Metoda zapojení	Datum (období) provedení
Individuální rozhovory se starosty obcí v území působnosti MAS	8/2020 – 8/ 2021
Jednání řídicí skupiny (fokusní skupiny) pro SCLLD	19.5.2021, 5.8.2021
Dotazníkové šetření	3/2021 – 4/2021
Jednání Pracovních skupin Lidské zdroje Cestovní ruch, kultura a sport Infrastruktura a životní prostředí Zemědělství a podnikání	Průběžně, zejm. elektronicky, do 8/2021
Jednání s oborovými komorami a partnery	17.3.2021 JHK a průběžně, destinační management Českobudějovicko-Hlubocko.
Veřejné projednání návrhu koncepční části SCLLD	5.8.2021
Schválení Koncepční části SCLLD Valnou hromadou MAS	24.8.2021

MAS Vltava se prostřednictvím pracovníků či členů účastnila řady on-line seminářů a setkání zaměřených na přípravu nové strategie. Z důvodu proticovidových opatření se komunitní setkávání značně omezila. Na základě zkušeností se pak na tvorbě strategie podíleli pracovní skupiny, fokusní skupina, proběhlo dotazníkové šetření, využily se strategické dokumenty obcí. Zapojení do strategie formou on-line setkání a připomínkování byla hospodářská komora v Jihočeském kraji, destinační management pokrývající území MAS Vltava (území MAS Vltava je shodné s ORP Týn nad Vltavou). Individuálně probíhala jednání s obcemi, možnosti připomínkování strategie.

Informace byly šířeny na webu, přes partnery či členy. Po veřejném projednání byla finalizovaná verze strategie schválena valnou hromadou MAS Vltava.

1.3.3 Odkaz na úložiště záznamů

Odkaz na úložiště záznamů:

<https://www.masvltava.cz/strategie-komunitne-vedeneho-mistniho-rozvoje-mas-vltava-z-s-na-obdobi-2021-2027/>

2 Analytická část

2.1 Analýza rozvojových potřeb a rozvojového potenciálu území působnosti MAS

Tabulka 3 Analýza rozvojových potřeb

Rozvojová potřeba	Popis potřeby pro rozvoj území
A. Zvýšení konkurenceschopnosti podnikání včetně sociálního podnikání a cestovního ruchu, zemědělství, lesnictví, rybníkářství a včelařství	<p>Na území MAS Vltava (shodné s územím ORP Týn nad Vltavou a označovaném Vltavotýnsko) je poměrně hojný počet malých a středních živností. Funguje zde Farmářské centrum sdružující místní zemědělce, místní Český svaz včelařů, místní Rybářský svaz. Lesnictví a podnikání zde místně sdružováno není.</p> <p>Podnikání na Vltavotýnsku čelí výzvám se špatně dostupnou kvalifikovanou (odbornou) pracovní silou (v některých odvětvích nutnost získávání zahraničních pracovníků), postavením v obytných řetězcích, nízkým inovačním potenciálem, nedostatečnou spoluprací s veřejnou správou, s regionálními partnery (např. Jihočeská hospodářská komora), školskými subjekty a pomalou diverzifikací. S tím souvisí špatná dostupnost kvalifikované pracovní síly, tvorba kvalifikovaných pracovních míst, (mj. nesoulad mezi požadavky místních firem a vzdělávacími obory škol), nižší konkurenceschopnost, nižší mzdy, špatná dostupnost informací o inovacích a zavádění průmyslu 4.0 (v této souvislosti pomalé připojování vysokorychlostního internetu v obcích), nízká informovanost a podpora vědy a výzkumu (přilákání vysoce kvalifikovaných lidí). Limitujícím faktorem rozvoje je nevyužití množství zchátralých průmyslových budov a areálů. Podpora měkkých projektů.</p> <p><u>Opatření k naplnění rozvojové potřeby</u></p> <p>A1 Podpora podnikání – příprava a realizace koncepční rozvojové strategie pro podnikání na Vltavotýnsku, případně sektorové pro cestovní ruch aj. Podpora tradičního podnikání a místních produktů a služeb, vytváření obchodních sítí. Rozmanitost podnikatelského prostředí a diverzifikace činností má vliv na zvyšování zaměstnanosti, trvalé osidlování a udržování života v malých obcích. Podpora zakládání a rozvoje především drobných podniků, modernizace a rozvoj stávajících podniků. Podpora zavádění inovací a průmyslu 4.0. Podporovat místní výrobky a služby, krátké dodavatelské řetězce, místní spotřebu, diverzifikace činností. Podpora zavádění inovací a vzdělávání, výzkumu a vývoje. Podpora sociálního podnikání. Nové využití brownfieldů. Vytváření nových pracovních příležitostí. Měkké projekty.</p> <p>A2 Podpora spolupráce v podnikání – posílení spolupráce s veřejnou správou, společné úsilí a postup na zavádění rychlého internetu v obcích (do firem, organizací, škol, rodin). Spolupráce v oblasti orientace vzdělávání školských zařízení a požadavky místních firem, spolupráce se zřizovateli. Spolupráce v novém využití brownfieldů. Posílení spolupráce s regionálními partnery – pravidelná setkávání firem s jihočeskými oborovými komorami (např. Jihočeskou hospodářskou komorou, vytvoření poradenského centra, zprostředkování a přístup i informacím, Regionální agrární komorou). Spolupráce s Jihočeskou agenturou pro podporu inovací, přenos informací, přístup do Jihočeského vědeckotechnického parku, inkubátorů, biotechnologií (Jihočeská univerzita). Spolupráce s destinační společností Českobudějovicko-Hlubocko v oblasti cestovního ruchu. Měkké projekty. Spolupráce s dalšími vědeckovýzkumnými organizacemi a sociálními partnery.</p> <p>A3 Podpora zemědělství, lesnictví, rybníkářství a včelařství – tradiční vysoké zastoupení zemědělsky využívané půdy, rostlinná a živočišná výroba na Vltavotýnsku čelí neustále konkurenci jak ze zahraničí, tak od velkých obytných podniků. Je potřeba podporovat a hledat nové alternativní způsoby podnikání, které se tak mohou stát hlavním zdrojem příjmů v zemědělství. Podpora odbytu produkce, například ekologickým zemědělstvím, agroturistikou nebo rybníkářstvím. Rybníkářství na Vltavotýnsku má dlouholetou tradici. Jeho udržení a rozvoj poskytne podnikatelům další alternativní zdroj příjmů. Podpora včelařství a lesnictví. Podpora místních výrobků a služeb v dané oblasti, např. Regionální značka Vltavotýnsko, která slouží jako známka kvality na trhu i mimo mikroregion. Podpora zavádění inovací a vzdělávání. Vytváření pracovních příležitostí. Měkké projekty.</p>

Území MAS Vltava obdobně jako jiné venkovské oblasti nemá takové předpoklady pro svůj endogenní rozvoj, jako je tomu u městských oblastí. Nedostatečná občanská vybavenost a dostupnost služeb obyvatelstvu způsobuje odliv obyvatelstva zejména do Týna nad Vltavou či nedalekého krajského města. Zachování vzdělávacích institucí a jejich rozvoj je stěžejní pro stabilitu celého území. Vzdělání obyvatelstva je základním potenciálem pro rozvoj mikroregionu. Dostupnost kvalitního vzdělání všech stupňů a jeho návaznost na možnosti pracovního uplatnění je limitujícím faktorem ovlivňujícím míru odlivu obyvatel z venkova do velkých měst a příměstských lokalit. Stále rostoucí požadavky na odborné znalosti a dovednosti i potřeby aktivního životního stylu vyžadují funkční systém vzdělávání všech věkových kategorií obyvatelstva. Je žádoucí při směřování vzdělávání na Vltavotýnsku zapojit školská zařízení, zřizovatele, podniky a další partnery.

Na Vltavotýnsku dlouhodobě běží Místní akční plány vzdělávání pro oblasti školství a Plánování sociálních služeb v ORP Týn nad Vltavou (území MAS Vltava). Spolupráce, kvalitní chod a propracovanost postupů sociálních institucí od veřejné správy až po neziskové organizace poskytující sociální služby je dobrým základem pro uspokojování základních životních potřeb obyvatelstva. Na území MAS je potřeba neustále podporovat organizace působící v sociální oblasti, je potřeba řešit otázky sociálního bydlení, bydlení mladých rodin, seniorů a další osob ohrožených sociálním vyloučením a nabídnout jim dostupné a kvalitní sociální služby.

Území MAS Vltava se potýká se stárnutím lékařského personálu a absencí mladšího lékařského personálu. Pro nové i stávající lékaře je potřeba zajistit kvalitu objektů a dostupnost služeb ve zdravotnictví a další občanské vybavenosti zejména s vytvářením podmínek pro lékaře.

Menší obce v území potřebují podporu v oblasti zachování prodejen, pošt a další občanské vybavenosti, aby byl zmírněn odliv mladšího obyvatelstva do měst.

V souvislosti se začleněním území do destinační oblasti Českobudějovicko-Hlubocko se nabízí nové příležitosti a formy spolupráce v cestovním ruchu a s tím spojené s tvorbou pracovních příležitostí. Předpokladem je vhodná péče o památky a budování a modernizace šetrné turistické infrastruktury. Dostupnost kvalitního internetového připojení a digitalizace služeb veřejné správy a zkvalitňování služeb veřejné správy včetně zvyšování zapojování občanů do veřejného dění je důležitým aspektem života ve venkovském území. Je potřeba dále podporovat spolupráci obcí na společných projektech. Veřejná správa je v území zajišťována čtrnácti obcemi. Obce se snaží o všestranný rozvoj svých obcí a spolupracují ve Sdružení měst a obcí Vltava. Obce potřebují zajišťovat investice do obnovy a modernizace majetku, veřejných prostranství a snaží se zkvalitnit poskytované služby a v mnoha oblastech spolupracují.

Krizové řízení spočívá ve snižování majetkové a násilné kriminality, v eliminaci kriminálně rizikových sociálně patologických jevů, v omezování příležitostí k páčání trestné činnosti, ve zvyšování rizika pro pachatele, že bude dopaden, a v informování občanů o legálních možnostech ochrany před trestnou činností.

Podpora zapojení klást důraz na preventivní opatření pro mládež (v současnosti nárůst uživatelů drog z řad mládeže) a organizace, které se zabývají organizovanou i neorganizovanou činností pro děti a mládež, jako významného nástroje snižování trestné činnosti mládeže. Měkké projekty.

Opatření k naplnění rozvojové potřeby

B1 Zvyšování kvality vzdělávacích objektů a služeb – potřeba investic do modernizace škol a školských zařízení včetně podpory budování, modernizace a vybavení dětských skupin, event. jeslí, v některých obcích potom potřeba řešit kapacitu předškolního vzdělávání. Snižování energetické náročnosti, využívání obnovitelných zdrojů energie, na modernizace vybavení vzdělávacího systému včetně ICT a moderních komunikačních technologií a modernizaci objektů a vybavení v oblasti lidských zdrojů mimo školský systém. Vzdělávání pracovníků v této oblasti. Podpora vykonávání a rozvoje vzdělávací práce, měkké projekty.

B2 Zvyšování kvality objektů a vybavenosti v oblasti sociálních služeb – potřeba investovat do modernizace a výstavby objektů, snižování energetické náročnosti, využívání obnovitelných zdrojů energie, modernizace vybavení v oblasti sociálních služeb včetně ICT a moderních komunikačních technologií. Potřeba sociálního začleňování osob ohrožených sociálním vyloučením včetně seniorů prostřednictvím podpory budování a rekonstrukce zázemí pro sociální služby, rozvojem komunitních center, sociálního bydlení, zázemím pro seniory. Podpora spolupráce, kvalitního chodu a propracovanosti postupů sociálních institucí od veřejné správy až po neziskové organizace poskytující sociální služby pro uspokojování základních životních potřeb obyvatelstva. Podpora sociálního začleňování osob ohrožených sociálním vyloučením prostřednictvím podpory budování a rekonstrukce zázemí pro sociální služby, budování, modernizací a vybavení komunitních center.

<p>Vzdělávání pracovníků v této oblasti. Podpora vykonávání a rozvoje sociální práce, komunitní práce a činnosti komunitních center, komunitních táborů, měkké projekty,</p> <p>B3 Zvyšování objektů a vybavenosti v oblasti zdravotnických služeb - Zdravotnictví a zdravotnické doprovodné služby na Vltavotýnsku jsou zajištěny. Zdravotnictví se však potýká se zastaráváním budov, zdravotnické techniky a s nedostatkem některých odborných lékařů. Tyto faktory snižují celkovou kvalitu zdravotnické péče v mikroregionu. Obyvatelé pak mnohdy hledají kvalitnější péči ve vzdálenějších městech, pro starší generaci je toto řešení obtížné. Podporovány budou investice do výstavby a modernizace zdravotnických zařízení i s ohledem na stárnutí obyvatelstva. Vzdělávání pracovníků v této oblasti. Podpora vykonávání a rozvoje práce ve zdravotnictví, měkké projekty.</p> <p>B4 Zvyšování zaměstnanosti – přestože území MAS Vltava vykazuje nižší míru nezaměstnanosti, podporou vzniku nových podnikatelských subjektů, podporou stávajících včetně rozšiřování jejich činnosti přispívá k vytváření nových pracovních příležitostí včetně osob ohrožených sociálním vyloučením.</p> <p>B5 Zkvalitnění péče o památky a jejich zázemí – památky různého významu jsou součástí kulturního dědictví venkova. Jejich údržba a upravené okolí přispívají k atraktivitě místa a mnohdy jsou zdrojem hlavních příjmů či doplňkových příjmů, vytváří multiplikační ekonomický efekt.</p> <p>B6 Zlepšení podmínek pro cestovní ruch Území MAS Vltava nepatří mezi turisticky exponované oblasti, v současné době je však součástí destinační oblasti a nabízí se zde příležitost rozvoje v této oblasti a tvorby pracovních příležitostí. Příležitost navíc nabízí i splavnění řeky Vltavy protékající územím MAS. Je potřeba budovat kapacity pro řízený cestovní ruch, podporovat nabídku místních výrobků a služeb i v podobě turistických balíčků, budovat šetrnou turistickou infrastrukturu. Měkké projekty. Podpora spolupráce subjektů v cestovním ruchu, vzdělávání, vytváření společných strategií, návaznost na ekologická a udržitelná opatření v oblasti CR apod.) podpora investic do areálů, budov a veřejných prostranství v souvislosti s cestovním ruchem. Budování naučných stezek, značení, infotabule, chytrá řešení (SMART) a bezbariérovost (zvukové výstupy, opatření pro nevidomé), mobilní aplikace, databáze informací a fotografií, webové stránky turistických cílů a subjektů. Rozvoj infrastruktury CR, jako jsou mobiliáře, kolostavy, lavičky, odpadkové koše, připojovací zařízení (lodní doprava) – elektrika, voda, řešení odpadů v turistice – „třídící“ odpadkové koše apod.</p> <p>B7 Zajištění dostupnosti ostatní občanské vybavenosti – podpora zajištění ostatní občanské vybavenosti, jako jsou venkovské prodejny, poštovní služby a další.</p> <p>B8 Zvýšení dostupnosti a kvality služeb poskytovaných veřejnou správou - investice do vzdělávání zaměstnanců a představitelů obcí a svazků obcí, poradenství, investice do majetku a vybavení, elektronizace veřejné správy a na spolupráci obcí a svazků obcí, inovativní přístupy. Měkké projekty. Podpora spolupráce mezi veřejnou správou a obyvateli, účast veřejnosti na věcech veřejných využití metod komunitní práce, veřejná projednávání, participativní rozpočty.</p> <p>B9 Krizové řízení - spolupráce obcí v oblasti krizového řízení, podporu IZS a preventivní opatření. Měkké projekty.</p>

C. Zkvalitnění stavu infrastruktury a životního prostředí	<p>Jedním z předpokladů rozvoje území MAS Vltava je podpora kvalitní venkovské infrastruktury. Podpora budování a rekonstrukce základní technické vybavenosti obcí v území přispěje k vyšší kvalitě života na venkově a k základnímu zajištění spokojenosti obyvatel. Území se potýká s chybějící, nedokončenou infrastrukturou či je potřeba její oprava nebo modernizace (cestní síť a silnice, chodníky, vodovody, kanalizace, internet rozvojových ploch apod.). Jedním z důvodů je vysoká finanční náročnost.</p> <p>Péče o krajinu přispěje k jejímu hospodárnému využívání, k harmonizaci a propojení jejích složek a rozvoji jejích funkcí. Vylepší svázanost krajiny s činností člověka jeho zásahy v rámci hospodaření a využívání krajiny k jeho prospěchu.</p> <p>C1 Zkvalitnění dopravní infrastruktury <u>Podpora výstavby a modernizace dopravní a cestní sítě</u> na území MAS Vltava včetně jejího napojení na hlavní dopravní komunikace spojující území s okolními mikroregiony a většími městy. Zároveň se zaměřuje na podporu vybavenosti v souvislosti s užíváním dopravní a cestní sítě a mobilních prostředků. <u>Podpora výstavby a modernizace chodníků, pěších stezek a cyklostezek, modernizace a výstavba komunikací (silnice, železnice, řeka).</u></p> <p>C2 Zkvalitnění technické infrastruktury <u>Podpora výstavby a modernizace ČOV a kanalizace včetně kanalizace dešťové.</u> Příprava studií a koncepcí odpadového hospodářství, podpora recyklace odpadků, podpora systému separace odpadů, energetické využití odpadů, vzdělávací a informační akce včetně poradenství v odpadovém hospodářství, podpora inovativních postupů a přístupů v odpadovém hospodářství, podpora spolupráce v odpadovém hospodářství na horizontální i vertikální úrovni, spolupráce soukromého a veřejného sektoru, výstavba, modernizace zařízení a vybavení odpadového hospodářství. <u>Podpora výstavby a modernizace vodovodů a zdrojů pitné vody</u> <u>Podpora výstavby a modernizace distribučních sítí elektrické energie, tepla, plynu a digitálních sítí, veřejného osvětlení, podpora odpadového hospodářství (i s ohledem na Průmysl 4.0, chytrý venkov 3.0 a výše), zpracování nezbytných analýz a studií a projektových dokumentací.</u></p> <p>C3 Efektivní nakládání s biomasou Podpora systémů pro efektivní využití biomasy, investice do zařízení v souvislosti s biomasou, podpora inovativních postupů a přístupů v oblasti nakládání s biomasou.</p> <p>C4 Příprava nových ploch a revitalizace stávající ploch Podpora výstavby rodinných domů, občanské vybavenosti a podnikání, regenerace a modernizace ploch <u>v souladu s požadavky územních plánů obcí.</u></p> <p>C5 Péče o životní prostředí Pokračování ve snižování emisí v různých formách (zejména v menších obcích náhrada starých kotlů na tuhá paliva), využívání OZE, dešťové vody, včetně osvěty. <u>Podpora realizace zeleně a veřejných prostranství při zlepšování klimatu.</u></p> <p>C6 Podpora údržby krajiny a biodiverzita Příprava studií a koncepcí údržby krajiny a biodiverzity, podpora přirozené údržby krajiny, územního plánování, podpora biodiverzity. Podpora spolupráce v oblasti přirozené údržby krajiny a biodiverzity na horizontální i vertikální úrovni, spolupráce soukromého a veřejného sektoru. Podpora vzdělávacích a informačních akcí včetně poradenství v oblasti přirozené údržby krajiny a biodiverzity.</p>
---	---

<p style="writing-mode: vertical-rl; transform: rotate(180deg);">D. Zkvalitnění a zlepšení spolkové, kulturní, komunitní činnosti</p>	<p>Spokojenost obyvatel a návštěvníků záleží na kvalitě a úrovni poskytovaných služeb subjekty působícími na Vltavotýnsku, na plánované a koordinované spolupráci podnikatelů, fungování místního informačního centra, na ucelených propagačních materiálech, na široké nabídce kulturního a sportovního a komunitního využití, a další aktivní relaxace.</p> <p>Základním předpokladem pro spokojený život obyvatel na Vltavotýnsku je dostatečná a kvalitní nabídka nejrůznějších kulturních, sportovních, komunitních, vzdělávacích a dalších společenských, zájmových a volnočasových akcí a aktivit. Nedílnou součástí života na venkově je zároveň udržování tradic a povědomí o historii města, obce i celého regionu, které spolu s péčí o historické dědictví přispívá k posilování sounáležitosti obyvatel s místem, kde žijí. To vše významnou měrou působí na stabilitu trvalého osídlení venkovských oblastí.</p> <p>Pestrost místního dění svou činností ovlivňují nejen obce v území, především je zásadní měrou udávána aktivitou, zájmem a angažovaností místních obyvatel ve veřejném a komunitním životě, společenských událostech, společných i individuálních volnočasových a zájmových činnostech. Formální i volná, více či méně profesionální uskupení občanů hrají nenahraditelnou úlohu v oblasti kulturního, komunitního a sportovního dění, péče o životní prostředí, práce s mládeží a dalších sférách nezbytných pro spokojený život a rozvoj obcí, a přispívají ke zvýšení cestovního ruchu.</p> <p>D1 Podpora spolkové, kulturní, komunitní činnosti</p> <p>Budování a modernizaci kapacit pro kulturu, sport, volný čas a dalších aktivit včetně potřebného vybavení a podpory činnosti. Měkké projekty.</p>
---	--

Analýza rozvojových potřeb není navázána primárně jen na nedostatky v území. Potřeby jsou vázány i na udržitelnost a rozvoj toho, co se osvědčilo a využití příležitostí.

Absorpční kapacita území MAS Vltava se prokázala již při realizaci Strategie komunitně vedeného místního rozvoje (SCLLD) pro území MAS Vltava 2014 - 2020. Mnoho projektových námětů také žadatelé odložili na programovací období 2021 - 2027. Problémy a potřeby území se v čase vyvíjejí, ale obecně zůstávají konzistentní.

3 Strategická část

3.1 Strategický rámec

3.1.1 Vize

MAS Vltava propojuje lidi a subjekty a vytváří podmínky pro spokojený život obyvatel. V roce 2027 chce být venkovským regionem s rozvinutým tradičním malým a středním podnikáním, včetně zemědělství zaměřené na ekologii a bioprodukcii, s využitím dosavadního potenciálu, inovací a chytrých řešení. Regionem podporujícím zdravý a kvalitní život všech obyvatel s dostupnými zdravotními a sociálními službami, kvalitní úrovní vzdělanosti, školství, kultury, sportu a veřejné správy. Regionem s rozvinutou dopravní a technickou infrastrukturou, využívající obnovitelné zdroje energie, chránící své přírodní bohatství, kulturní a historické památky a klidné venkovské prostředí. Regionem navazující na přírodní, kulturní a historické dědictví, využívající vlastní turistický potenciál, se širokou nabídkou služeb pro rekreaci návštěvníků a odpočinek místních obyvatel.

3.1.2 Strategické cíle

Strategický cíl 1: Zemědělství a podnikání

Charakteristickým rysem podnikání na území MAS Vltava je poměrně hojný počet malých a středních živností s několika podniky střední velikosti.

Cíl je zaměřen na zvýšení konkurenceschopnosti podnikatelského sektoru.

Podnikatelské subjekty jsou důležitým akcelerátorem rozvoje regionu a tvorby pracovních míst.

Podpora směřuje do stability podnikatelského prostředí, navazování nových forem spolupráce, vzdělávání, poradenství, kvalifikované a dostupné pracovní síly, zavádění průmyslu 4.0 a chytrých řešení, modernizací, zlepšení postavení v hodnotovém řetězci a vzniku nových podnikatelských subjektů včetně podpory měkkých projektů v této oblasti.

Strategický cíl 2: Lidské zdroje, občanská vybavenost, veřejná správa

Dostupné a kvalitní vzdělávání, sociální a zdravotní služby, péče o památky a ostatní občanská vybavenost je základním potenciálem pro územní rozvoj MAS Vltava.

Cíl je zaměřen na zvýšení kvality a stability vzdělávacího systému, sociálních služeb, zdravotnictví a památkové péče a cestovního ruchu a dostupnosti těchto služeb včetně služeb ostatních (např. venkovské prodejny, poštovní služby). Zkvalitnění služeb poskytovaných veřejnou správou.

Podpora modernizace a vybavení zejména vzdělávacích, zdravotních a sociálních zařízení, zajištění dostupnosti a kvalitních služeb, spolupráce s dalšími sektory, sociálními partnery, vzdělávání.

Péče o památky a rozvoj cestovního ruchu.

Zkvalitnění poskytovaných služeb veřejnou správou a podpora spolupráce obcí. Podpora krizového řízení. Podpora měkkých projektů v této oblasti.

Strategický cíl 3: Infrastruktura a životní prostředí

Kvalitní infrastruktura, údržba krajiny a péče o ní a zlepšování kvality životního prostředí je důležitým faktorem spokojenosti obyvatel.

Cíl je zaměřen na zkvalitňování dopravní, technické infrastruktury, péče o krajinu a intravilány obcí, nakládání s odpady, využívání ekologických a obnovitelných zdrojů energie.

Podpora výstavby, modernizací a oprav dopravní infrastruktury, technické infrastruktury. Podpora péče o krajinu, intravilány, zajištění žádoucí biodiverzity, modernizace odpadového a oběhového hospodářství, podpora center zaměřených na danou problematiku, spolupráce se vzdělávacím systémem, inovativní a chytrá řešení. Podpora osvěty a vzdělávání, měkkých projektů.

Strategický cíl 4: Kultura, sport, spolky a další neziskové organizace

Aby byl zajištěn spokojený život obyvatel na území MAS Vltava, je potřeba zajistit dostatečnou a kvalitní nabídku nejrůznějších kulturních, sportovních, vzdělávacích a dalších společenských, zájmových a volnočasových akcí a aktivit. Nedílnou součástí života na venkově je zároveň udržování tradic a povědomí o historii města, obce i celého regionu, které spolu s péčí o historické dědictví přispívá k posilování sounáležitosti obyvatel s místem, kde žijí. To vše významnou měrou působí na stabilitu trvalého osídlení venkovských oblastí.

Cíl je zaměřen na podporu pořízení, modernizace a obnovy majetku organizací neziskového sektoru, zajištění odpovídající kvality poskytovaných služeb, podporou vzdělávání a spolupráce napříč sektory.

Podpora investic do obnovy a modernizace majetků kulturních, sportovních dalších organizací včetně neziskových, podpora zkvalitňování poskytovaných služeb a spolupráce, měkkých projektů.

Indikátory jsou uvedeny v kapitole Popis monitoringu a evaluace strategie.

3.1.3 Specifické cíle a opatření Strategického rámce

Specifický cíl 1a) Zvyšování konkurenceschopnosti zemědělců

Investice do modernizace a výstavby zemědělských objektů, modernizace technologií a zemědělské techniky včetně zemědělských vozidel, podporu zavádění inovací, podporu tvorby zpracovatelských a obytných řetězců, speciálně zaměřených na výrobu a spotřebu v místě, zvyšování vzdělanosti a informovanosti zemědělců a podporu jejich činnosti, trvale udržitelnému obhospodařování a rozvoji krajiny, podpora místní produkce a zvyšování pracovních příležitostí.

Opatření 1.1 Zvyšování konkurenceschopnosti zemědělců

Opatření se zaměřuje na investice do modernizace objektů, snižování energetické náročnosti, využívání obnovitelných zdrojů energie, na investice do modernizace technologických procesů, investice do modernizace zemědělského vozového parku, rozšiřování spektra zemědělské výroby včetně pořízování hospodářských zvířat, diverzifikace nezemědělských činností, podporu sociálního podnikání v zemědělství a podpora ekologického zemědělství, podporu zahajování zemědělské činnosti. Podpora zahrnuje hmotné a nehmotné investice v živočišné a rostlinné výrobě, je určena na investice do zemědělských staveb a technologií pro živočišnou a rostlinnou výrobu a pro školkařskou produkci. Podporovány budou též investice na pořízení mobilních strojů pro zemědělskou výrobu a investice do pořízení peletovacích zařízení pro vlastní spotřebu v zemědělském podniku. Podpora zavádění a rozvoje obytných a zpracovatelských řetězců, podporu zavádění inovativních postupů, podporu odbytu místním zemědělským produktům, propagaci. Podpora spolupráce zemědělců na regionální a horizontální úrovni, podpora spolupráce s výzkumnou sférou a na víceodvětvovou spolupráci, na podporu místních trhů a krátkých dodavatelských řetězců.

Dále je opatření zaměřeno na podporu vzdělávacích a informačních akcí pro zemědělce včetně poradenství, podporu přenášení zkušeností do praxe. Podpora zahrnuje činnosti v oblasti odborného vzdělávání a získávání dovedností a informační akce. Podpora je určena pro osoby pracující v odvětvích zemědělství, potravinářství a lesnictví, uživatele půdy a jiné hospodářské subjekty, jež jsou malými nebo středními podniky působícími ve venkovských oblastech. Podpora vykonávání a rozvoje práce v zemědělství, měkké projekty.

Specifický cíl 1b) Zvýšení konkurenceschopnosti podnikání

Zvýšení konkurenceschopnosti podniků prostřednictvím investic do vzdělávání, zavádění inovativních postupů, vytváření podmínek pro začínající podniky, spoluprací na vertikální a horizontální úrovni. Podpora sociálního podnikání, zavádění průmyslu 4.0, zvyšování pracovních příležitostí. Spolupráce s veřejnou správou a školami v oblasti požadavků pracovního trhu. Podpora činnosti v oblasti podnikání.

Opatření 1.2 Zvyšování konkurenceschopnosti podnikatelů a podnikání včetně cestovního ruchu

Investice a modernizace podnikatelských budov, úspory energie, využívání obnovitelných zdrojů energie, diverzifikaci činností, investice do ICT, kvalitního širokopásmového internetového připojení a digitálních technologií. Dále je zaměření směřováno do investic do technologického vybavení, podpory sociálního podnikání, podpory výzkumu a vývoje, zavádění inovací, podpory spolupráce na vertikální a horizontální úrovni včetně spolupráce se vzdělávacími a výzkumnými institucemi (víceodvětvová spolupráce). Podpora propagace/networkingu, vzdělávání, rozvoje lidských zdrojů (personalistika, zahraniční pracovníci, spolupráce se ZŠ, SŠ, VŠ), pomoc (kurzy/poradenství...) začínajícím podnikatelům. Podpora screeningových nástrojů pro školy v oblasti budoucího směřování a ověřování vhodných oborů vzdělávání pro děti.

Podpora využití opuštěných objektů a ploch vhodných k podnikatelským aktivitám, podpora a vytváření podmínek pro zahájení podnikatelské činnosti, podpora tvorby podnikatelských inkubátorů, start-upů, klastrů, podpora podnikatelských platforem, zavádění průmyslu 4.0 a chytrých řešení. Podpora vzdělávacích a informačních akcí pro podnikatele a zaměstnance včetně poradenství, podpora přenášení zkušeností do praxe. Spolupráce se sociálními partnery a dalšími sektory.

Stabilizace a podpora budování kapacit pro destinační management, vzdělávání pracovníků v destinačním managementu, podpora spolupráce v oblasti destinačního managementu na horizontální i vertikální úrovni, spolupráce soukromého a veřejného sektoru, podpora inovativních postupů a přístupů v destinačním managementu, transfer zkušeností. Vzdělávací a informační akce včetně poradenství v cestovním ruchu, propagační a publikační opatření, spolupráce na regionální značce mikroregionu, podpora pořádání žádoucích

akcí spojených s cestovním ruchem, podpora tvorby studií a koncepčních dokumentů, podpora tvorby balíčků a produktů v cestovním ruchu. Podpora vykonávání a rozvoje podnikání v cestovním ruchu, měkké projekty. Dále podpora spolupráce subjektů v cestovním ruchu, vzdělávání, vytváření společných strategií, návaznost na ekologická a udržitelná opatření v oblasti CR apod.) podpora investic do areálů, budov a veřejných prostranství v souvislosti s cestovním ruchem. Budování naučných stezek a doprovodných opatření, doplňování infrastruktury v cestovním ruchu, chytrá řešení.

Specifický cíl 1c) Rozvoj lesnictví, včelařství, rybníkářství s ohledem na trvale udržitelný rozvoj

Zvyšování vzdělanostní úrovně subjektů působících v lesnictví, včelařství a rybníkářství, včetně modernizace a rozvoje potenciálů každé oblasti s ohledem na trvale udržitelný rozvoj. Podpora inovativních řešení, zvyšování pracovních příležitostí. Podpora odbytu místní produkce, podpora činnosti.

Opatření cíl 1.3 Efektivní využívání lesního potenciálu

Podpora rozvoje produkční funkce lesů, podpora rekreační a ekologické funkce lesů, snižování ekologických rizik v souvislosti s využíváním lesů, investice do modernizace lesní techniky a vybavenosti, podpora vzdělávacích a informačních akcí v lesnictví včetně poradenství, podpora zavádění inovativních postupů a přenosu zkušeností, spolupráce, měkké projekty.

Opatření cíl 1.4 Rozvoj rybníkářství

Podpora produkční funkce rybníků, podpora funkcí rybníků jako prevence živelných událostí, podpora rekreační funkce rybníků, podpora vzdělávacích a informačních akcí v rybníkářství včetně poradenství, podpora zavádění inovativních postupů a přenosu zkušeností, spolupráce, měkké projekty.

Opatření cíl 1.5 Rozvoj včelařství

Podpora informační a poradenské činnosti pro včelaře včetně podpory pro začínající včelaře, opatření proti škodám na včelstvech, podpora odbytu a propagace včelích produktů, investice do modernizace vybavení a zázemí včelařů, podpora vzdělávacích a informačních akcí ve včelařství včetně poradenství, podpora zavádění inovativních postupů a přenosu zkušeností, spolupráce, měkké projekty.

Specifický cíl 2a) Zvýšení kvality a dostupnosti vzdělávacího systému

Zvyšování kvality vzdělávacího systému a zajištění investic do výstavby, modernizace a vybavení objektů, měkkého vzdělávání a podpora inovativních přístupů a spolupráce. Podpora vykonávání a rozvoje práce ve vzdělávání, měkké projekty, podpora místních akčních plánů vzdělávání.

Opatření 2.1 Zvýšení kvality a dostupnosti vzdělávacího systému

Investice do výstavby a modernizace škol a školských zařízení, snižování energetické náročnosti, využívání obnovitelných zdrojů energie, na modernizace vybavení vzdělávacího systému včetně ICT a moderních komunikačních technologií a modernizaci objektů a vybavení v oblasti lidských zdrojů mimo školský systém.

Podpora vzdělávacích a informačních akcí pro školy včetně poradenství, investice do zvyšování kvality výuky na všech úrovních, včetně specializovaných center v oblasti trvale udržitelného rozvoje. Dále je záměrem podpora vzdělávání pedagogů a podpora při zajištění chybějících profesí ve školství (např. školní psycholog, asistenti).

Podpora celoživotního a speciálního vzdělávání zajišťovaného vzdělávacím systémem a neziskovými organizacemi, včetně specializovaných center v oblasti trvale udržitelného rozvoje a podpora vzdělání pracovníků organizací v oblasti lidských zdrojů mimo školský systém.

Podpora vzdělávání a péče o děti po skončení školního vyučování a v době školních prázdnin. Podporovány budou aktivity směřující k realizaci takové činnosti, která bude zaměřena na pomoc těmto komunitám zlepšit nebo obnovit jejich schopnost fungování mimo prostředí školní docházky. Bude preferován komplexní přístup, tedy víceúrovňový, se zapojením různých aktérů, bude realizována fáze vyjednávání konsensu, s využitím mnoha metod.

V celém procesu této práce budou vytvářeny podmínky pro participaci členů komunity, která je jako celek subjektem komunitní práce. Participace bude rozvíjena postupně, a to na základě motivace, aktivizace a nových zkušeností, posílení sebedůvěry, učením a motivací k uvědomělému trávení volného času. Zlepšení dostupnosti kvalitních zařízení a služeb péče o děti za účelem zvýšení zaměstnanosti pečujících osob a usnadnění slučitelnosti pracovního a soukromého života. Kvalitní naplnění volného času dětí a mládeže současně výrazně přispívá k prevenci sociálně-patologických jevů a rizikového chování.

Podpora spolupráce škol na regionální a horizontální úrovni, podpora víceodvětvové spolupráce včetně využití škol k ostatnímu vzdělávání či kulturním a společenským akcím (zajištění alternativních příjmů, školy jako stavební kámen rozvoje obcí), podpora přechodu dětí a žáků na vyšší stupeň studia, eliminace rizik spojených s předčasným ukončením školní docházky, podpora rovného přístupu ke vzdělávání, podpora ohroženým skupinám žáků včetně žáků se speciálními vzdělávacími potřebami, podpora talentovaných žáků a tvorba studií a analýz v oblasti vzdělávání. Spolupráce s místními či blízkými zaměstnavateli. Podpora vykonávání a rozvoje práce ve vzdělávání, měkké projekty, místní akční plány vzdělávání.

Specifický cíl 2b) Dostupnost, stabilizace a rozvoj sociálního systému

Zvyšování dostupnosti, stability a kvality sociálního systému a zajištění investic do modernizace objektů a vybavení a podporu vzdělávání v této oblasti, inovativních přístupů a spolupráce, komunitní práce, komunitní plánování, např. komunitní plánování sociálních služeb.

Opatření 2.2 Zvyšování dostupnosti a kvality sociálních služeb, stabilizace a rozvoj sociálního systému

Investice do modernizace objektů, snižování energetické náročnosti, využívání obnovitelných zdrojů energie, modernizace vybavení v oblasti sociálních služeb včetně ICT a moderních komunikačních technologií.

Podpora sociálního začleňování osob ohrožených sociálním vyloučením, podpora budování a rekonstrukce zázemí pro sociální služby, budování a modernizace komunitních center, zařízení pro seniory.

Podpora vzdělávacích a informačních akcí v oblasti sociálních služeb včetně poradenství, podpora přenášení zkušeností do praxe, podpora vzdělávání pracovníků v oblasti sociálních služeb, podpora při zajištění chybějících profesí v sociálních službách (např. terénní pracovníci, terapeuti).

Podpora spolupráce subjektů v oblasti sociálních služeb na regionální a horizontální úrovni, podpora víceodvětvové spolupráce, na podporu práce s ohroženými a sociálně vyloučenými skupinami, eliminaci rizik spojených s rizikovými skupinami, tvorbu studií a analýz v oblasti sociálních služeb, tvorbu a aktualizace komunitního plánu sociálních služeb a na podporu uplatňování inovativních postupů v sociálních službách. Zlepšení dostupnosti a udržitelnosti kvalitních sociálních služeb, komunitních a doprovodných služeb, které přispívají k sociálnímu začleňování a k prevenci sociálního vyloučení ve venkovských oblastech. Podpora vykonávání a rozvoje práce v sociálních službách, měkké projekty, komunitní plánování sociálních služeb, komunitní tábory.

Specifický cíl 2c) Dostupnost, stabilizace a rozvoj zdravotnictví

Zvyšování dostupnosti, stability a kvality zdravotnictví a zajištění investic do modernizace objektů, vybavení a podporu inovativních přístupů a spolupráce a vzdělávání v této oblasti, měkké projekty.

Opatření 2.3 Zvyšování dostupnosti a kvality zdravotnických služeb

Investice do výstavby a modernizace objektů, snižování energetické náročnosti, využívání obnovitelných zdrojů energie, modernizace vybavení v oblasti zdravotnických služeb včetně ICT a moderních komunikačních technologií.

Podpora vzdělávacích a informačních akcí v oblasti zdravotnictví včetně poradenství, podpora přenášení zkušeností do praxe, podpora vzdělávání pracovníků ve zdravotnictví, podpora při zajištění chybějících profesí ve zdravotnictví (např. chybějící lékaři).

Podpora spolupráce subjektů v oblasti zdravotnictví na regionální a horizontální úrovni, podpora víceodvětvové spolupráce, podpora práce se zdravotně ohroženými skupinami, eliminace rizik spojených s rizikovými skupinami, tvorba studií a analýz a strategií v oblasti zdravotnických služeb a podpora uplatňování inovativních postupů ve zdravotnictví. Podpora vykonávání a rozvoje práce ve zdravotnictví, měkké projekty.

Specifický cíl 2d) Podpora a zvyšování zaměstnanosti

Podpora zaměstnanosti zejména rizikových skupin, přičemž je podporována víceodvětvová spolupráce např. mezi veřejným a soukromým sektorem a nalézání a ověřování inovativních přístupů při podpoře zaměstnanosti.

Opatření 2.4 Podpora a zvyšování zaměstnanosti

Podpora a preventivní opatření pro rizikové osoby, podpora inovativních postupů a projektů a jejich ověřování v praxi (zaměstnání 55+, projekty zaměřené na částečné a skládané úvazky, sociální podnikání, uplatnitelnost absolventů, podpora soukromých a firemních školek a dětských skupin jako alternativních předškolních zařízení), spolupráce s místně příslušným úřadem práce v oblasti aktivní politiky zaměstnanosti, víceodvětvová spolupráce v oblasti rekvalifikací, vzdělávací a informační akce včetně poradenství, podpora zvyšování zaměstnanosti.

Specifický cíl 2e) Podpora a zlepšování podmínek památkové péče

Zlepšování podmínek a podpora památkové péče.

Opatření 2.5 Podpora a zlepšování podmínek památkové péče

Podpora péče o památky, jejich revitalizace a obnova. Podpora plánů obnovy památek a jejich využití.

Specifický cíl 2f) Zvýšení dostupnosti a kvality služeb poskytovaných veřejnou správou, krizové řízení

Investice do vzdělávání zaměstnanců a představitelů obcí a svazků obcí, poradenství, investice do majetku a vybavení, elektronizace veřejné správy a na spolupráci obcí a svazků obcí, inovativní přístupy, chytré a zdravé obce. Podpora krizového řízení, podpora IZS a preventivních opatření.

Opatření 2.6 Zvýšení dostupnosti a kvality služeb poskytovaných veřejnou správou

Investice do modernizace majetku obcí a svazků obcí a zřizovaných organizací, snižování energetické náročnosti, využívání obnovitelných zdrojů energie, modernizace vybavení v majetku obcí a svazků obcí a zřizovaných organizací včetně ICT, podpora zavádění moderních komunikačních technologií, internetu a dostupnosti služeb veřejné správy, chytré a inovativní přístupy, podpora digitalizace veřejné správy, chytrý venkov 3.0 a vyšší. Podpora ostatní občanské vybavenosti.

Podpora spolupráce obcí a svazků obcí na regionální a horizontální úrovni, podpora spolupráce veřejné správy se soukromým sektorem, podpora inovativních přístupů obcí a svazků obcí, spolupráce obcí a svazků obcí ve vybraných oblastech (např. společně zajišťované zázemí, účetnictví, právní služby, odpadové hospodářství, školství, městská policie). Podpora vzdělávacích a informačních akcí pro obce a svazky obcí včetně poradenství, podpora analýz, studií a koncepčních dokumentů. Podpora spolupráce mezi veřejnou správou a obyvateli, zvyšování účasti veřejnosti na věcech veřejných, využití metod komunitní práce, veřejná projednávání, participativní rozpočty.

Opatření 2.7 – Krizové řízení

Podpora modernizace, výstavby, realizace protipovodňových opatření, investice do vybavení IZS, investice do vybavení a modernizace jednotek dobrovolných hasičů, podpora inovativních postupů a projektů v oblasti krizového řízení, tvorba studií, analýz a koncepcí v oblasti krizového řízení, preventivní opatření, vzdělávací a informační akce včetně poradenství v oblasti krizového řízení, podpora spolupráce obcí při zajišťování obecní policie, podpora spolupráce obcí v oblasti krizového řízení obecně.

Specifický cíl 3a) Rozvoj dopravní a cestní sítě, dopravní obslužnost

Zkvalitnění dopravní infrastruktury a cestní sítě v mikroregionu včetně jejího napojení na hlavní dopravní komunikace spojující Vltavotýnsko s okolními mikroregiony a většími městy. Zároveň se zaměřuje na podporu vybavenosti v souvislosti s užíváním dopravní a cestní sítě a mobilních prostředků. Zvyšování bezpečnosti pěších a cyklistů. Zajištění dopravní obslužnosti.

Opatření 3.1 Podpora šetrných forem dopravy a zvyšování bezpečnosti

Modernizace vozového parku hromadné dopravy, zvyšování bezpečnosti, inovativní přístupy a chytrá řešení. Postupy k zajištění dopravní obslužnosti, výstavba a modernizace zázemí k dopravní obslužnosti, výstavba, rekonstrukce a opravy cyklostezek a cyklotras, chodníků, odstraňování bariér.

Zpracování studií, analýz, koncepcí, výstavba, oprava, rekonstrukce dopravní a cestní sítě včetně chodníků.

Specifický cíl 3b) Modernizace a rozvoj technické infrastruktury

Modernizace a dostavba potřebné technické infrastruktury.

Opatření 3.2 Modernizace a výstavba technické infrastruktury

Výstavbu a modernizace ČOV a kanalizace včetně kanalizace dešťové, výstavba a modernizace vodovodů a zdrojů pitné vody, výstavba a modernizace distribučních sítí elektrické energie, tepla, plynu a digitálních sítí (mj. pro potřeby průmyslu 4.0, chytrý venkov 3.0 a výše), zpracování nezbytných analýz a studií a projektových dokumentací.

Opatření 3.3 Příprava nových ploch pro výstavbu rodinných domů, občanskou vybavenost a podnikání, regenerace a modernizace ploch stávajících v souladu s požadavky územních plánů obcí

Záměrem opatření je příprava a aktualizace územních plánů, studie, projektové dokumentace, zejména s přihlédnutím na využití brownfieldů.

Specifický cíl 3c) Efektivní odpadové hospodářství, snižování energetické náročnosti, využívání alternativních a obnovitelných zdrojů energie, nakládání s biomasou

Modernizace a nové postupy v odpadovém hospodářství, snižování energetické náročnosti, využívání alternativních a obnovitelných zdrojů energie, nakládání s biomasou s příspěvkem k trvale udržitelnému rozvoji.

Opatření 3.4 Zajištění odpadového hospodářství s ohledem na trvale udržitelný rozvoj

Podpora systému separace odpadů, energetické využití odpadů, příprava studií a koncepcí odpadového hospodářství, podpora recyklace odpadků, vzdělávací a informační akce včetně poradenství v odpadovém hospodářství, podpora inovativních postupů a přístupů v odpadovém hospodářství, podpora spolupráce v odpadovém hospodářství na horizontální i vertikální úrovni, spolupráce soukromého a veřejného sektoru, výstavba, modernizace zařízení a vybavení odpadového hospodářství.

Opatření 3.5 Snižování energetické náročnosti obytných budov a využívání alternativních a obnovitelných zdrojů energií

Investice do snižování energetické náročnosti obytných budov a využívání alternativních a obnovitelných zdrojů energií, vzdělávací a informační akce včetně poradenství v oblasti snižování energetické náročnosti budov a využívání alternativních a obnovitelných zdrojů energie.

Opatření 3.6 Efektivní nakládání s biomasou

Podpora systémů pro efektivní využití biomasy, investice do zařízení v souvislosti s biomasou, podpora inovativních postupů a přístupů v oblasti nakládání s biomasou.

Specifický cíl 3d) Přirozená údržba krajiny, přírody a intravilánů obcí, biodiverzita, ochrana klimatu

Podpora údržby a prostupnosti krajiny, přírody a intravilánů obcí, biodiverzita.

Opatření 3.7 Přirozená údržba krajiny, přírody a intravilánů obcí, biodiverzita, ochrana klimatu

Podpora přirozené údržby a prostupnosti krajiny a biodiverzity na horizontální i vertikální úrovni, spolupráce soukromého a veřejného sektoru. Příprava studií a koncepcí údržby krajiny a biodiverzity.

Podpora vzdělávacích a informačních akcí včetně poradenství v oblasti přirozené údržby krajiny a biodiverzity. Podpora opatření v intravilánech obcí včetně veřejných prostranství, opatření zlepšující klima v obcích.

Specifický cíl 4a) Budování infrastruktury a kapacit pro kulturu, sport a volný čas

Budování a modernizaci kapacit pro kulturu, spor, volný čas a dalších aktivit včetně potřebného vybavení a podpory činnosti.

Opatření 4.1 Zvyšování úrovně kvality infrastruktury pro kulturu, sport a volný čas

Modernizace a výstavba objektů infrastruktury pro kulturu, sport a volný čas včetně zázemí, snižování energetické náročnosti objektů pro kulturu, sport a volný čas včetně využívání alternativních a obnovitelných zdrojů energie, modernizace a výstavba sportovišť, hřišť, kulturních prostor a prostor pro trávení volného času (mimo objekty), modernizace a rozvoj infrastruktury pro pěší, cyklisty, hipostezky, in-line bruslení. Podpora partnerství a vytváření sítí a vznik iniciativ a neziskových organizací a podporu jejich činnosti žádoucím způsobem. Podpora partnerství a síťování na horizontální a vertikální úrovni, víceodvětvové partnerství, partnerství soukromého a veřejného sektoru. Budování a modernizace kapacit pro činnost partnerství a sítí a na vzdělávací a informační akce včetně poradenství pro budování a rozvoj partnerství a sítí.

Vzdělávací a informační akce včetně poradenství pro neziskové organizace, podpora inovativních postupů a přístupů pro neziskové organizace obecně, transfer zkušeností, pomoc při zahájení činnosti, budování a modernizace kapacit neziskových organizací, podpora propagace a pomoc v oblasti vícezdrojového financování.

Tabulka 4 Schéma hierarchie cílů a opatření Strategického rámce a rozvojových potřeb

Strategický cíl	Specifické cíle	Rozvojová potřeba	Opatření Strategického rámce	Rozvojová potřeba
Strategický cíl 1: Zemědělství a podnikání	Specifický cíl 1a) Zvyšování konkurenceschopnosti zemědělců	A	Opatření 1.1 Zvyšování konkurenceschopnosti zemědělců	A2, A3
	Specifický cíl 1b) Zvýšení konkurenceschopnosti podnikání	A	Opatření 1.2 Zvyšování konkurenceschopnosti podnikatelů a podnikání včetně cestovního ruchu	A1, A2, B6
	Specifický cíl 1c) Rozvoj lesnictví, včelařství, rybníkářství s ohledem na trvale udržitelný rozvoj	A	Opatření cíl 1.3 Efektivní využívání lesního potenciálu	A2, A3
		A	Opatření cíl 1.4 Rozvoj rybníkářství	A2, A3
		A	Opatření cíl 1.5 Rozvoj včelařství	A2, A3
Strategický cíl 2: Lidské zdroje, občanská vybavenost, veřejná správa	Specifický cíl 2a) Zvýšení kvality a dostupnosti vzdělávacího systému	B	Opatření 2.1 Zvýšení kvality a dostupnosti vzdělávacího systému	B1
	Specifický cíl 2b) Dostupnost, stabilizace a rozvoj sociálního systému	B	Opatření 2.2 Zvyšování dostupnosti a kvality sociálních služeb, stabilizace a rozvoj sociálního systému	B2
	Specifický cíl 2c) Dostupnost, stabilizace a rozvoj zdravotnictví	B	Opatření 2.3 Zvyšování dostupnosti a kvality zdravotnických služeb	B3
	Specifický cíl 2d) Podpora a zvyšování zaměstnanosti	B	Opatření 2.4 Podpora a zvyšování zaměstnanosti	B4
	Specifický cíl 2e) Podpora a zlepšování podmínek památkové péče	B	Opatření 2.5 Zlepšení podmínek pro cestovní ruch a památkové péče	B5
	Specifický cíl 2f) Zvýšení dostupnosti a kvality služeb poskytovaných veřejnou správou, krizové řízení	B	Opatření 2.6 Zvýšení dostupnosti a kvality služeb poskytovaných veřejnou správou	B7, B8
		B	Opatření 2.7 – Krizové řízení	B9
Strategický cíl 3: Infrastruktura a životní prostředí	Specifický cíl 3a) Rozvoj dopravní a cestní sítě, dopravní obslužnost	C	Opatření 3.1 Podpora šetrných forem dopravy a zvyšování bezpečnosti	C1
	Specifický cíl 3b) Modernizace a rozvoj technická infrastruktury	C	Opatření 3.2 Modernizace a výstavba technické infrastruktury	C2
		C	Opatření 3.3 Příprava nových ploch pro	C4

Strategický cíl	Specifické cíle	Rozvojová potřeba	Opatření Strategického rámce	Rozvojová potřeba
			výstavbu rodinných domů, občanskou vybavenost a podnikání, regenerace a modernizace ploch stávajících v souladu s požadavky územních plánů obcí	
	Specifický cíl 3c) Efektivní odpadové hospodářství, snižování energetické náročnosti, využívání alternativních a obnovitelných zdrojů energie, nakládání s biomasou	C	Opatření 3.4 Zajištění odpadového hospodářství s ohledem na trvale udržitelný rozvoj	C2
		C	Opatření 3.5 Snižování energetické náročnosti obytných budov a využívání alternativních a obnovitelných zdrojů energií	
	C	Opatření 3.6 Efektivní nakládání s biomasou	C3	
Specifický cíl 3d) Přírozená údržba krajiny, přírody a intravilánů obcí, biodiverzita, ochrana klimatu	C	Opatření 3.7 Přírozená údržba krajiny, přírody a intravilánů obcí, biodiverzita, ochrana klima	C5, C6	
Strategický cíl 4: Kultura, sport, komunita, spolky a další neziskové organizace	Specifický cíl 4a) Budování infrastruktury a kapacit pro kulturu, sport, komunitní aktivity a volný čas	D	Opatření 4.1 Zvyšování úrovně kvality infrastruktury pro kulturu, sport, komunitní aktivity a volný čas	D1

3.2 Vazba na Strategii regionálního rozvoje ČR 21+

Tabulka 5 Naplňování SRR ČR 21+ prostřednictvím opatření Strategického rámce SCLLD

Specifický cíl Strategického rámce SCLLD	Opatření Strategického rámce SCLLD	Specifický cíl SRR ČR 21+
Specifický cíl 1a) Zvyšování konkurenceschopnosti zemědělců	Opatření 1.1 Zvyšování konkurenceschopnosti zemědělců	Specifický cíl 3.1: Vytvořit vhodné podmínky pro diverzifikaci ekonomické základny regionálních center a jejich venkovského zázemí a využití jejich potenciálu a podpořit propojení podnikatelských subjektů ve vztahu k potřebám trhu práce (TO22,23,24)
Specifický cíl 1b) Zvýšení konkurenceschopnosti podnikání	Opatření 1.2 Zvyšování konkurenceschopnosti podnikatelů a podnikání včetně cestovního ruchu	Specifický cíl 3.1: Vytvořit vhodné podmínky pro diverzifikaci ekonomické základny regionálních center a jejich venkovského zázemí a využití jejich potenciálu a podpořit propojení podnikatelských subjektů ve vztahu k potřebám trhu práce (TO22,23,24,27)

Specifický cíl Strategického rámce SCLLD	Opatření Strategického rámce SCLLD	Specifický cíl SRR ČR 21+
Specifický cíl 1c) Rozvoj lesnictví, včelařství, rybníkářství s ohledem na trvale udržitelný rozvoj	Opatření cíl 1.3 Efektivní využívání lesního potenciálu	Specifický cíl 3.1: Vytvořit vhodné podmínky pro diverzifikaci ekonomické základny regionálních center a jejich venkovského zázemí a využití jejich potenciálu a podpořit propojení podnikatelských subjektů ve vztahu k potřebám trhu práce (TO22,23,24)
	Opatření cíl 1.4 Rozvoj rybníkářství	Specifický cíl 3.1: Vytvořit vhodné podmínky pro diverzifikaci ekonomické základny regionálních center a jejich venkovského zázemí a využití jejich potenciálu a podpořit propojení podnikatelských subjektů ve vztahu k potřebám trhu práce (TO22,23,24)
	Opatření cíl 1.5 Rozvoj včelařství	Specifický cíl 3.1: Vytvořit vhodné podmínky pro diverzifikaci ekonomické základny regionálních center a jejich venkovského zázemí a využití jejich potenciálu a podpořit propojení podnikatelských subjektů ve vztahu k potřebám trhu práce (TO22,23,24)
Specifický cíl 2a) Zvýšení kvality a dostupnosti vzdělávacího systému	Opatření 2.1 Zvýšení kvality a dostupnosti vzdělávacího systému	Specifický cíl 3.3: Zlepšit dostupnost služeb v regionálních centrech i v jejich venkovském zázemí s důrazem na kulturní dědictví, péči o památky a místní specifika a reagovat na problémy spojené se stárnutím a existencí či vznikem sociálně vyloučených lokalit (TO 30)
Specifický cíl 2b) Dostupnost, stabilizace a rozvoj sociálního systému	Opatření 2.2 Zvyšování dostupnosti a kvality sociálních služeb, stabilizace a rozvoj sociálního systému	Specifický cíl 3.3: Zlepšit dostupnost služeb v regionálních centrech i v jejich venkovském zázemí s důrazem na kulturní dědictví, péči o památky a místní specifika a reagovat na problémy spojené se stárnutím a existencí či vznikem sociálně vyloučených lokalit (TO 31,32)
Specifický cíl 2c) Dostupnost, stabilizace a rozvoj zdravotnictví	Opatření 2.3 Zvyšování dostupnosti a kvality zdravotnických služeb	Specifický cíl 3.3: Zlepšit dostupnost služeb v regionálních centrech i v jejich venkovském zázemí s důrazem na kulturní dědictví, péči o památky a místní specifika a reagovat na problémy spojené se stárnutím a existencí či vznikem sociálně vyloučených lokalit (TO 32)
Specifický cíl 2d) Podpora a zvyšování zaměstnanosti	Opatření 2.4 Podpora a zvyšování zaměstnanosti	Specifický cíl 3.1: Vytvořit vhodné podmínky pro diverzifikaci ekonomické základny regionálních center a jejich venkovského zázemí a využití jejich potenciálu a podpořit propojení podnikatelských subjektů ve vztahu k potřebám trhu práce (TO22,23)
Specifický cíl 2e) Podpora a zlepšování podmínek památkové péče	Opatření 2.5 Podpora a zlepšování podmínek památkové péče	Specifický cíl 3.3: Zlepšit dostupnost služeb v regionálních centrech i v jejich venkovském zázemí s důrazem na kulturní dědictví, péči o památky a místní specifika a reagovat na problémy spojené se stárnutím a existencí či vznikem sociálně vyloučených lokalit (TO 33)
Specifický cíl 2f) Zvýšení dostupnosti a kvality služeb poskytovaných veřejnou správou, krizové řízení	Opatření 2.6 Zvýšení dostupnosti a kvality služeb poskytovaných veřejnou správou	Specifický cíl 3.1: Vytvořit vhodné podmínky pro diverzifikaci ekonomické základny regionálních center a jejich venkovského zázemí a využití jejich potenciálu a podpořit propojení podnikatelských subjektů ve vztahu k potřebám trhu práce (TO26)
	Opatření 2.7 – Krizové řízení	Opatření nenaplnuje žádný SC SRR ČR 21+
Specifický cíl 3a) Rozvoj dopravní a cestní sítě, dopravní obslužnost	Opatření 3.1 Podpora šetrných forem dopravy a zvyšování bezpečnosti	Specifický cíl 3.2: Zlepšit dopravní dostupnost v rámci regionů (TO 28, 29)

Specifický cíl Strategického rámce SCLLD	Opatření Strategického rámce SCLLD	Specifický cíl SRR ČR 21+
Specifický cíl 3b) Modernizace a rozvoj technická infrastruktury	Opatření 3.2 Modernizace a výstavba technické infrastruktury	Opatření nenaplnuje žádný SC SRR ČR 21+
	Opatření 3.3 Příprava nových ploch pro výstavbu rodinných domů, občanskou vybavenost a podnikání, regenerace a modernizace ploch stávajících v souladu s požadavky územních plánů obcí	Specifický cíl 3.4: Pečovat o prostředí obce a stabilizovat dlouhodobé využívání krajiny a zamezit její degradaci (TO 25)
Specifický cíl 3c) Efektivní odpadové hospodářství, snižování energetické náročnosti, využívání alternativních a obnovitelných zdrojů energie, nakládání s biomasou	Opatření 3.4 Zajištění odpadového hospodářství s ohledem na trvale udržitelný rozvoj	Opatření nenaplnuje žádný SC SRR ČR 21+
	Opatření 3.5 Snižování energetické náročnosti obytných budov a využívání alternativních a obnovitelných zdrojů energií	Specifický cíl 3.4: Pečovat o prostředí obce a stabilizovat dlouhodobé využívání krajiny a zamezit její degradaci (TO 35, 38)
	Opatření 3.6 Efektivní nakládání s biomasou	Specifický cíl 3.5: Umožnit energetickou transformaci venkovského zázemí regionálních center (TO 38)
Specifický cíl 3d) Přirozená údržba krajiny, přírody a intravilánů obcí, biodiverzita, ochrana klimatu	Opatření 3.7 Přirozená údržba krajiny, přírody a intravilánů obcí, biodiverzita, ochrana klima	Specifický cíl 3.4: Pečovat o prostředí obce a stabilizovat dlouhodobé využívání krajiny a zamezit její degradaci (TO 34, 37)
Specifický cíl 4a) Budování infrastruktury a kapacit pro kulturu, sport, komunitní aktivity a volný čas	Opatření 4.1 Zvyšování úrovně kvality infrastruktury pro kulturu, sport, komunitní aktivity a volný čas	Specifický cíl 3.3: Zlepšit dostupnost služeb v regionálních centrech i v jejich venkovském zázemí s důrazem na kulturní dědictví, péči o památky a místní specifika a reagovat na problémy spojené se stárnutím a existencí či vznikem sociálně vyloučených lokalit (TO 33)

3.2.1 Soulad cílů Strategického rámce SCLLD s dalšími sektorovými a územně rozvojovými strategickými dokumenty

Tabulka 6 Soulad specifických cílů Strategického rámce SCLLD s dalšími sektorovými a územně rozvojovými dokumenty

Specifický cíl Strategického rámce SCLLD	Název strategie číslo a název cíle Stručný popis souladu / vazby / příspěvku SCLLD k naplňování daného cíle
Specifický cíl 1a) Zvyšování konkurenceschopnosti zemědělců	PROGRAM ROZVOJE JIHOČESKÉHO KRAJE NA OBDOBÍ 2021-2027 Strategický cíl 1.4: Územně vyvážený rozvoj a podpora tradičních odvětví Podpora modernizace zemědělských podniků a jimi využívaných objektů (využívání ekologicky šetrných technologií, podpora investic do moderních staveb a technologií, podpora investic na zvyšování pohody hospodářských zvířat apod.)
Specifický cíl 1b) Zvýšení konkurenceschopnosti podnikání	PROGRAM ROZVOJE JIHOČESKÉHO KRAJE NA OBDOBÍ 2021-2027 Strategický cíl 1.2: Regionální konkurenceschopnost a podpora podnikatelských aktivit Strategický cíl č. 1.3: Vytváření podmínek pro vzdělanostní ekonomiku, vědu, výzkum a inovace Zavádění průmyslu 4.0, podpora spolupráce, přenos informací, inovace, vědeckotechnické parky. Strategický cíl č. 7.2: Rozvoj infrastruktury, produktů a služeb v oblasti cestovního ruchu Strategický cíl č. 7.3: Rozvoj kultury a podpora památkové péče Podpora a rozvoj infrastruktury cestovního ruchu, rozvoj destinačního managementu, produktů a služeb.
Specifický cíl 1c) Rozvoj lesnictví, včelařství, rybníkářství s ohledem na trvale udržitelný rozvoj	PROGRAM ROZVOJE JIHOČESKÉHO KRAJE NA OBDOBÍ 2021-2027 Strategický cíl 1.4: Územně vyvážený rozvoj a podpora tradičních odvětví Podpora tradiční odvětví regionální ekonomiky a usilovat o zvyšování konkurenceschopnosti jihočeského zemědělství, lesnictví a rybářství v jejich produkčních i mimoprodukčních funkcích.
Specifický cíl 2a) Zvýšení kvality a dostupnosti vzdělávacího systému	PROGRAM ROZVOJE JIHOČESKÉHO KRAJE NA OBDOBÍ 2021-2027 Strategický cíl č. 5.1: Kvalitní a dostupná síť škol a školských zařízení Strategický cíl č. 5.2: Rozvoj terciárního a dalšího vzdělávání Jihočeského kraje, který dopomůže k vyšší konkurenceschopnosti regionu. Strategický cíl č. 5.3: Kvalitní vybavenost a služby pro aktivní trávení volného času Podpora vzdělávání na všech úrovních, sladění požadavků na vzdělávání a vzdělávacími obory s ohledem na regionální trh práce.
Specifický cíl 2b) Dostupnost, stabilizace a rozvoj sociálního systému	PROGRAM ROZVOJE JIHOČESKÉHO KRAJE NA OBDOBÍ 2021-2027 Strategický cíl č. 3.1: Optimalizace sítě sociálních služeb a souvisejících aktivit Strategický cíl č. 3.2: Zvyšování kvality zařízení sociálních služeb a aplikace inovativních přístupů Strategický cíl č. 3.3: Rozvoj a posílení lidských zdrojů v sociální oblasti Podpora dostupnosti a kvality sociálních služeb, infrastruktury a lidských zdrojů.
Specifický cíl 2c) Dostupnost, stabilizace a rozvoj zdravotnictví	PROGRAM ROZVOJE JIHOČESKÉHO KRAJE NA OBDOBÍ 2021-2027 Strategický cíl č. 4.1: Zajištění dostupné kvalitní zdravotní péče v celém regionu Strategický cíl č. 4.2: Modernizace a zvyšování kvality ve zdravotnických zařízeních Strategický cíl č. 4.3: Rozvoj a posílení lidských zdrojů v oblasti zdravotnictví Podpora dostupnosti a kvality zdravotní služeb, infrastruktury a lidských zdrojů.
Specifický cíl 2d) Podpora a zvyšování zaměstnanosti	PROGRAM ROZVOJE JIHOČESKÉHO KRAJE NA OBDOBÍ 2021-2027 1. Smart region a konkurenceschopná regionální ekonomika; 2. Rozvoj dopravní a technické infrastruktury; 3. Rozvoj služeb a infrastruktury v sociální oblasti; 4. Rozvoj služeb a infrastruktury ve zdravotnictví; 5. Rozvoj vzdělávání a podpora aktivního trávení času; 6. Environmentální udržitelnost a ochrana životního prostředí; 7. Využití přírodního a kulturního dědictví kraje k rozvoji cestovního ruchu. Podpora ve všech osách mj. cílů na tvorbu a stabilizace pracovních míst v regionu.

Specifický cíl Strategického rámce SCLLD	Název strategie číslo a název cíle Stručný popis souladu / vazby / příspěvku SCLLD k naplňování daného cíle
Specifický cíl 2e) Podpora a zlepšování podmínek památkové péče	PROGRAM ROZVOJE JIHOČESKÉHO KRAJE NA OBDOBÍ 2021-2027 Strategický cíl č. 7.1: Využití atraktivit Jihočeského kraje za účelem cestovního ruchu Strategický cíl č. 7.3: Rozvoj kultury a podpora památkové péče Podpora péče o památky, rozvoj infrastruktury cestovního ruchu.
Specifický cíl 2f) Zvýšení dostupnosti a kvality služeb poskytovaných veřejnou správou, krizové řízení	PROGRAM ROZVOJE JIHOČESKÉHO KRAJE NA OBDOBÍ 2021-2027 Strategický cíl č. 1.1: Podpora a rozvoj chytrých řešení ve veřejné správě V přenesené podobě chytrá řešení pro města a obce, zavádění venkova 3.0 a vyšší. Strategický cíl č. 6.3: Posílení krizového řízení a prevence rizik Podpora aktivit a projektů směřujících ke zvyšování kvality a akceschopnosti integrovaného záchranného systému. Snižování dopadů extrémních negativních přírodních vlivů a zvyšování bezpečnosti ve městech a obcích Jihočeského kraje v případě vzniku mimořádných situací.
Specifický cíl 3a) Rozvoj dopravní a cestní sítě, dopravní obslužnost	PROGRAM ROZVOJE JIHOČESKÉHO KRAJE NA OBDOBÍ 2021-2027 Strategický cíl č. 2.2: Rozvoj vnitřní dopravní sítě a rozvoj inteligentních dopravních systémů Strategický cíl č. 2.3: Zvyšování dostupnosti a modernizace veřejné dopravy Rozvoj elektromobility a nemotorové dopravy, tj. formy dopravy šetrné ke zdraví obyvatel a k životnímu prostředí. Rozvoj vnitřní dopravní sítě Jihočeského kraje z hlediska dopravní obslužnosti, kvality a bezpečnosti regionálních komunikací.
Specifický cíl 3b) Modernizace a rozvoj technické infrastruktury	PROGRAM ROZVOJE JIHOČESKÉHO KRAJE NA OBDOBÍ 2021-2027 Strategický cíl č. 2.4: Zvyšování kvality technické infrastruktury a rozvoj technických sítí Podpora zvyšování efektivity a dostupnosti vodohospodářské, kanalizační, energetické soustavy a datové infrastruktury.
Specifický cíl 3c) Efektivní odpadové hospodářství, snižování energetické náročnosti, využívání alternativních a obnovitelných zdrojů energie, nakládání s biomasou	PROGRAM ROZVOJE JIHOČESKÉHO KRAJE NA OBDOBÍ 2021-2027 Strategický cíl č. 6.1: Ochrana životního prostředí Využívání obnovitelných zdrojů, energie, snižování energetické náročnosti budov a na oblast odpadového hospodářství s cílem omezit skládkování jako poslední možnou variantu nakládání s odpadem a využít jej jako surovinu při zajištění odpovídající ochrany životního prostředí.
Specifický cíl 3d) Přirozená údržba krajiny, přírody a intravilánů obcí, biodiverzita, ochrana klimatu	PROGRAM ROZVOJE JIHOČESKÉHO KRAJE NA OBDOBÍ 2021-2027 Strategický cíl č. 6.1: Ochrana životního prostředí Podpora ochrany životního prostředí.

Specifický cíl Strategického rámce SCLLD	Název strategie číslo a název cíle Stručný popis souladu / vazby / příspěvku SCLLD k naplňování daného cíle
Specifický cíl 4a) Budování infrastruktury a kapacit pro kulturu, sport, komunitní aktivity a volný čas	PROGRAM ROZVOJE JIHOČESKÉHO KRAJE NA OBDOBÍ 2021-2027 Strategický cíl č. 5.3: Kvalitní vybavenost a služby pro aktivní trávení volného času Strategický cíl č. 7.3: Rozvoj kultury a podpora památkové péče Podpora volnočasových aktivit pro širokou veřejnost. Využití památek ke kultuře a zvýšení turistického ruchu.

3.3 Popis integrovaných rysů strategie

Tabulka 7 Matice integrovaných rysů SCLLD MAS Vltava 21+

Název Opatření Strategického rámce	1.1	1.2	1.3	1.4	1.5	2.1	2.2	2.3	2.4	2.5	2.6	2.7	3.1	3.2	3.3	3.4	3.5	3.6	3.7	4.1
Opatření 1.1 Zvyšování konkurencesc hopnosti zemědělců	X	-	-	-	-	-	-	-	-	-	-	-	-	-	-	-	-	-	-	-
Opatření 1.2 Zvyšování konkurencesc hopnosti podnikatelů a podnikání včetně cestovního ruchu	1	X	-	-	-	-	-	-	-	-	-	-	-	-	-	-	-	-	-	-
Opatření cíl 1.3 Efektivní využívání lesního potenciálu	0	1	X	-	-	-	-	-	-	-	-	-	-	-	-	-	-	-	-	-
Opatření cíl 1.4 Rozvoj rybníkářství	0	1	0	X	-	-	-	-	-	-	-	-	-	-	-	-	-	-	-	-
Opatření cíl 1.5 Rozvoj včelařství	2	1	1	0	X	-	-	-	-	-	-	-	-	-	-	-	-	-	-	-
Opatření 2.1 Zvýšení kvality a dostupnosti vzdělávacího systému	3	3	3	3	3	X	-	-	-	-	-	-	-	-	-	-	-	-	-	-
Opatření 2.2 Zvyšování dostupnosti a kvality sociálních	2	2	2	2	2	2	X	-	-	-	-	-	-	-	-	-	-	-	-	-

služeb, stabilizace a rozvoj sociálního systému																				
Opatření 2.3 Zvyšování dostupnosti a kvality zdravotnických služeb	0	1	0	0	1	2	2	X	-	-	-	-	-	-	-	-	-	-	-	-
Opatření 2.4 Podpora a zvyšování zaměstnanosti	3	3	2	2	2	3	2	1	X	-	-	-	-	-	-	-	-	-	-	-
Opatření 2.5 Podpora a zlepšování podmínek památkové péče	2	2	2	2	2	1	2	1	3	X	-	-	-	-	-	-	-	-	-	-
Opatření 2.6 Zvýšení dostupnosti a kvality služeb poskytovaných veřejnou správou	2	2	2	2	2	1	2	2	1	2	X	-	-	-	-	-	-	-	-	-
Opatření 2.7 – Krizové řízení	1	1	1	1	1	1	3	3	3	3	2	X	-	-	-	-	-	-	-	-
Opatření 3.1 Podpora šetrných forem dopravy a zvyšování bezpečnosti	1	1	1	1	1	2	2	2	0	2	0	1	X	-	-	-	-	-	-	-
Opatření 3.2 Modernizace a výstavba technické infrastruktury	1	1	1	1	1	2	2	2	1	2	2	2	2	X	-	-	-	-	-	-
Opatření 3.3 Příprava nových ploch pro výstavbu rodinných domů, občanskou vybavenost a podnikání, regenerace a modernizace ploch stávajících v souladu s	3	3	2	1	1	2	2	2	0	1	2	1	2	3	X	-	-	-	-	-

požadavky územních plánů obcí																				
Opatření 3.4 Zajištění odpadového hospodářství s ohledem na trvale udržitelný rozvoj	2	2	2	1	1	2	2	2	1	2	2	2	1	3	3	X	-	-	-	-
Opatření 3.5 Snižování energetické náročnosti obytných budov a využívání alternativních a obnovitelných zdrojů energií	0	0	0	0	0	0	2	1	1	1	2	2	0	0	3	0	X	-	-	-
Opatření 3.6 Efektivní nakládání s biomasou	3	3	3	0	0	1	1	1	1	1	2	0	0	3	2	2	2	X	-	-
Opatření 3.7 Přírozená údržba krajiny, přírody a intravilánů obcí, biodiverzita, ochrana klima	3	3	3	2	2	1	1	1	1	3	2	2	0	0	2	1	2	3	X	-
Opatření 4.1 Zvyšování úrovně kvality infrastruktury pro kulturu, sport, komunitní aktivity a volný čas	1	1	1	1	1	1	3	2	1	3	2	2	1	1	2	1	1	1	3	X

Pozn.: 0 = žádná vazba mezi opatřeními, 1 = slabá vazba, 2 = středně silná vazba, 3 = silná vazba

Silná vazba

Opatření 1.1 Zvyšování konkurenceschopnosti zemědělců

Opatření 2.1 Zvýšení kvality a dostupnosti vzdělávacího systému – Investice do zvyšování konkurence schopnosti zemědělství umožňuje používání nových strojů a technologií, které vyžadují kvalifikovanější vzdělání. Práce v zemědělství je specifická, je vhodné podporovat spolupráci se vzdělávacím sektorem ohledně směřování vzdělávání pro zemědělství, např. učňovských oborů pro mechanizaci apod. a i budoucích mladých zemědělců. Vzdělávání a poradenství pro zemědělský sektor. (věcná a časová vazba)

Opatření 2.4 Podpora a zvyšování zaměstnanosti – investice do zemědělství a nových přístupů vytváří pracovní příležitosti v různých podobách vč. ohrožených osob a spolupráce jednotlivých sektorů při přípravě zejména ohrožených osob pro pracovní trh event. chráněné zaměstnání. (věcná vazba)

Opatření 3.3 Příprava nových ploch pro výstavbu rodinných domů, občanskou vybavenost a podnikání, regenerace a modernizace ploch stávajících v souladu s požadavky územních plánů obcí – možnost nevyužitých brownfieldů pro další zemědělské využití. (věcná vazba)

Opatření 3.6 Efektivní nakládání s biomasou – synergický efekt, možnost rozšiřování činnosti zemědělců, kteří jsou většinou producenty biomasy. (věcná, finanční vazba)

Opatření 3.7 Přirozená údržba krajiny, přírody a intravilánů obcí, biodiverzita, ochrana klima – podpora zemědělců směrem ke správnému obhospodařování krajiny a životního prostředí. (věcná a časová vazba)

Opatření 1.2 Zvyšování konkurenceschopnosti podnikatelů a podnikání včetně cestovního ruchu

Opatření 2.1 Zvýšení kvality a dostupnosti vzdělávacího systému – Investice do zvyšování konkurence schopnosti podnikání umožňuje používání nových strojů a technologií, které vyžadují kvalifikovanější vzdělání. Důležité je podporovat spolupráci se vzdělávacím sektorem, oborovými komorami a veřejnou správou ohledně směřování vzdělávání pro podnikatelskou činnost, např. učňovských oborů a vyšších stupňů vzdělávání i budoucích podnikatelů. Vzdělávání a poradenství pro podnikatelský sektor. (věcná a časová vazba)

Opatření 2.4 Podpora a zvyšování zaměstnanosti – investice do podnikání a nových přístupů vytváří pracovní příležitosti v různých podobách vč. ohrožených osob a spolupráce jednotlivých sektorů při přípravě zejména ohrožených osob pro pracovní trh event. chráněné zaměstnání. (věcná vazba)

Opatření 3.3 Příprava nových ploch pro výstavbu rodinných domů, občanskou vybavenost a podnikání, regenerace a modernizace ploch stávajících v souladu s požadavky územních plánů obcí – možnost nevyužitých brownfieldů pro další podnikatelské využití. (věcná vazba)

Opatření 3.6 Efektivní nakládání s biomasou – podpora podnikání efektivního nakládání s biomasou jako příležitost a rozšiřování podnikatelské činnosti.

Opatření 3.7 Přirozená údržba krajiny, přírody a intravilánů obcí, biodiverzita, ochrana klima – zejména spolupráce obcí se podnikatelskými subjekty při zabezpečování údržby krajina a intravilánů obcí (věcná vazba)

Opatření cíl 1.3 Efektivní využívání lesního potenciálu

Opatření 2.1 Zvýšení kvality a dostupnosti vzdělávacího systému - Investice do lesnictví umožňuje používání nových strojů a technologií, které vyžadují kvalifikovanější vzdělání. Práce v zemědělství je specifická, je vhodné podporovat spolupráci se vzdělávacím sektorem ohledně směřování vzdělávání pro lesnictví, např. učňovských oborů pro mechanizaci apod. a i budoucích lesníků. Vzdělávání a poradenství pro lesnický sektor. (věcná a časová vazba)

Opatření 3.6 Efektivní nakládání s biomasou - synergický efekt, možnost rozšiřování činnosti lesníků, kteří jsou většinou producenty biomasy. (věcná, finanční vazba)

Opatření 3.7 Přirozená údržba krajiny, přírody a intravilánů obcí, biodiverzita, ochrana klima – zejména spolupráce obcí se podnikatelskými subjekty při zabezpečování údržby krajina a intravilánů obcí v místě výskytu lesů. (věcná vazba)

Opatření cíl 1.4 Rozvoj rybníkářství/Opatření cíl 1.5 Rozvoj včelařství

Opatření 2.1 Zvýšení kvality a dostupnosti vzdělávacího systému – podpora včelařství a rybníkářství umožňuje používání nových technologií a dovedností, které vyžadují kvalifikovanější vzdělání. Podpora spolupráce se vzdělávacím sektorem ohledně směřování vzdělávání pro tyto obory. Vzdělávání a poradenství pro tyto sektory. (věcná a časová vazba)

Opatření 2.1 Zvýšení kvality a dostupnosti vzdělávacího systému

Opatření 2.4 Podpora a zvyšování zaměstnanosti – vzdělávání na všech úrovních zejména ohrožených osob přispívá k jejich uplatnitelnosti na pracovním a chráněném trhu. (věcná a časová vazba)

Opatření 2.4 Podpora a zvyšování zaměstnanosti

Opatření 2.5 Podpora a zlepšování podmínek památkové péče – podpora památkové péče umožňuje tvorbu pracovních míst včetně ohrožených osob. (věcná a časová vazba)

Opatření 2.7 – Krizové řízení

Opatření 2.2 Zvyšování dostupnosti a kvality sociálních služeb, stabilizace a rozvoj sociálního systému

Opatření 2.3 Zvyšování dostupnosti a kvality zdravotnických služeb

Opatření 2.4 Podpora a zvyšování zaměstnanosti

Opatření 2.5 Podpora a zlepšování podmínek památkové péče

Podpora oblastí výše snižuje nároky na krizové řízení a jeho jednotlivé oblasti. (věcná a finanční vazba)

Opatření 3.2 Modernizace a výstavba technické infrastruktury

Opatření 3.3 Příprava nových ploch pro výstavbu rodinných domů, občanskou vybavenost a podnikání, regenerace a modernizace ploch stávajících v souladu s požadavky územních plánů obcí

Opatření 3.4 Zajištění odpadového hospodářství s ohledem na trvale udržitelný rozvoj

Opatření 3.6 Efektivní nakládání s biomasou

– kvalitní a odpovídající technická infrastruktura a zajištění odpadového hospodářství je předpokladem pro přípravu výstavby rodinných domů, podnikání, zemědělství včetně přeměny brownfieldů a nakládání s biomasou. (věcná, časová a finanční vazba)

Opatření 3.3 Příprava nových ploch pro výstavbu rodinných domů, občanskou vybavenost a podnikání, regenerace a modernizace ploch stávajících v souladu s požadavky územních plánů obcí

Opatření 3.4 Zajištění odpadového hospodářství s ohledem na trvale udržitelný rozvoj – podpora výstavby, modernizace a oprav v odpadovém hospodářství s ohledem na OZE přispívá k přípravě nových ploch pro bydlení a další občanské vybavenosti v souladu s požadavky územních plánů obcí, stejně tak i stávajících ploch, které nemají vyřešeno odpadové hospodářství nebo trpí nedostatky. (věcná, časová a finanční vazba)

Opatření 3.5 Snižování energetické náročnosti obytných budov a využívání alternativních a obnovitelných zdrojů energií – podpora již při výstavbě obytných budov k využívání alternativních a obnovitelných zdrojů energií bude mít dopad na životní prostředí obcí. (věcná a finanční vazba)

Opatření 3.7 Přirozená údržba krajiny, přírody a intravilánů obcí, biodiverzita, ochrana klima

Opatření 2.5 Podpora a zlepšování podmínek památkové péče – údržba krajiny a intravilánů a památek obcí přispívá ke zvýšení cestovního ruchu a vnímání turistů regionu. (věcná vazba)

Opatření 3.6 Efektivní nakládání s biomasou – údržba krajiny sebou přináší tvorbu biomasy. Efektivní využití pak přináší finanční zdroje. (věcná a finanční vazba)

Opatření 4.1 Zvyšování úrovně kvality infrastruktury pro kulturu, sport, komunitní aktivity a volný čas

Opatření 2.2 Zvyšování dostupnosti a kvality sociálních služeb, stabilizace a rozvoj sociálního systému

Podpora výstavby, rekonstrukcí a oprav infrastruktury komunitních aktivit a volného času přispívá k dostupnosti a stabilizaci sociálního systému. (vazba věcná, finanční)

Opatření 3.7 Přirozená údržba krajiny, přírody a intravilánů obcí, biodiverzita, ochrana klima

Podpora údržba krajiny a intravilánů obcí společně s ochranou přírody přispívá ke spokojenému životu obyvatel a podnikatelů, vytváří se podmínky pro kulturu, sport, komunitní aktivity a volný čas. (vazba věcná, finanční)

Opatření 2.5 Podpora a zlepšování podmínek památkové péče

Podpora údržba krajiny a intravilánů obcí společně s ochranou přírody společně s podporou a zlepšováním podmínek památkové péče přispívá ke spokojenému životu obyvatel, podnikatelů a návštěvníků. (vazba věcná, finanční)

Středně silná vazba

Opatření 1.1 Zvyšování konkurenceschopnosti zemědělců

Opatření cíl 1.5 Rozvoj včelařství – podpora včelařství a zajištění dostatečného počtu včelstev má vliv na opylování a produkci v rostlinné výrobě a opačně, pole poskytují nektar pro produkci medu. (vazba věcná, časová, finanční).

Opatření 2.2 Zvyšování dostupnosti a kvality sociálních služeb, stabilizace a rozvoj sociálního systému

Opatření 1.1 Zvyšování konkurenceschopnosti zemědělců

Opatření 1.2 Zvyšování konkurenceschopnosti podnikatelů a podnikání včetně cestovního ruchu

Opatření cíl 1.3 Efektivní využívání lesního potenciálu

Opatření cíl 1.4 Rozvoj rybníkářství

Opatření cíl 1.5 Rozvoj včelařství

Opatření 2.1 Zvýšení kvality a dostupnosti vzdělávacího systému

Podpora v opatřeních uvedených výše zvyšuje příjmy územních rozpočtů a lze vyčlenit více finančních prostředků na sociální systém. Zároveň se v daných oblastech vytvářejí pracovní příležitosti včetně ohrožených a snižují se nároky na sociální systém. Vzdělávání pak také pomáhá mj. ohroženým skupinám na začlenění do běžného života. (vazba věcná, časová, finanční)

Opatření 3.5 Snižování energetické náročnosti obytných budov a využívání alternativních a obnovitelných zdrojů energií

Podpora energetických úspor zejména do objektů v sociální oblasti umožní vyčlenit více finančních prostředků na sociální systém. (vazba věcná, finanční)

Opatření 2.3 Zvyšování dostupnosti a kvality zdravotnických služeb

Opatření 2.1 Zvýšení kvality a dostupnosti vzdělávacího systému

Opatření 2.2 Zvyšování dostupnosti a kvality sociálních služeb, stabilizace a rozvoj sociálního systému

Vzdělávací systém umožňuje začlenění do běžného života a snižuje nároky na zdravotnický systém mimo běžnou agendu. U osob, které spadají do sociálního systému, se pak zvyšují nároky na zdravotní systém, který jim je potřeba pomoci zajistit. (vazba věcná, časová, finanční)

Opatření 2.4 Podpora a zvyšování zaměstnanosti

Opatření cíl 1.3 Efektivní využívání lesního potenciálu

Opatření cíl 1.4 Rozvoj rybníkářství

Opatření cíl 1.5 Rozvoj včelařství

Podporou výše zmíněných opatření lze předpokládat vytváření pracovních míst včetně ohrožených osob.

Opatření 2.2 Zvyšování dostupnosti a kvality sociálních služeb, stabilizace a rozvoj sociálního systému

Spoluprací mezi zaměstnavateli, oborovými organizacemi, neziskovým sektorem a veřejnou správou lze zvyšovat zaměstnanost osob v sociálním systému. (vazba věcná, časová, finanční)

Opatření 2.5 Podpora a zlepšování podmínek památkové péče

Opatření 1.1 Zvyšování konkurenceschopnosti zemědělců

Opatření 1.2 Zvyšování konkurenceschopnosti podnikatelů a podnikání včetně cestovního ruchu

Opatření cíl 1.3 Efektivní využívání lesního potenciálu

Opatření cíl 1.4 Rozvoj rybníkářství

Opatření cíl 1.5 Rozvoj včelařství

Zlepšování podmínek pro cestovních ruch a podpory památkové péče vytváří podmínky pro zemědělce např. v oblasti agroturistiky a odbytu místní produktů a služeb, podnikatelů v cestovním ruchu, rozšířením turistické nabídky např. naučných stezek v lesích, kolem rybníků a odbytu produkce v lesích a rybníkářství a odbytu včelařských produktů.

Opatření 2.2 Zvyšování dostupnosti a kvality sociálních služeb, stabilizace a rozvoj sociálního systému

Vznikají tak pracovní místa včetně osob v sociálním systému. (vazba věcná, časová, finanční)

Opatření 2.6 Zvýšení dostupnosti a kvality služeb poskytovaných veřejnou správou

Opatření 1.1 Zvyšování konkurenceschopnosti zemědělců

Opatření 1.2 Zvyšování konkurenceschopnosti podnikatelů a podnikání včetně cestovního ruchu

Opatření cíl 1.3 Efektivní využívání lesního potenciálu

Opatření cíl 1.4 Rozvoj rybníkářství

Opatření cíl 1.5 Rozvoj včelařství

Opatření 2.2 Zvyšování dostupnosti a kvality sociálních služeb, stabilizace a rozvoj sociálního systému

Opatření 2.3 Zvyšování dostupnosti a kvality zdravotnických služeb

Opatření 2.5 Podpora a zlepšování podmínek památkové péče

Opatření 2.7 – Krizové řízení

Podporou veřejné správy zejména v zavádění moderních komunikačních technologií, internetu a dostupnosti služeb veřejné správy, chytrých a inovativních přístupů, podporou digitalizace veřejné správy, chytrého venkov 3.0 umožní úsporu času a administrativní náročnosti výše i pro veřejnou správu. (vazba věcná, časová, finanční)

Opatření 3.1 Podpora šetrných forem dopravy a zvyšování bezpečnosti

Opatření 2.1 Zvýšení kvality a dostupnosti vzdělávacího systému

Opatření 2.2 Zvyšování dostupnosti a kvality sociálních služeb, stabilizace a rozvoj sociálního systému

Opatření 2.3 Zvyšování dostupnosti a kvality zdravotnických služeb

Opatření 2.5 Podpora a zlepšování podmínek památkové péče

Zajištění bezpečnosti kolem školských zařízení, sociálních a zdravotnických zařízení, dostupnost dopravy při terénních sociálních službách včetně odlehklých oblastí a zajišťování zdravotní péče. Bezpečnost pro pěší, cyklisty navštěvující region (také pro občany). (vazba věcná)

Opatření 3.2 Modernizace a výstavba technické infrastruktury

Opatření 2.1 Zvýšení kvality a dostupnosti vzdělávacího systému

Opatření 2.2 Zvyšování dostupnosti a kvality sociálních služeb, stabilizace a rozvoj sociálního systému

Opatření 2.3 Zvyšování dostupnosti a kvality zdravotnických služeb

Opatření 2.5 Podpora a zlepšování podmínek památkové péče

Opatření 2.6 Zvýšení dostupnosti a kvality služeb poskytovaných veřejnou správou

Opatření 2.7 – Krizové řízení

Opatření 3.1 Podpora šetrných forem dopravy a zvyšování bezpečnosti

Podpora oprav, výstavby a modernizace technické infrastruktury včetně zavádění vysokorychlostního internetu má vliv na fungování oblastí uvedených výše. Vzhledem k finanční náročnosti potřeba využívání dotačních zdrojů. (vazba věcná, finanční).

Opatření 3.3 Příprava nových ploch pro výstavbu rodinných domů, občanskou vybavenost a podnikání, regenerace a modernizace ploch stávajících v souladu s požadavky územních plánů obcí

Opatření cíl 1.3 Efektivní využívání lesního potenciálu

Opatření 2.1 Zvýšení kvality a dostupnosti vzdělávacího systému

Opatření 2.2 Zvyšování dostupnosti a kvality sociálních služeb, stabilizace a rozvoj sociálního systému

Opatření 2.3 Zvyšování dostupnosti a kvality zdravotnických služeb

Opatření 2.6 Zvýšení dostupnosti a kvality služeb poskytovaných veřejnou správou

Opatření 3.1 Podpora šetrných forem dopravy a zvyšování bezpečnosti

Podpora přípravy nových ploch pro občanskou vybavenost včetně dopravy a bezpečnosti zohledněnou v územním plánování má pozitivní vliv na oblasti uvedené výše. (věcná vazba)

Opatření 3.4 Zajištění odpadového hospodářství s ohledem na trvale udržitelný rozvoj

Opatření 1.1 Zvyšování konkurenceschopnosti zemědělců

Opatření 1.2 Zvyšování konkurenceschopnosti podnikatelů a podnikání včetně cestovního ruchu

Opatření cíl 1.3 Efektivní využívání lesního potenciálu

Opatření 2.1 Zvýšení kvality a dostupnosti vzdělávacího systému

Opatření 2.2 Zvyšování dostupnosti a kvality sociálních služeb, stabilizace a rozvoj sociálního systému

Opatření 2.3 Zvyšování dostupnosti a kvality zdravotnických služeb

Opatření 2.5 Podpora a zlepšování podmínek památkové péče

Opatření 2.6 Zvýšení dostupnosti a kvality služeb poskytovaných veřejnou správou

Opatření 2.7 – Krizové řízení

Spolupráce obcí v odpadovém hospodářství a efektivní sběr a separace odpadů ve spolupráci s občany a podnikateli přispívají k atraktivitě podnikání a života na venkově. Snižují se pak také nároky na krizové řízení. (vazba věcná)

Opatření 3.5 Snižování energetické náročnosti obytných budov a využívání alternativních a obnovitelných zdrojů energií

Opatření 2.6 Zvýšení dostupnosti a kvality služeb poskytovaných veřejnou správou

Podpora snižování energetické náročnosti obytných budov a využití OZE ve vlastnictví veřejné správy přispívá ke zvýšení dostupnosti a kvality služeb poskytovaných veřejnou správou. (vazba věcná, časová, finanční)

Opatření 2.7 – Krizové řízení

Podpora snižování energetické náročnosti obytných budov a využívání alternativních a obnovitelných zdrojů energií snižuje nároky na krizové řízení v oblasti řešení krizových situací při výpadcích energetické soustavy, znečištění ovzduší, přechodu na OZE apod. (vazba věcná)

Opatření 3.3 Příprava nových ploch pro výstavbu rodinných domů, občanskou vybavenost a podnikání, regenerace a modernizace ploch stávajících v souladu s požadavky územních plánů obcí

Již při přípravě nových plochy a následné výstavbě podporovat nízkou energetickou náročnost budov, dále i stávajících budov. (věcná vazba)

Opatření 3.6 Efektivní nakládání s biomasou

Opatření 2.6 Zvýšení dostupnosti a kvality služeb poskytovaných veřejnou správou

Opatření 3.3 Příprava nových ploch pro výstavbu rodinných domů, občanskou vybavenost a podnikání, regenerace a modernizace ploch stávajících v souladu s požadavky územních plánů obcí

Opatření 3.4 Zajištění odpadového hospodářství s ohledem na trvale udržitelný rozvoj

Opatření 3.5 Snižování energetické náročnosti obytných budov a využívání alternativních a obnovitelných zdrojů energií

Veřejná správa je producentem biomasy a zajištění jejího řízeného sběru a sovu lze ve spolupráci s podnikateli a zemědělci její energii přeměnit na výrobu elektrické energie a tepla a zásobovat jí domácnosti a podniky v okolí. (věcná, finanční vazba)

Opatření 3.7 Přírozená údržba krajiny, přírody a intravilánů obcí, biodiverzita, ochrana klima

Opatření cíl 1.4 Rozvoj rybníkářství

Opatření cíl 1.5 Rozvoj včelařství

Opatření 2.6 Zvýšení dostupnosti a kvality služeb poskytovaných veřejnou správou

Opatření 2.7 – Krizové řízení

Opatření 3.3 Příprava nových ploch pro výstavbu rodinných domů, občanskou vybavenost a podnikání, regenerace a modernizace ploch stávajících v souladu s požadavky územních plánů obcí

Opatření 3.5 Snižování energetické náročnosti obytných budov a využívání alternativních a obnovitelných zdrojů energií

Spolupráce soukromého a veřejného sektoru na plánech údržbě krajiny, přírody, biodiverzity včetně intravilánů obcí s přihlédnutím k ochraně životního prostředí zvyšuje kvalitu služeb poskytovaných veřejnou správou a snižuje nároky na krizové řízení. Snižování energetické náročnosti budov a využívání OZE (např. zelené střechy, zadržování dešťové vody) přispívají k ochraně klimatu.

Opatření 4.1 Zvyšování úrovně kvality infrastruktury pro kulturu, sport, komunitní aktivity a volný čas

Opatření 2.3 Zvyšování dostupnosti a kvality zdravotnických služeb

Opatření 2.6 Zvýšení dostupnosti a kvality služeb poskytovaných veřejnou správou

Opatření 2.7 – Krizové řízení

Opatření 3.3 Příprava nových ploch pro výstavbu rodinných domů, občanskou vybavenost a podnikání, regenerace a modernizace ploch stávajících v souladu s požadavky územních plánů obcí

Podpora kultury, sportu, komunitních a dalších organizovaných a neorganizovaných aktivit ze strany veřejné správy je zásadní pro atraktivitu regionu jako místa k žití a má vliv na dostupnost a kvalitu poskytovaných služeb veřejnou správou. Společenské aktivity mají vliv na příliv turistů a atraktivitu území ze strany lékařů jako občanů a zvýšené poptávky po lékařských úkonech. Např. podpora sportovních aktivit přispívá ke snížení sociálně patologických jevů a snižují se požadavky na krizové řízení. (věcná, časová, finanční vazba)

Slabá vazba

Vzhledem ke slabé vazbě nejsou zde jednotlivé vazby blíže specifikovány, spíše jde o nepřímé efekty vazeb.

3.4 Popis inovativních rysů strategie

Tabulka 8 Vazba opatření Strategického rámce SCLLD na vybraný pilíř Inovační strategie ČR 2019–2030

Pilíř Inovační strategie ČR 2030	Opatření Strategického rámce SCLLD	Stručný popis návaznosti
Financování a hodnocení výzkumu a vývoje	<p>Opatření 1.2 Zvyšování konkurenceschopnosti podnikatelů a podnikání včetně cestovního ruchu</p> <p>Opatření 2.6 Zvýšení dostupnosti a kvality služeb poskytovaných veřejnou správou</p>	<p>MAS plánuje podporovat spolupráci podnikatelů, hospodářských komor, inovační agentur a organizací, veřejné správy s cílem poskytnout informace a zprostředkovávat možnosti zapojení se do výzkumu a vývoje a možnosti získávání prostředků na výzkum a vývoj. Dále poskytování informací o rychlejším a jednodušším získávání zahraničních kvalifikovaných pracovních.</p> <p>Návaznost na cíle Financování a hodnocení výzkumu a vývoje:</p> <ul style="list-style-type: none"> • podpořit získávání prostředků z neveřejných zdrojů prostřednictvím finančních nástrojů, • zjednodušit podmínky a urychlit proces zaměstnávání zahraničních kvalifikovaných pracovníků.
Národní start-up a spin-off prostředí	Opatření 2.1 Zvýšení kvality a dostupnosti vzdělávacího systému	<p>Plán podpory zprostředkovaně, informačně ve spolupráci s partnery.</p> <p>Návaznost na cíle Národní start-up a spin-off prostředí:</p> <ul style="list-style-type: none"> • zavést v rámci výuky na všech úrovních škol vzdělávání k nabytí podnikatelských dovedností,
Polytechnické vzdělávání	<p>Opatření 1.2 Zvyšování konkurenceschopnosti podnikatelů a podnikání včetně cestovního ruchu</p> <p>Opatření 2.1 Zvýšení kvality a dostupnosti vzdělávacího systému</p> <p>Opatření 2.6 Zvýšení dostupnosti a kvality služeb poskytovaných veřejnou správou</p>	<p>MAS plánuje podporovat spolupráci místních podnikatelů, školských a vzdělávacích institucí a jejich zřizovatelů, hospodářských komor, inovační agentur a organizací v podobě možné změny polytechnického vzdělávání včetně osobních návštěv škol ve firmách a opačně. Toto je nyní místně identifikováno jako nedostatek. Na některých základních školách již však jsou realizovány projekty typu badatelské pracoviště.</p> <p>Návaznosti na cíle Polytechnické vzdělávání:</p> <ul style="list-style-type: none"> • změna systému polytechnického vzdělávání: důraz na kreativitu, badatelské přístupy, technickou představivost, logické a kritické myšlení, řešení problémů, vyhodnocování informací, projektově zaměřenou výuku založenou na znalostním základu přírodních věd a matematiky, • základní vzdělávání: na úrovni rámcových vzdělávacích programů (RVP) začlenění vzdělávací oblasti „Člověk a technika“ s cílem realizace povinného předmětu „Technika“ na 2. stupni ZŠ, dle existující podkladové studie k revizím RVP; na úrovni 1. stupně ZŠ implementace učiva o technice do relativně samostatné vzdělávací oblasti a současně implementace technické dovednosti průřezově do všech relevantních předmětů, • střední odborné vzdělávání: inovace a konsolidace uceleného národního systému s prvky duálního vzdělávání, řízené vládou za spoluúčasti krajů a zaměstnavatelů,
Inovační a výzkumná centra	Opatření 1.2 Zvyšování konkurenceschopnosti podnikatelů a podnikání včetně cestovního ruchu	<p>Kromě spolupráce s hospodářskými komorami je plánována spolupráce s univerzitou a agenturou pro podporu inovačního podnikání s možností zapojení a účasti místních firem ve vědeckotechnickém parku.</p> <p>Návaznost na cíle Inovační a výzkumná centra:</p> <ul style="list-style-type: none"> • dosáhnout začlenění českých firem do oborových klastrů s účastí výzkumných institucí,

	<p>Opatření 2.1 Zvýšení kvality a dostupnosti vzdělávacího systému</p> <p>Opatření 2.6 Zvýšení dostupnosti a kvality služeb poskytovaných veřejnou správou</p>	
Digitální stát, výroba a služby	<p>Opatření 1.2 Zvyšování konkurenceschopnosti podnikatelů a podnikání včetně cestovního ruchu</p> <p>Opatření 2.1 Zvýšení kvality a dostupnosti vzdělávacího systému</p> <p>Opatření 2.6 Zvýšení dostupnosti a kvality služeb poskytovaných veřejnou správou</p>	<p>MAS podporuje zavádění vysokorychlostního internetu, zavádění průmyslu 4.0, digitalizaci veřejné správy a chytrého venkova 3.0 a výše. Ve spolupráci s hospodářskými komorami plánuje zprostředkování setkávání podnikatelů, informování a vzdělávání v oblasti digitalizace a průmyslu 4.0 a u veřejné správy v oblasti chytrého venkova, příp. chytrých měst.</p> <p>Návaznost na cíle Digitální stát, výroba a služby:</p> <ul style="list-style-type: none"> • zapojit malé a střední firmy do využívání digitálních nástrojů podnikání, • zajistit komunikaci o aktuálních tématech a příležitostech z digitální agendy EU, • principy Průmyslu 4.0 aplikovat v energetice, zejména v oblasti chytrých sítí, a také v oblasti chytrých měst a regionů,
Chytré investice		
Mobilita a stavební prostředí		
Ochrana duševního vlastnictví	<p>Opatření 1.2 Zvyšování konkurenceschopnosti podnikatelů a podnikání včetně cestovního ruchu</p> <p>Opatření 2.1 Zvýšení kvality a dostupnosti vzdělávacího systému</p> <p>Opatření 2.6 Zvýšení dostupnosti a kvality služeb poskytovaných veřejnou správou</p>	<p>MAS plánuje podporovat ve spolupráci s hospodářskými a vzdělávacími institucemi zvýšit informovanost soukromého a veřejného sektoru o ochraně duševního vlastnictví.</p> <p>Návaznost na cíle Ochrana duševního vlastnictví:</p> <ul style="list-style-type: none"> • zvýšit povědomí o ochraně DV – nastavení těsnější spolupráce se všemi stupni vzdělávání jak v přednáškové činnosti, tak především při tvorbě vzdělávacích programů,
Chytrý marketing		

MAS Vltava obecně bude podporovat inovativní přístupy a chytré přístupy, které by přispěly ke zvýšení atraktivity života v regionu a atraktivitě podnikání. MAS plánuje sledovat příležitosti přicházejících zvenčí a přenášet informace mj. o inovacích mezi subjekty území. V oblasti podnikání bude podporována spolupráce s Jihočeskou hospodářskou komorou, Jihočeskou agenturou pro podporu inovačního podnikání, možnosti účasti ve vědeckotechnických parcích, možnosti spolupráce s univerzitami, zejména při zavádění a rozvoji průmyslu 4.0. Podporuje digitalizaci veřejné správy, zavádění vysokorychlostního internetu a venkova 3.0 a vyšší. MAS vidí příležitost stát se animátorem inovací v území (zpočátku vytváření myšlenek a podpora inovací, možnost podpory malých projektů zaměřených na inovace, vyhodnocování inovativních přístupů). MAS plánuje hledat alternativní způsoby zavádění inovací, např. sdílení zdrojů, společné komunitní aktivity dobrovolné práce apod. MAS propojuje lidi.

4 Implementační část

4.1 Popis řízení včetně řídicí a realizační struktury MAS

MAS Vltava prošla v roce 2015 transformací dle nového občanského zákoníku a náročným procesem standardizace MAS (Metodika pro standardizaci místních akčních skupin v programovém období 2014 - 2020, schválená vládou ČR v červnu 2014). 2. prosince 2015 pak obdržela osvědčení o splnění standardů MAS.

Dále MAS Vltava v roce 2020 prošla standardizací pro programové období 2021 – 2027.

Řízení a organizační struktura MAS je tedy určena především zmíněnými standardy MAS a stanovami spolku.

MAS má v souladu s podmínkami pro standardizaci uvedenými v MPIN ustaveny tzv. povinné orgány, jejichž činnost a pravomoci jsou podrobně uvedeny ve Stanovách MAS Vltava.

MAS Vltava je tedy spolkem podle zákona č. 89/2012 Sb., občanský zákoník, v platném znění. Jde o místní partnerství tvořené fyzickými a právnickými osobami (členy) hájícími veřejné a soukromé socioekonomické zájmy působícími na území města, městyse a obcí v ORP Týn nad Vltavou, které vyslovily souhlas s realizací SCLLD 21+ MAS Vltava na svém území.

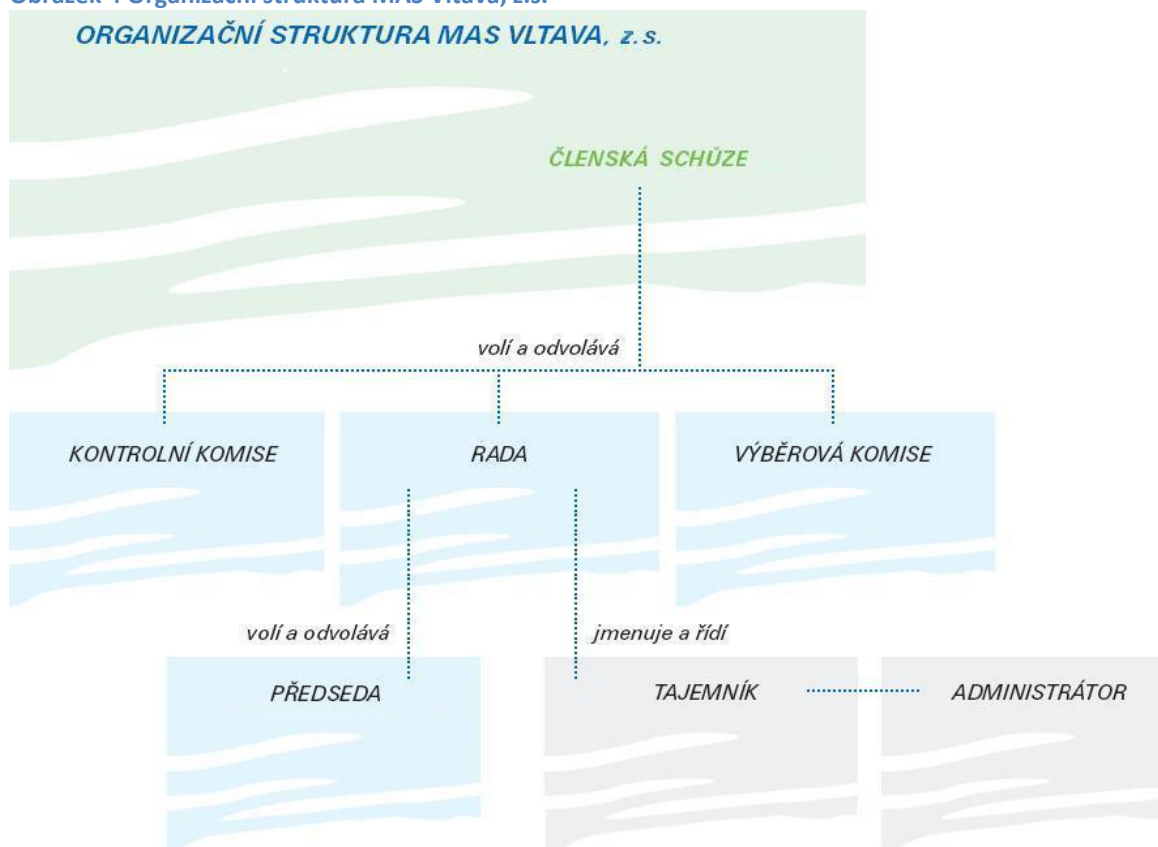
Účelem spolku je podpora udržitelného rozvoje v územní působnosti spolku ve prospěch místního partnerství města a obcí, neziskových organizací, drobných podnikatelů, malých a středních podniků a dalších subjektů působících v území, prostřednictvím vlastní činnosti a realizace rozvojových koncepcí a strategií.

Veškeré podrobnosti (způsoby jednání jednotlivých povinných orgánů MAS) jsou uvedeny ve Stanovách MAS a vnitřních směrnicích (www.masvltava.cz/dokumenty-ke-stazeni/), případně jsou dále specifikovány pravidly jednotlivých dotačních programů v rámci realizace dané strategie (www.masvltava.cz).

Povinné orgány MAS:

- Členská schůze – nejvyšší orgán MAS
- Rada spolku – rozhodovací orgán MAS
- Výběrová komise – výběrový orgán MAS
- Kontrolní komise – kontrolní orgán MAS
- Tajemník

Obrázek 4 Organizační struktura MAS Vltava, z.s.



Zdroj: MAS Vltava, z.s.

Případná realizace jednotlivých programových rámců SCLLD se bude řídit příslušnou dokumentací zpracovanou dle požadavků příslušného ŘO.

MAS má zřízenou kancelář MAS a má pověřeného zaměstnance na pozici vedoucího zaměstnance pro realizaci SCLLD, který je schválen rozhodovacím orgánem MAS, a zodpovídá za realizaci SCLLD.

Statutárním zástupcem MAS je předseda Rady spolku MAS.

Kontakty na pracovníky a statutárního zástupce MAS jsou zveřejněny na webu MAS (www.masvltava.cz/kontakty/).

4.2 Popis animačních aktivit

Animační aktivity MAS Vltava si kladou za cíl přispívat k celkovému rozvoji regionu šířením všech informací, které k tomuto cíli vedou. Jde tedy o informace o MAS jako takové, o možnostech podpory v rámci SCLLD, ale i o možnostech podpory z ostatních dotačních zdrojů a informacích o dobré praxi a o přenos dobré praxe z jiných regionů.

Hlavními cílovými skupinami ke komunikaci jsou tyto: potenciální žadatelé, členové MAS, spolupracující a spřátelené subjekty, aktéři rozvoje regionu, odborná veřejnost, široká veřejnost.

Animace SCLLD je zajištěna během celé realizace a to prostřednictvím komunikačních nástrojů: internet a oficiální web MAS Vltava www.masvltava.cz je hlavním prostředkem informování MAS. Poskytuje detailní informace o MAS, její struktuře a členech, aktivitách a projektech, jsou zde zveřejňovány veškeré zápisy z jednání orgánů MAS, výstupy z projektů, fotogalerie činnosti MAS, projektů i proběhlých událostí, kontaktní údaje kanceláře MAS, atd. E-mailová rozesílka zájemcům, obcím, členům MAS a členům pracovních skupin o zásadních novinkách, nabídkách spolupráce, dotačních příležitostech, pozvánkách na akce. Tištěné materiály, články a tiskové zprávy v regionálním tisku a místním tisku (Vltavín) a v obecních zpravodajích obcí z území MAS mají za cíl informovat nejširší veřejnost o aktuálním dění v oblasti SCLLD, vybudit ke spolupráci s MAS či zvát na veřejná jednání. Dále se publikují informace o již proběhlých událostech, o průběhu a úspěšnosti čerpání alokací MAS, aj., řádnou internetovou propagací šíří povědomí o plánovaných událostech, jež MAS pro veřejnost pořádá. Propagační letáky slouží k rozšiřování povědomí a informovanosti o aktivitách v rámci SCLLD, jejich hlavním účelem je zacílit na potenciální žadatele a poskytnout informace o možnostech podpory v rámci programových rámců MAS. Šíření

letáků probíhá na veřejných akcích, vyvěšením na veřejných místech, na obecních úřadech a vývěškách, atd., v občasníku Vltavotýnsko.cz. Jeho obsahem bývá souhrn proběhlých akcí anebo pozvání na chystané události, aktuality z dění či informace zajímavé pro obyvatele regionu. MAS např. oznamuje plánované vyhlášení výzev, podává informace o čerpání alokací aj. aktivitách souvisejících se SCLLD. Publikace a výroční zprávy jsou nejčastěji vydávány jako jeden z výstupů konkrétního projektu. Významnou součástí implementačního procesu však není jen pouhá propagace, ale i intenzivnější působení na cílové skupiny prostřednictvím konkrétně zaměřených vzdělávacích aktivit. Aby bylo vzdělávání realizováno efektivně a účelně, budou naplánovány vzdělávací aktivity zaměřené na členy a zaměstnance místní akční skupiny a na potenciální předkladatele projektů a žadatele o finanční podporu. Vzdělávací semináře budou mít v zásadě tyto formy: informativní semináře, kde budou účastníci seznámeni s SCLLD a programovými rámci, aktuální výzvou a s pravidly pro předkládání a realizaci projektů. Součástí semináře bude distribuce podkladů pro žadatele a diskuse, v rámci které bude odpovídáno na otázky účastníků. Individuální konzultace a bezplatné poradenství ze strany Kanceláře MAS vůči potenciálním žadatelům. Budou vyhlášeny kontakty na osoby, které konzultaci povedou, a potenciální žadatel si domluví individuální termín konzultace. Ta se uskuteční v kanceláři MAS. Možnost konzultací nebude omezena jen na 30 denní období pro podávání projektů, ale bude nabízena celoročně. Individuální konzultace se v minulosti osvědčily jako nejdůležitější a nejpřínosnější nástroj animace. Prezentační činnost - MAS aktivně prezentuje svou činnost a poslání na veřejných akcích kde figuruje jako spoluorganizátor. Zaměstnanci MAS se za účelem propagace účastní sportovních a kulturních událostí v jednotlivých obcích regionu a rozšiřují povědomí o MAS mezi laickou veřejností.

MAS bude pokračovat v činnosti síťování, kdy v minulosti stála u zrodu Farmářského centra Vltava, sdružujícího místní zemědělce nebo Okrašlovacího spolku mikroregionu Vltavotýnsko. Toto jsou pak osvědčené platformy pro distribuci informací, prezentace aktivit MAS, cílů, dotačních možností, vzdělávacích aktivit, stejně tak se spolupráce osvědčila se Sdružením měst a obcí Vltava. Jedním z cílů animačních aktivit je nalézt vhodný model pro animační aktivity zaměřené na nezemědělské podnikatele v území MAS. MAS chce být také animátorem inovací.

4.3 Popis spolupráce mezi MAS na národní a mezinárodní úrovni a přeshraniční spolupráce

Spolupráce s MAS v rámci ČR bude navazovat na existující vazby vzniklé v realizovaných projektech spolupráce a tyto vazby dále rozvíjet. MAS Vltava v plánovacím období 2007-2013 realizovala několik projektů spolupráce, kde vystupovala jak v roli partnera, tak koordinační MAS. Nebrání se ani vytvoření nových skupin spolupracujících MAS, které bude vzájemně pojít stejná problematika řešená v SCLLD. Společné projekty budou zaměřené na tato témata: podpora turismu, podpora místní produkce, rozvoj systému sociálních a zdravotních služeb, zkvalitnění a rozvoj vzdělávání, rozvoj volnočasových aktivit a dalšího vzdělávání, podpora udržitelných forem dopravy, rozvoj zemědělství, rozvoj spolupráce a sounáležitosti k regionu, posílení rekreační funkce lesů, revitalizace veřejných prostranství a budov, zatraktivnění kulturních památek a památek místního významu, inovativní a chytrá řešení v soukromém i veřejném sektoru. Tato témata se mohou objevit u projektů spolupráce jak na národní úrovni, tak na úrovni mezinárodní spolupráce.

4.4 Popis monitoringu a evaluace strategie

MAS Vltava bude provádět monitorovací a evaluační činnosti v souladu s metodickým pokynem pro využití integrovaných nástrojů a regionálních akčních plánů v programovém období 2021–2027 a v souladu s doplňujícími metodickými instrukcemi Ministerstva pro místní rozvoj, odboru regionální politiky.

Pro sledování a vyhodnocování plnění jednotlivých opatření/fiche Akčního plánu budou ze strany jednotlivých ŘO stanoveny povinné indikátory z NČI¹. Hodnoty těchto indikátorů budou sledovány v monitorovacím systému.

4.4.1 Indikátory na úrovni strategických cílů Strategického rámce SCLLD

Tabulka 9 Indikátory na úrovni strategických cílů SCLLD

Strategický cíl	Indikátor	Měrná jednotka	Výchozí hodnota (31.12.2020)	Cílová hodnota (31.12.2027)
Strategický cíl 1: Zemědělství a podnikání	Indikátor MAS StrC1a Počet setkání podnikatelského sektoru se zástupci jiných sektorů či sociálních partnerů, komor	Počet	0	12
	Indikátor MAS StrC1b	Počet	0	20

¹ Národní číselník indikátorů

	Počet podpořených projektů zemědělců/podnikatelů			
Strategický cíl 2: Lidské zdroje, občanská vybavenost, veřejná správa	Indikátor MAS StrC2a Počet projektů zaměřených na zvýšení kvality a dostupnosti ve vzdělávání, sociální oblasti, zdravotnictví	Počet	0	6
	Indikátor MAS StrC2b Počet projektů na základě spolupráce obcí/spolupráce obcí s dalšími subjekty	Počet	0	1
Strategický cíl 3: Infrastruktura a životní prostředí	Indikátor MAS StrC3 Počet projektů zaměřených na infrastrukturu a životní prostředí	Počet	0	6
Strategický cíl 4: Kultura, sport, spolky a další neziskové organizace	Indikátor MAS StrC4 Počet projektů zaměřených na spolkovou a neziskovou činnost	Počet	0	6



EVROPSKÁ UNIE
Evropský fond pro regionální rozvoj
Integrovaný regionální operační program



MINISTERSTVO
PRO MÍSTNÍ
ROZVOJ ČR