



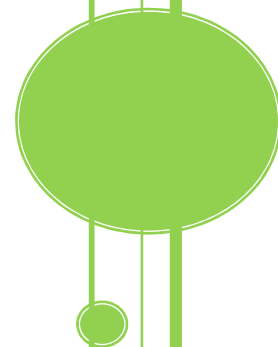
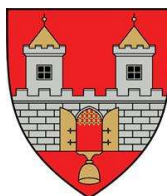
Financováno  
Evropskou unií

Podpora procesů plánování sociálních služeb na území ORP Týn nad Vltavou  
projektu Plánování sociálních služeb v Jihočeském kraji IV.,  
reg. číslo CZ.03.02.02./00/22\_006/0000564

# AKČNÍ PLÁN KPSS ORP TÝN NAD VLTAVOU

*Akční plán pro rok 2024*

Bečice, Čenkov u Bechyně, Dolní Bukovsko, Dobšice, Dražič,  
Hartmanice, Horní Kněžeklady, Hosty, Chrást'any, Modrá Hůrka,  
Temelín, Týn nad Vltavou, Všemyslice, Žimutice



# AKČNÍ PLÁN KOMUNITNÍHO PLÁNOVÁNÍ SOCIÁLNÍCH SLUŽEB PRO ROK 2024

Akční plán KPSS ORP Týn nad Vltavou na rok 2024 byl vytvářen metodou komunitního plánování. Do procesu zpracování plánu byli zapojeni všichni, kterých se zpracovávaná oblast týká – obce, poskytovatelé sociálních služeb, uživatelé sociálních služeb i široká veřejnost.

Akční plán byl zpracován principem partnerství, dialogu a vyjednávání, při kterém bylo dosaženo výsledku, který přijímá a podporuje většina účastníků.

Metodou komunitního plánování sociálních služeb tak dojde k zajištění efektivního fungování sociálních služeb, umožní účelně využívat finanční prostředky z grantů Ministerstva práce a sociálních věcí, Jihočeského kraje, Evropské unie. Služby pak budou dostupné, na kvalitativně vyšší úrovni, budou reagovat na aktuální potřeby uživatelů, budou transparentní a finanční prostředky budou vynakládány efektivně.

Při komunitním plánování sociálních služeb je stejně důležité vytvoření plánu sociálních služeb jako samotný proces plánování, jehož se účastní velké množství lidí. Proces vytváření plánu sociálních služeb současně zvyšuje informovanost obyvatel obcí o sociálních službách a podporuje místní partnerství a demokracii.

Na Akční plán KPSS v ORP Týn nad Vltavou navazuje Střednědobý plán rozvoje sociálních služeb Jihočeského kraje.

## Vymezení plánu (KPSS)

Akční plán komunitního plánování sociálních služeb ORP Týn nad Vltavou 2024 je vzájemnou dohodou účastníků procesu komunitního plánování o podobě sociálních služeb na území ORP Týn nad Vltavou. Za realizaci jednotlivých aktivit odpovídají osoby a instituce uvedené jako jejich realizátoři.

Akční plán KPSS ORP Týn nad Vltavou na rok 2024 byl schválen radou města Týn nad Vltavou jako obce s rozšířenou působností.

V Týně nad Vltavou, dne 8. 4. 2024

v. r.  
starosta města Týn nad Vltavou  
Bc. Karel Hladeček

Akční plán KPSS ORP Týn nad Vltavou na rok 2024 byl schválen na zasedání Valnou hromadou Sdružení měst a obcí Vltava.

V Týně nad Vltavou, dne 16. 4. 2024

v. r.  
předsedkyně SMAO Vltava  
Mgr. Ivana Makovičková

## Vize plánu sociálních služeb v ORP Týn nad Vltavou

Snadno dostupné a kvalitní služby efektivně rozložené na celém území ORP v podmínkách odpovídajících 21. století. Propojení spolupráce poskytovatelů a zadavatelů v souladu s potřebami uživatelů.

## Prioritní oblasti, opatření a aktivity sociálních služeb – přehled

V některých aktivitách jsou uvedena čísla paragrafů ze zákona o sociálních službách č. 108/2006 Sb.

### PRIORITNÍ OBLAST: Průřezová opatření

#### 1.1 OPATŘENÍ: Zajištění koordinace, informování a systémový rozvoj sociálních služeb v ORP Týn nad Vltavou

##### AKTIVITY:

- Kontaktní místo – Odbor sociálních věcí MěÚ Týn nad Vltavou
- Informování o sociálních službách v ORP Týn nad Vltavou (dle zák. 108/2006 Sb.)
- Podpora občanské poradny Charity Týn nad Vltavou
- Informační schůzky řídicí skupiny s vedením města Týn nad Vltavou
- Intervenční centrum Diecézní charity České Budějovice
- Katalog poskytovatelů sociálních služeb

#### 1.2 OPATŘENÍ: Spolupráce v sociálních službách a jejich návaznost, odborné vzdělávání pracovníků, setkávání odborníků i veřejnosti napříč prioritními oblastmi

##### AKTIVITY:

- Činnost Komunitního centra Vltavotýnska v Týně nad Vltavou
- Spolupráce mezi poskytovateli napříč prioritními oblastmi
- Setkávání poskytovatelů sociálních služeb
- Setkávání pečujících osob
- Vzdělávání v sociálních službách
- Dobrovolnictví

### PRIORITNÍ OBLAST: Péče o seniory

#### 2.1 OPATŘENÍ: Vznik centra rezidenčních služeb pro seniory – Centrum pro seniory

##### AKTIVITY:

- Přípravné kroky k vybudování centra pro seniory, vyhledání zdrojů pro krytí nákladů investic, následně provozních nákladů
- Vybudování Centra pro seniory - § 49 a § 50

#### 2.2 OPATŘENÍ: Zvyšování kvality bydlení a poskytovaných služeb v domech s pečovatelskou službou v ORP Týn nad Vltavou

##### AKTIVITY:

- Průběžné opravy a zvyšování komfortu bydlení domů s pečovatelskou službou v Týně nad Vltavou
- Zachování dostupného bydlení pro seniory v bytech zvláštního určení v domech s pečovatelskou službou Zámecké nádvoří, Sašina vila, Sakařova ulice
- Zachování domu s pečovatelskou službou Temelín a navazujících služeb

## **2.3 OPATŘENÍ: Podpora terénních sociálních služeb pro seniory**

### **AKTIVITY:**

- Zachování a rozvoj pečovatelské služby Ledax o.p.s. - § 40
- Zachování a rozvoj osobní asistence Ledax o.p.s. § 39
- Zachování a rozvoj pečovatelské služby Charita Týn nad Vltavou - § 40
- Zachování a rozvoj pečovatelské služby Domovy KLAS, o.p.s. - § 40
- Zachování a rozvoj činnosti Asistence Pomoc a Péče Slunečnice z.ú. - § 39
- Zachování dostupnosti sociálních a doprovodných služeb v Dolním Bukovsku

## **2.4 OPATŘENÍ: Podpora a rozvoj volnočasových aktivit pro seniory**

### **AKTIVITY:**

- Senior kluby - Domovy KLAS, o.p.s.
- Zachování stávajících volnočasových aktivit pro seniory společnosti Ledax o.p.s.
- Senior šance – volnočasové aktivity pro seniory při Charitě Týn nad Vltavou
- Zachování a rozvoj volnočasových aktivit pro seniory zajišťovaných spolkem OS Týna
- Volnočasové aktivity spolku Obec Baráčníků Týn nad Vltavou
- Dům sociálních služeb Chrástřany
- Volnočasové aktivity MKD Sokolovna
- Volnočasové aktivity seniorů v obcích ORP Týn nad Vltavou

## **2.5 OPATŘENÍ: Hospicová péče a její rozvoj**

### **AKTIVITY:**

- Podpora stávající hospicové péče a její rozšiřování

## **PRIORITNÍ OBLAST: Lidé se zdravotním postižením**

### **3.1 OPATŘENÍ: Zachování stávajícího rozsahu sociálních služeb pro lidi se zdravotním postižením (ZP)**

#### **AKTIVITY:**

- Zachování činnosti Domova sv. Anežky, o.p.s. - § 43, § 67, § 70
- Zachování činnosti Domovů KLAS o. p. s.
- Podpora dopravy lidí se ZP do ČB – Česká maltéžská pomoc Suverénního řádu maltéžských rytířů, pod patronátem Velkopřevorství českého, středisko České Budějovice, o.p.s. - § 42
- Podpora Společnosti pro ranou péči, pobočka České Budějovice - § 54
- Raná péče I MY, o.p.s. - § 54
- APLA Jižní Čechy, z. ú. - § 54 Raná péče
- APLA Jižní Čechy, z. ú. - § 66 Sociálně aktivizační služby pro seniory a osoby se zdravotním postižením s poruchami autistického spektra
- APLA Jižní Čechy, z. ú. - § 44 Odlehčovací služby
- Zachování činnosti Asistence Pomoc a Péče Slunečnice, z.ú.
- Zachování činnosti FOKUS České Budějovice, z.ú.
- ARPIDA, centrum pro rehabilitaci osob se zdravotním postižením, z.ú.
- Autis Centrum, o.p.s.
- Diakonie ČCE – středisko Rolnička
- Základní škola a Mateřská škola a poskytovatel sociálních služeb, Kaňka o.p.s.
- Svaz neslyšících a nedoslýchavých osob v ČR, z.s., Poradenské centrum Tábor p. s.
- Podpora sociálních služeb dle zákona o sociálních službách pro osoby zdravotně postižené
- Podpora půjčování kompenzačních pomůcek

### **3.2 OPATŘENÍ: Vytvoření podmínek pro vznik nových sociálních služeb pro zdravotně postižené a rozšíření stávajících**

#### **AKTIVITY:**

- Rozšíření kapacity Podporovaného bydlení Domova sv. Anežky, o.p.s. - § 43
- Rozšiřování činnosti a vybudování zázemí Domova sv. Anežky, o.p.s.
- Rozšíření aktivit v rámci sociálního zemědělství

### **3.3 OPATŘENÍ: Podpora služeb mimo režim zákona o sociálních službách**

#### **AKTIVITY:**

- Podpora sociálních služeb mimo režim zákona o sociálních službách pro osoby zdravotně postižené
- Volnočasové aktivizační programy
- Vzdělávací programy pro veřejnost vztahujících se k problematice osob zdravotně postižených
- Podpora sociální integrace OZP a seniorů a pečujících osob

### **3.4 OPATŘENÍ: Pokračování v odstraňování architektonických bariér**

#### **AKTIVITY:**

- Aktualizace přehledu bariér ve městě Týn nad Vltavou a v ostatních obcích ORP Týn nad Vltavou
- Pokračování realizace bezbariérových tras a postupná realizace odstranění architektonických bariér dle aktualizovaného přehledu
- Řešení bezbariérových vstupů do veřejných budov
- Spolupráce kvalifikovaného a kompetentního zástupce osob zdravotně postižených s příslušnými odbory MěÚ Týn nad Vltavou při posuzování bezbariérových úprav
- Vybudování bezbariérového přístupu do střediska volného času MěDDM Týn nad Vltavou a jeho vnitřní bezbariérové úpravy

### **3.5 OPATŘENÍ: Celoživotní vzdělávání, kvalifikace a zaměstnávání lidí se zdravotním postižením**

#### **AKTIVITY:**

- Vzdělávací programy pro osoby zdravotně postižené
- Zachování a provoz chráněných pracovišť Domova sv. Anežky
- Zřízení sociálního podniku Reklama a marketing v Týně nad Vltavou
- Zachování činnosti sociálního podniku Karton, s.r.o. Dolní Bukovsko
- Sociální podnik Bageterie

### **PRIORITNÍ OBLAST: Rodina, děti, mládež a osoby ohrožené sociálním vyloučením**

### **4.1 OPATŘENÍ: Zachování a rozvoj systému sociálně preventivní péče o děti a mládež**

#### **AKTIVITY:**

- Podpora Nízkoprahového zařízení pro děti a mládež Bongo - § 62
- Zajištění činnosti sociálně aktivizační služby pro rodiny s dětmi - § 65
- Podpora PEER-PROGRAMU ve školách
- Psycholog na základních školách
- Podpora volnočasových aktivit v Týně nad Vltavou
- Realizace Programu prevence kriminality
- Street workout hřiště
- Péče o děti a mládež ve venkovských obcích
- Podpora prevence v oblasti duševního zdraví

#### **4.2 OPATŘENÍ: Protidrogová prevence a snižování negativních dopadů užívání drog**

##### **AKTIVITY:**

- Protidrogová politika města Týn nad Vltavou, monitorování situace, kontrola naplňování koncepce
- PREVENT 99 z.ú. (Jihočeský streetwork Prevent) – terénní sociální práce - § 69
- Zachování nabídky programů primární prevence

#### **4.3 OPATŘENÍ: Zvyšování zaměstnanosti osob ohrožených sociálním vyloučením v ORP Týn nad Vltavou**

##### **AKTIVITY:**

- Zaměstnávání osob ohrožených sociálním vyloučením s podporou úřadu práce

#### **4.4 OPATŘENÍ: Podpora a rozvoj bydlení**

##### **AKTIVITY:**

- Činnost rady pro přidělování sociálních bytů
- Zachování možnosti krizového ubytování v Týně nad Vltavou
- Řešení sociálního bydlení v Týně nad Vltavou, práce s uživateli sociálních služeb
- Zachování sociálních bytů v Dolním Bukovsku
- Vznik podporovaného bydlení na území ORP Týn nad Vltavou

#### **4.5 OPATŘENÍ: Zachování a rozvoj služeb pro osoby ohrožené sociálním vyloučením**

##### **AKTIVITY:**

- Komunitní práce s osobami sociálně vyloučenými a osobami ohroženými sociálním vyloučením
- Podpora válečných uprchlíků
- Sociální práce s osobami ohroženými sociálním vyloučením nebo osobami sociálně vyloučenými

## Podrobný popis opatření a aktivit

### PRIORITNÍ OBLAST: Průřezová opatření

V některých aktivitách jsou uvedena čísla paragrafů ze zákona o sociálních službách č. 108/2006 Sb.

<b>1.1 OPATŘENÍ: Zajištění koordinace, informování a systémový rozvoj sociálních služeb v ORP Týn nad Vltavou</b>	
<b>Popis výchozí situace:</b> <p>Pro úspěšný rozvoj sociálních služeb je potřebná výměna informací a koordinování jejich rozvoje. Na území ORP Týn nad Vltavou probíhá již od roku 2003 komunitní plánování sociálních služeb, které podporuje informování veřejnosti, zapojení a informování poskytovatelů sociálních služeb a zástupců obcí.</p> <p>Podněty pro další rozvoj sociálních služeb jsou získávány z ankety o sociálních službách, z řízených rozhovorů s uživateli sociálních služeb, od členů pracovních skupin a dalších zainteresovaných osob. Dlouhodobě se ukazuje, že informovanost obyvatel je potřebné neustále zvyšovat. Také více propagovat dostupná informační místa a zejména jednotlivé sociální služby.</p> <p>Pro zvýšení informovanosti občanů jsou důležitými osobami starostové obcí, kteří zastávají přirozenou funkci zprostředkovatele informací pro obyvatele svých obcí. Na území obce s rozšířenou působností (ORP) se schází řídicí a pracovní skupiny. Jejich hlavní náplní je podpora realizace navržených opatření plánu rozvoje sociálních služeb, monitorování jejich plnění a realizace a prohlubování navázaných vztahů mezi poskytovateli, uživateli, zadavateli a starosty obcí. Informování zajišťuje zejména sociální pracovník městského úřadu Týn nad Vltavou a poskytovatelé sociálních služeb v rámci základního poradenství.</p>	
<b>AKTIVITY:</b> <ul style="list-style-type: none"><li>• Kontaktní místo – Odbor sociálních věcí MěÚ Týn nad Vltavou</li><li>• Informování o sociálních službách v ORP Týn nad Vltavou (dle zák. 108/2006 Sb.)</li><li>• Informační schůzky řídicí skupiny s vedením města Týn nad Vltavou</li><li>• Podpora občanské poradny Charity Týn nad Vltavou</li><li>• Katalog poskytovatelů sociálních služeb</li></ul>	
<b>POPIS JEDNOTLIVÝCH AKTIVIT:</b>	
<b>Kontaktní místo – Odbor sociálních věcí MěÚ Týn nad Vltavou</b>	
Popis aktivity:	Sociální pracovník poskytuje nebo zprostředkuje informace ze sociální, právní a dalších oblastí zaměřených na řešení konkrétní životní situace občanů a všech sociálních souvislostí. Jeho náplň mimo jiné zahrnuje: <ul style="list-style-type: none"><li>• zajištění informovanosti a medializace sociálních služeb na území ORP a aktivní informování klientů o možnostech využití konkrétní sociální služby,</li><li>• zprostředkovávání spolupráce s NNO, obcemi a řídicí a pracovními skupinami s ohledem na realizaci opatření,</li><li>• zajištění komunikace mezi klienty, sociálními službami a městem,</li><li>• zprostředkování adekvátní sociální služby ve prospěch klienta,</li><li>• poskytování komplexního poradenství v sociální oblasti, podpora osob ohrožených sociálním vyloučením,</li><li>• spolupráce, součinnosti a koordinace subjektů v rámci poskytování sociálních dávek, spolupráce s Úřadem práce.</li></ul>
Realizátor:	Město Týn nad Vltavou, odbor sociálních věcí MěÚ Týn nad Vltavou
Spolupracující subjekt	Řídicí a pracovní skupiny, SMO Vltava, MAS Vltava z. s., Spolek pro rozvoj regionu, poskytovatelé sociálních služeb v ORP
Cílová skupina:	Uživatelé sociálních služeb, obyvatelé ORP
Předpokládané náklady:	200 000,- až 500 000,- Kč/rok
Předpokládané zdroje:	Město Týn nad Vltavou
Časový harmonogram:	2024
<b>Informování o sociálních službách v ORP Týn nad Vltavou (dle zák.108/2006 Sb.)</b>	

Popis aktivity:	Cílem této aktivity je zajištění informovanosti o sociálních službách prostřednictvím pracovníků odboru sociálních věcí Městského úřadu, komunitního centra, jednotlivých poskytovatelů sociálních služeb na Vltavotýnsku a také ve spolupráci se starosty obcí. Pro informování o sociálních službách je velice užitečná spolupráce jednotlivých poskytovatelů a jejich vzájemná výměna informací. Nezbytná je průběžná aktualizace katalogu sociálních služeb a také distribuce tištěných informací o jednotlivých službách na místa, kde budou dostupné pro jednotlivé zájemce (MěÚ – odbor sociálních věcí, obecní úřady, Městská poliklinika apod.). Pro veřejnost by měly být dostupné také ucelené informace na webových stránkách jednotlivých poskytovatelů a případně i na webech obcí. Potřebná je i spolupráce s poskytovateli, kteří nemají přímo sídlo na území ORP, ale poskytují zde sociální služby u místních poskytovatelů nezastoupené. Informování o sociálních službách by se mělo využívat prostředků sociálního marketingu v komunikaci s cílovými skupinami a využívat všechny formy sociální reklamy, zejména sociální marketingové kampaně.
Realizátor:	Neziskové organizace (Charita Týn nad Vltavou, Komunitní centrum Vltavotýnska, Ledax o.p.s., Prevent 99 z.ú., Domov sv. Anežky, o.p.s., Asistence Pomoc a Péče Slunečnice, z.ú., FOKUS České Budějovice, z.ú. a další).
Spolupracující subjekt:	Sociální pracovník MěÚ Týn nad Vltavou
Cílová skupina:	Uživatelé, poskytovatelé a zadavatelé sociálních služeb, obce
Předpokládané náklady:	---
Předpokládané zdroje:	---
Časový harmonogram:	2024
<b>Podpora občanské poradny Charity Týn nad Vltavou</b>	
Popis aktivity:	Občanská poradna Charity Týn nad Vltavou nabízí bezplatnou, diskrétní, nestrannou pomoc a podporu při řešení obtížných životních situací člověka. Dále nabízí pomoc při orientaci uživatele v jeho právech, oprávněných zájmech a povinnostech. V rámci občanské poradny nabízí poskytování informací (ústní či písemné věcně správné informace, faktické údaje, např. důležitá telefonní čísla a kontakty, informace ohledně nároků na sociální dávky, apod.), poskytování cílené rady (na základě zjištěných potřeb uživatele), praktickou pomoc při vyplňování formulářů, žádostí, aj., zprostředkování jiných odborníků (právníka, psychologa, kněze, apod.). Sociální pracovníci řeší dluhovou problematiku a insolvenční klientů, podávání návrhu na povolení oddlužení na základě akreditace pro poskytování služeb v oblasti oddlužení.
Realizátor:	Charita Týn nad Vltavou
Spolupracující subjekt:	---
Cílová skupina:	Osoby v krizi - senioři, oběti domácího násilí, oběti trestné činnosti, osoby bez přístřeší, rodiny s dětmi
Předpokládané náklady:	600 000,- Kč
Předpokládané zdroje:	MPSV, Město Týn nad Vltavou, Jihočeský kraj, dárci a sponzoři, Tříkrálová sbírka
Časový harmonogram:	2024
<b>Informační schůzky řídicí skupiny s vedením města Týna nad Vltavou</b>	
Popis aktivity:	Pravidelná setkávání řídicí skupiny, poskytovatelů sociálních služeb za účasti rady města (starosty či jeho zástupce) i z obcí ORP 1x za rok. Účelem setkání je informovat zástupce města a obcí o konkrétních potřebách v sociálních službách a o možnostech jejich řešení. Zároveň starostové obcí ORP mohou v rámci informačních schůzek předkládat náměty a požadavky na sociální služby ze své obce. Zařazení informačních setkání do jednání starostů obcí SMO Vltava.
Realizátor:	---



Spolupracující subjekt:	Řídicí skupina, obce ORP Týn nad Vltavou, MAS Vltava, z.s., sociální komise RM Týn nad Vltavou, NNO, Město Týn nad Vltavou, SMO Vltava
Cílová skupina:	Uživatelé, poskytovatelé a zadavatelé sociálních služeb, obce
Předpokládané náklady:	---
Předpokládané zdroje:	---
Časový harmonogram:	2024
<b>Intervenční centrum Diecézní charity České Budějovice</b>	
Popis aktivity:	<p>Intervenční centrum poskytuje radu či pomoc v oblasti domácího násilí a následného pronásledování. Intervenční centrum usiluje o zajištění bezpečí, řešení krizových situací ohrožených osob vzniklých na základě domácího násilí a o navrácení osob do běžného života. Intervenční centrum uživatelům služby poskytuje sociálně právní poradenství, právní poradenství, krizovou intervenci (stabilizace psychického stavu), sestavení bezpečnostního plánu a zprostředkování dalších služeb ohrožené osobě.</p> <p>Služba je poskytována formou osobních, telefonických či e-mailových konzultací. Službu intervenčního centra je možné využít i anonymně. Služba je bezplatná.</p> <p>Součástí služby je zajištění spolupráce a vzájemné informovanosti mezi intervenčním centrem, poskytovateli jiných sociálních služeb, orgány sociálně právní ochrany dětí, obcemi, Policií České republiky a obecní policie, jakož i ostatními orgány veřejné správy. Úlohou intervenčního centra je budování interdisciplinárního týmu v oblasti problematiky domácího násilí na území kraje a jeho koordinace.</p> <p>Služba je poskytována ambulantní formou na pracovišti v Českých Budějovicích. Dále je služba poskytována terénní formou v celém Jihočeském kraji – tedy i v ORP Týn nad Vltavou. Může být poskytnut doprovod k lékaři, k soudu či na jednání s ostatními institucemi, např. Policie ČR, oddělení sociálně právní ochrany dětí, azylový dům atd.</p>
Realizátor:	Diecézní charita České Budějovice
Spolupracující subjekt:	Městský úřad Týn nad Vltavou, Policie ČR – obvodní oddělení Týn nad Vltavou, Charita Týn nad Vltavou, poskytovatelé jiných sociálních služeb Intervenční centrum spolupracuje také s Centrem Agáta, které poskytuje psychoterapie pro osoby ohrožené domácím a genderově podmíněným násilím, terapie pro děti z rodin, kde se násilí objevuje, zajištění integračního bydlení na utajené adrese.
Cílová skupina:	Osoby nad 16 let ohrožené domácím násilím a následným pronásledováním
Předpokládané náklady:	4 490 000,- Kč
Předpokládané zdroje:	MPSV, Jihočeský kraj, obce, ostatní
Časový harmonogram:	2024
<b>Katalog poskytovatelů sociálních služeb</b>	
Popis aktivity:	<p>Vždy při každé realizaci projektu komunitního plánování sociálních služeb se aktualizuje katalog poskytovatelů sociálních služeb. Realizací aktivity v roce 2019 vznikla současná elektronická verze určená pro webové stránky a také tištěná podoba katalogu. Výtisky katalogu jsou k dispozici u poskytovatelů sociálních služeb a na obecních úřadech obcí ORP.</p> <p>Informace uváděné v katalogu je třeba minimálně 1x za rok aktualizovat alespoň v elektronické verzi. Vydání tištěné formy katalogu závisí na personálních a finančních možnostech, popř. získaných dotačních prostředcích.</p>
Realizátor:	Odbor sociálních věcí Města Týn nad Vltavou, dle dotace
Spolupracující subjekt:	Poskytovatelé sociálních služeb
Cílová skupina:	Obyvatelé ORP Týn nad Vltavou
Předpokládané náklady:	25 000,- Kč
Předpokládané zdroje:	OP Z+, Jihočeský kraj

Časový harmonogram:	2024
---------------------	------

## 1.2 OPATŘENÍ: Spolupráce v sociálních službách a jejich návaznost, odborné vzdělávání pracovníků, setkávání odborníků i veřejnosti napříč prioritními oblastmi

Popis výchozí situace:

Jedním z hlavních center spolupráce v sociálních službách se v ORP Týn nad Vltavou stalo v posledních letech Komunitní centrum Vltavotýnska s širokým spektrem služeb a aktivit.

Z přímých rozhovorů s poskytovateli a z jednání členů pracovních skupin vyplynula nejen potřeba průběžného vzdělávání zaměstnanců v sociálních službách a zvyšování jejich profesních dovedností, ale i samotné setkávání poskytovatelů, cílená spolupráce mezi subjekty s pozitivním účinkem na život jednotlivých klientů a potažmo celé komunity.

Naplňování jednotlivých aktivit opatření tak pomůže poskytovatelům čerpat stále nové informace a nápady, motivovat je k práci, předcházet syndromu vyhoření a získat i další poznatky a postřehy v péči o klienty, protože v oboru dochází k neustálému vývoji.

Z dlouhodobého šetření v pracovních skupinách byla otevřena i otázka dobrovolnictví, jeho potřeba, výhody a prospěšnost. Ministerstvo vnitra ČR zpracovává dokument s názvem „Koncepce rozvoje dobrovolnictví v ČR 2024 – 2030“. Koncepce rozvoje dobrovolnictví v České republice 2024-2030 (dále jen „Koncepce“), je průřezovým strategickým dokumentem orientovaným na komplexní rozvoj dobrovolnictví na území ČR. Dobrovolníci dnes v České republice působí v mnoha typech důležitých služeb zajišťovaných státem, krajem nebo obcemi. Zejména v oblastech práce s dětmi, seniory, nemocnými a osobami se zdravotním postižením se dobrovolnické aktivity osvědčily a uplatňují se jako cenný a ceněný doplněk k základní péči. I když už ze základního principu dobrovolnictví nemůže nahradit a nenahrazuje činnosti určené pro odborné a profesně vázané pozice, orientace dobrovolníků na laickou podporu lidského kontaktu a vyplnění volného času klientů zvyšuje kvalitu těchto služeb.

### AKTIVITY:

- Činnost Komunitního centra Vltavotýnska v Týně nad Vltavou
- Spolupráce mezi poskytovateli napříč prioritními oblastmi
- Setkávání poskytovatelů sociálních služeb
- Setkávání pečujících osob
- Vzdělávání v sociálních službách
- Dobrovolnictví

### POPIS JEDNOTLIVÝCH AKTIVIT:

#### Činnost Komunitního centra Vltavotýnska v Týně nad Vltavou

Popis aktivity:	V komunitním centru se realizují především aktivity přispívající k sociálnímu začleňování, řešení sociálních problémů komunity a jejích členů. Plní funkci centra poradenství zaměřeného na informování o sociálních službách v ORP Týn nad Vltavou a je místem setkávání poskytovatelů sociálních služeb, zástupců obcí a veřejné správy. Hlavní oblastí činnosti komunitního centra je komunitní práce zaměřená na širokou veřejnost, motivaci a aktivizaci cílové skupiny, viz aktivity v opatření 4.5. Činnost komunitního centra zastřešuje koordinátor sociálních služeb v ORP Týn nad Vltavou, zároveň zprostředkovává komunikaci na pozici mediátora mezi cílovými skupinami, poskytovateli sociálních služeb v území, zájmovými subjekty a úřady.
Realizátor:	SMO Vltava, MAS Vltava, z. s.
Spolupracující subjekt:	Odbor sociálních věcí MěÚ Týn nad Vltavou, poskytovatelé sociálních služeb
Cílová skupina:	Obyvatelé ORP Týn nad Vltavou, osoby zdravotně postižené, osoby ohrožené sociálních vyloučením, osoby sociálně vyloučené, poskytovatelé soc. služeb, zaměstnanci veřejné správy
Předpokládané náklady:	1 500 000,- Kč/ rok
Předpokládané zdroje:	OP Z+
Časový harmonogram:	2024

#### Spolupráce mezi poskytovateli napříč prioritními oblastmi

Popis aktivity:	Cílem aktivity je především zajištění více druhů potřebných sociálních služeb pro konkrétního uživatele na základě spolupráce poskytovatelů sociálních služeb. Klient
-----------------	-----------------------------------------------------------------------------------------------------------------------------------------------------------------------

	získá informace o dalších poskytovatelích a může tak využívat širší spektrum navazujících sociálních služeb. Jednotliví poskytovatelé sociálních služeb na základě spolupráce mohou pomoci klientům lépe se orientovat v možnostech dostupné péče.
Realizátor:	NNO
Spolupracující subjekt:	Veřejná správa, Komunitní centrum Vltavotýnska, MAS Vltava, z. s.
Cílová skupina:	Uživatelé sociálních služeb
Předpokládané náklady:	---
Předpokládané zdroje:	---
Časový harmonogram:	2024
<b>Setkávání poskytovatelů sociálních služeb</b>	
Popis aktivity:	Naplněním aktivity budou různé formy setkávání poskytovatelů sociálních služeb vždy s konkrétním tématem k řešení např. u kulatého stolu s předáváním zkušenosti z praxe apod. Tyto akce napomohou ke zvýšení kvality poskytovaných služeb (prevence syndromu vyhoření, péče o duševní zdraví a prevence duševních onemocnění, jednání s klienty, jak se chovat v krizových situacích).
Realizátor:	Komunitní centrum Vltavotýnska, NNO, MAS Vltava, z. s.
Spolupracující subjekt:	Odbor sociálních věcí MěÚ Týn nad Vltavou, obce ORP
Cílová skupina:	Poskytovatelé sociálních služeb
Předpokládané náklady:	---
Předpokládané zdroje:	---
Časový harmonogram:	2024
<b>Setkávání pečujících osob</b>	
Popis aktivity:	Aktivita by měla řešit setkávání osob, které pečují o své blízké, např. osoby pečující o nedonošené děti, osoby pečující o vozíčkáře, osoby pečující o osoby s duševním onemocněním nebo seniory, aby si předali novinky, zkušenosti v konkrétní péči, ale i zkušenosti s jednáním s úřady a možnostech jejich podpory ze strany státu. Při těchto příležitostech budou zaznamenávány i potřeby jednotlivých pečujících, jakou podporu pro péči potřebují ze strany obcí, poskytovatelů sociálních služeb, aby se osoby, o které pečují, lépe mohly zapojit do společnosti. Tyto informace pak budou dále postoupeny veřejným správám obcí k projednání a k případnému řešení. Cílem je i mapování potřeb a vzdělávání neformálních pečovatelských (rodinných příslušníků a blízkých).
Realizátor:	Vzdělávací instituce, Komunitní centrum Vltavotýnska, NNO, APP Slunečnice, z. ú.
Spolupracující subjekt:	Obce ORP Týn nad Vltavou, odbor sociálních věcí MěÚ Týn nad Vltavou,
Cílová skupina:	Osoby pečující
Předpokládané náklady:	---
Předpokládané zdroje:	---
Časový harmonogram:	2024
<b>Vzdělávání v sociálních službách</b>	
Popis aktivity:	Náplní aktivity je pořádání vzdělávacích akcí pro zaměstnance poskytovatelů soc. služeb, popřípadě i zaměstnanců veřejné správy formou např. školení, besed,

	workshopů, seminářů. V plánu je organizovat kulaté stoly s předáváním zkušeností z praxe. Cílem je zvýšení kvalifikace a rozšíření profesních dovedností.
Realizátor:	NNO, komunitní centrum Vltavotýnska
Spolupracující subjekt:	---
Cílová skupina:	Zaměstnanci poskytovatelů sociálních služeb, veřejné správy
Předpokládané náklady:	---
Předpokládané zdroje:	---
Časový harmonogram:	2024
<b>Dobrovolnictví</b>	
Popis aktivity:	Na jednání pracovních skupin byla u poskytovatelů sociálních služeb zjištěna dlouhodobá potřeba dobrovolníků pro zajištění dostupnější a kvalitnější péče. Dobrovolnictví na území ORP Týn nad Vltavou není nijak oficiálně zastřešeno žádnou místní organizací. Vystává tedy potřeba rozvoje dobrovolnictví a spolupráce neziskových organizací s dobrovolníky nebo centry dobrovolníků. Dobrovolnictví probíhá prostřednictvím Regionálního dobrovolnického centra pro Jihočeský kraj (provozovatel KreBul, o.p.s.m <a href="http://www.krebul.cz">www.krebul.cz</a> ) nebo Dobrovolnického centra Diecézní charity České Budějovice ( <a href="http://www.dobrovolnicb.cz">www.dobrovolnicb.cz</a> ). Dobrovolnictví se samozřejmě nemusí týkat jen čistě sociální práce a péče, může mít přesahy i do ostatních oblastí života obyvatel regionu.
Realizátor:	NNO, Komunitní centrum Vltavotýnska
Spolupracující subjekt:	Obce ORP
Cílová skupina:	Obyvatelé obcí
Předpokládané náklady:	---
Předpokládané zdroje:	---
Časový harmonogram:	2024

## PRIORITNÍ OBLAST: Péče o seniory

V některých aktivitách jsou uvedena čísla paragrafů ze zákona o sociálních službách č. 108/2006 Sb.

<b>2.1 OPATŘENÍ: Vznik centra rezidenčních služeb pro seniory – Centrum pro seniory</b>	
<b>Popis výchozí situace:</b> V Týně nad Vltavou je poskytována pečovatelská služba a osobní asistence v domácnostech seniorů a v domech s pečovatelskou službou (DPS). V ORP Týn nad Vltavou chybí pobytové sociální služby pro seniory, kteří nemohou zůstat v domácím prostředí a nepostačuje jim péče v DPS např. ze zdravotních důvodů. Senioři jsou v současné době při změně svého zdravotního stavu nuceni vyhledávat domovy pro seniory mimo region, chybí také další sociální služby. Kapacita těchto zařízení je zcela nedostatečná. Jsou dlouhé čekací lhůty na umístění. Na území ORP Týn nad Vltavou je v říjnu 2023 celkem 101 osob s příspěvkem na péči III. stupně a 53 osob ve IV stupni. Okolní domovy umísťují přednostně občany ze svého města. Přitom je nutné očekávat výrazné zvýšení počtu lidí starších 65 let z cca 2500 v roce 2018 na 3500 v roce 2050.	
<b>AKTIVITY:</b> <ul style="list-style-type: none"><li>• Přípravné kroky k vybudování centra pro seniory, vyhledání zdrojů pro krytí nákladů investic, následně provozních nákladů</li><li>• Vybudování Centra pro seniory - § 49 a § 50</li></ul>	
<b>POPIS JEDNOTLIVÝCH AKTIVIT:</b>	
<b>Přípravné kroky k vybudování centra pro seniory, vyhledání zdrojů pro krytí nákladů investice, následně provozních nákladů</b>	
Popis aktivity:	Město Týn nad Vltavou má připravený projekt Centra pro seniory v Týně nad Vltavou s celkovou kapacitou 80 lůžek, z toho je určeno 60 lůžek pro Domov pro seniory a 20 lůžek pro Domov pro osoby se zvláštním režimem. Projekt vybudování Centra pro seniory Týn nad Vltavou byl zařazen do Střednědobého plánu rozvoje sociálních služeb Jihočeského kraje na období 2022 - 2024. Projekt má vydáno stavební povolení a umístění Centra pro seniory je plánováno v areálu bývalých kasáren. V roce 2022 byl zpracován projekt pro provádění stavby. V roce 2024 je v plánu zajišťování dalších zdrojů financování. V případě vyřešení financování realizace stavby je dále v plánu vyhlášení výběrového řízení na zhotovitele stavby a započítání realizace. Centrum pro seniory by mělo provozovat Město Týn nad Vltavou jako svou příspěvkovou organizaci (případně se bude formou výběrového řízení hledat provozovatel).
Realizátor:	Město Týn nad Vltavou
Spolupracující subjekt:	---
Cílová skupina:	Senioři a osoby zdravotně postižené
Předpokládané náklady:	Cca 450 mil. Kč
Předpokládané zdroje:	Město Týn nad Vltavou, MPSV, Jihočeský kraj
Časový harmonogram:	2024
<b>Vybudování Centra pro seniory - § 49 a § 50</b>	
Popis aktivity:	Vybudování centra pro seniory dle architektonických studií dle rozhodnutí Města Týn nad Vltavou. Centrum pro seniory (integrované centrum sociálních služeb pro seniory dle § 34 odst. 2 zák. 108/2006 Sb. zahrnující domov pro seniory, odlehčovací služby, aktivizační služby, pečovatelskou službu, osobní asistenci a jiné) doplní stávající služby v regionu a přispěje ke kvalitnějšímu a celkovému poskytování sociálních služeb pro seniory. Prozatím počítáno s registrací dvou sociálních služeb (Domov pro seniory § 49, Domov se zvláštním režimem § 50).
Realizátor:	Město Týn nad Vltavou
Spolupracující subjekt:	---
Cílová skupina:	Senioři a osoby zdravotně postižené

Předpokládané náklady:	---
Předpokládané zdroje:	Město Týn nad Vltavou, MPSV, Jihočeský kraj
Časový harmonogram:	2024
<b>2.2 OPATŘENÍ: Zvyšování kvality bydlení a poskytovaných služeb v domech s pečovatelskou službou v ORP Týn nad Vltavou</b>	
<b>Popis výchozí situace:</b>	
<p>Město Týn nad Vltavou má tři bytové domy zvláštního určení tzv. Domy s pečovatelskou službou. Byty jsou průběžně udržovány při změně nájemníků, případně podle potřeby, stejně jako ostatní opravy jsou průběžně plánovány ve vedlejší hospodářské činnosti města Týn nad Vltavou.</p> <p>Obec Temelín vlastní dům s pečovatelskou službou, který nabízí byty určené pro seniory a zdravotně postižené. Služby v nich jsou zajištěny domácí ošetrovatelskou péčí, pečovatelskou službou, či osobní asistencí.</p>	
<b>AKTIVITY:</b>	
<ul style="list-style-type: none"> <li>• Průběžné opravy a zvyšování komfortu bydlení domů s pečovatelskou službou v Týně nad Vltavou</li> <li>• Zachování dostupného bydlení pro seniory v bytech zvláštního určení v domech s pečovatelskou službou Zámecké nádvoří, Sašina vila, Sakařova ulice</li> <li>• Zachování domu s pečovatelskou službou Temelín a navazujících služeb</li> </ul>	
<b>POPIS JEDNOTLIVÝCH AKTIVIT:</b>	
<b>Průběžné opravy a zvyšování komfortu bydlení domů s pečovatelskou službou v Týně nad Vltavou</b>	
Popis aktivity:	Průběžné opravy bytů probíhají zpravidla při výměně nájemníků – opravy omítek, výmalba interiéru, opravy zařízení koupelen, kuchyní. V případě získání dotace proběhne vybudování výtahu v DPS Zámecké nádvoří a rekonstrukce výtahů v DPS Sakařova.
Realizátor:	Město Týn nad Vltavou
Spolupracující subjekt:	Vltavotýnská realitní společnost s r.o.
Cílová skupina:	Senioři, osoby zdravotně postižené
Předpokládané náklady:	Určeny dle plánu oprav na jednotlivé roky
Předpokládané zdroje:	Granty, fond rozvoje bydlení, vedlejší hospodářská činnost města Týn nad Vltavou
Časový harmonogram:	2024
<b>Zachování dostupného bydlení pro seniory v bytech zvláštního určení v domech s pečovatelskou službou Zámecké nádvoří, Sašina vila, Sakařova ulice</b>	
Popis aktivity:	Byty jsou plně využívány pro seniory a zdravotně postižené osoby. Cílem aktivity je zachovat dostupné bydlení pro tyto cílové skupiny s přiměřeným nájemným případně zvýšeným valorizací podle míry inflace. Jedná se o klienty, kteří jsou zcela nebo z větší části soběstační a dostačuje jim pomoc a péče formou nasmlouvané pečovatelské služby.
Realizátor:	Město Týn nad Vltavou
Spolupracující subjekt:	Vltavotýnská realitní společnost s r.o.
Cílová skupina:	Senioři, osoby zdravotně postižené
Předpokládané náklady:	Provozní náklady
Předpokládané zdroje:	Vedlejší hospodářská činnost Města Týn nad Vltavou
Časový harmonogram:	2024
<b>Zachování domu s pečovatelskou službou Temelín a navazujících služeb</b>	

Popis aktivity:	V domě se nachází celkem 35 bytů. Pět bytů je dvoupokojových, pro manželské dvojice a 30 bytů je určeno pro jednotlivce, seniory a osoby se zdravotním postižením, kteří nepotřebují celodenní péči. V objektu funguje domácí ošetrovatelská péče v pracovní dny. Služby neregistrované podle zákona o soc. službách poskytuje tříčlenný personál včetně zdravotní sestry. Pečovatelské sociální služby registrované podle zákona o sociálních službách zajišťují pracovníci Domova KLAS, o.p.s. středisko Temelín, včetně nákupů, praní prádla i další potřebné péče a zajišťují i aktivizační služby. Obědy jsou zajištěny dovozem ze školní jídelny v pracovní dny. V budově funguje kadeřnictví.
Realizátor:	Obec Temelín
Spolupracující subjekt:	Domovy KLAS, o.p.s.
Cílová skupina:	Senioři a osoby zdravotně postižené
Předpokládané náklady:	---
Předpokládané zdroje:	Zdravotní pojišťovny, úhrady od klientů, Obec Temelín
Časový harmonogram:	2024

## 2.3 OPATŘENÍ: Podpora terénních sociálních služeb pro seniory

### Popis výchozí situace:

Terénními službami se rozumí služby, které jsou osobně poskytovány v přirozeném sociálním prostředí v tomto opatření osobám v důchodovém věku. Na území ORP Týn nad Vltavou jsou poskytovány a zajišťovány terénní sociální služby: - pečovatelská služba, osobní asistence, odlehčovací služby a aktivizační služby.

Pečovatelská služba zajišťuje v domácnostech klienta pomoc při zvládnání běžných úkonů péče o vlastní osobu, při zajištění stravy, při zajištění chodu domácnosti, běžné nákupy a pochůzky a velký nákup, praní a žehlení ložního a osobního prádla, popřípadě jeho drobné opravy, zprostředkování kontaktu se společenským prostředím, doprovázení dospělých do školy, školského zařízení, zaměstnání, k lékaři, na úřady a instituce poskytující veřejné služby a doprovázení zpět.

Osobní asistence je terénní služba poskytovaná osobám, které mají sníženou soběstačnost z důvodu věku, chronického onemocnění nebo zdravotního postižení, jejichž situace vyžaduje pomoc jiné fyzické osoby. Služba se poskytuje bez časového omezení, v přirozeném sociálním prostředí osob a při činnostech, které osoba potřebuje (pomoc při zvládnání běžných úkonů péče o vlastní osobu, pomoc při osobní hygieně, při zajištění stravy, zajištění chodu domácnosti, výchovné, vzdělávací a aktivizační činnosti, zprostředkování kontaktu se společenským prostředím, pomoc při uplatňování práv, oprávněných zájmů a při obstarávání osobních záležitostí).

Odlehčovací služby jsou terénní, ambulantní nebo pobytové služby poskytované osobám, které mají sníženou soběstačnost z důvodu věku, o které je jinak pečováno v jejich přirozeném sociálním prostředí; cílem služby je umožnit pečující fyzické osobě nezbytný odpočinek.

Sociálně aktivizační služby jsou ambulantní, nebo terénní služby poskytované osobám v tomto případě v důchodovém věku.

Ledax o.p.s. poskytuje pečovatelskou službu a osobní asistenci v Týně nad Vltavou i v obcích ORP Týn nad Vltavou. Charita v Týně nad Vltavou zajišťuje pečovatelskou službu na území celého ORP Týn nad Vltavou. Domovy KLAS, o.p.s., středisko Temelín zajišťují služby (pečovatelská služba a sociálně aktivizační služba) v Temelíně a obcích spravovaných obecním úřadem Temelín, v Chrášťanech a v obcích spravovaných obecním úřadem Chrášťany a v Čihovicích (Týn nad Vltavou). APP Slunečnice z.ú. působí na území ORP Týn nad Vltavou a okolí jako poskytovatel terénní sociální služby osobní asistence, dále na SO obce Dříteň dále v ORP Č. Budějovice, Vodňany, Tábor, Písek a Prachatice (v obcích s dojezdem do 20 km od Dřítně a Týna n. Vltavou).

Obec Dolní Bukovsko zajišťuje rozvoz obědů pro seniory, jejím záměrem je rozšířit současnou službu o další pečovatelské úkony a zajistit poskytování dalších služeb.

### AKTIVITY:

- Zachování a rozvoj pečovatelské služby Ledax o.p.s. - § 40
- Zachování a rozvoj osobní asistence Ledax o.p.s. § 39
- Zachování a rozvoj odlehčovací služby Ledax o.p.s. § 44
- Zachování a rozvoj pečovatelské služby Charita Týn nad Vltavou - § 40
- Zachování a rozvoj pečovatelské služby Domovy KLAS, o.p.s. - § 40
- Zachování a rozvoj činnosti Asistence Pomoc a Péče Slunečnice, z.ú. - § 39
- Zachování dostupnosti sociálních a doprovodných služeb v Dolním Bukovsku

### POPIS JEDNOTLIVÝCH AKTIVIT:

#### Zachování a rozvoj pečovatelské služby Ledax o.p.s. - § 40

Popis aktivity:	Pečovatelská služba společnosti Ledax o.p.s. je poskytována v souladu s §40 zákona č.108/2006 Sb. o sociálních službách. Služba je v současné době poskytována v těchto obcích Vltavotýnska – Týn nad Vltavou včetně jeho místních částí, Bečice, Čenkov u Bechyně, Dobšice, Dolní Bukovsko, Dražič, Hartmanice, Horní Kněžeklady, Hosty, Chrášťany, Modrá Hůrka, Temelín, Všemyslice, Žimutice. Místní dostupnost se přizpůsobuje potřebám obyvatel. Časová dostupnost pečovatelské služby: pondělí – pátek: 6:00 – 19:00 h sobota, neděle: 6:00 – 14:00 h Počet úvazků pracovníků v přímé péči – 6 úvazků.
Realizátor:	Ledax o.p.s.
Spolupracující subjekt:	---



Cílová skupina:	Senioři, osoby zdravotně postižené, rodiny s dětmi do 4 let věku v případě narození trojčat
Předpokládané náklady:	---
Předpokládané zdroje:	MPSV, příspěvky od obcí, příspěvky od uživatelů
Časový harmonogram:	2024
<b>Zachování a rozvoj osobní asistence Ledax o.p.s. § 39</b>	
Popis aktivity:	Osobní asistence společnosti Ledax o.p.s. je poskytována v souladu s §39 Zákona č. 108/2006 Sb. o sociálních službách. Služba je v současné době poskytována v těchto obcích Vltavotýnska – Týn nad Vltavou včetně jeho místních částí, Bečice, Čenkov u Bečyně, Dobšice, Dolní Bukovsko, Dražič, Hartmanice, Horní Kněžeklady, Hosty, Chrástany, Modrá Hůrka, Temelín, Všemyšlice, Žimutice. Místní dostupnost se přizpůsobuje potřebám obyvatel. Časová dostupnost osobní asistence – od 6:00 do 22:00 hodin. Počet úvazků pracovníků v přímé péči – 1 úvazek.
Realizátor:	Ledax o.p.s.
Spolupracující subjekt:	---
Cílová skupina:	Osoby od 7 let věku (dle registru)
Předpokládané náklady:	---
Předpokládané zdroje:	Granty, projekty, sbírky, sponzoři
Časový harmonogram:	2024
<b>Zachování a rozvoj pečovatelské služby Charita Týn nad Vltavou - § 40</b>	
Popis aktivity:	Zachování a rozvoj stávající činnosti pečovatelské služby (§40) dle zákona č. 108/2006 Sb. o sociálních službách. Zajištění a zachování kvalitní péče pro seniory v jejich přirozeném prostředí. Služba je v současné době poskytována v celém ORP Týn nad Vltavou. Služba je poskytována v pracovních dnech od 7.00 – 15.30, 17:00 – 19.00 hodin a ve dnech pracovního klidu (sobota, neděle, státní svátky) od 7.30 – 10.00, 11.00 – 14.30, 17.00 – 19.00 hodin. Počet úvazků pracovníků v přímé péči – 8,2 úvazku.
Realizátor:	Charita Týn nad Vltavou
Spolupracující subjekt:	---
Cílová skupina:	Senioři, osoby zdravotně postižené
Předpokládané náklady:	5 700 000,- Kč ročně
Předpokládané zdroje:	MPSV, Jihočeský kraj, Město Týn nad Vltavou, příspěvky od obcí, příspěvky od uživatelů, nadace a jiné
Časový harmonogram:	2024
<b>Zachování a rozvoj pečovatelské služby Domovy KLAS, o.p.s. - § 40</b>	
Popis aktivity:	Pečovatelská služba Domovy KLAS, o.p.s. je poskytována dle §40 dle zákona č. 108/2006 Sb. o sociálních službách od roku 2014. Služba je v současné době poskytována v těchto obcích a jejich částech: Temelín, Kočín, Zvěrkovice, Sedlec, Lhota pod Horami, Shon, Litoradlice, Kaliště, Záluží, Chrástany a přilehlé obce, Čihovice a je plánováno rozšíření na Dolní Bukovsko. Služba je poskytována jak v obecních sociálních domech a bytech, tak i v domácím prostředí seniorů bydlících v jednotlivých obcích, aby byl zachován jejich kvalitní život v přirozeném prostředí jejich domova. Pečovatelská služba je poskytována od pondělí - pátku v době 7.00 – 17.00.

	Počet úvazků pracovníků v přímé péči – 4,05 úvazku.
Realizátor:	Domovy KLAS, o.p.s.
Spolupracující subjekt:	---
Cílová skupina:	Senioři, osoby zdravotně postižené
Předpokládané náklady:	2 500 000,- Kč
Předpokládané zdroje:	MPSV, Jihočeský kraj, příspěvky od obcí, příspěvky od uživatelů, granty a nadační příspěvky
Časový harmonogram:	2024

### Zachování a rozvoj činnosti Asistence Pomoc a Péče Slunečnice, z.ú. - § 39

**Popis aktivity:** Zachování stávající činnosti osobní asistence (§39) dle zákona č. 108/2006 Sb. o sociálních službách. Zajištění, zachování a rozvoj kvalitní péče pro seniory v jejich přirozeném prostředí. Služba je poskytována v těchto obcích Vltavotýnska – Týn nad Vltavou, Hosty, Chrástany, Dražič, Všemyslice, Temelín, Dobšice, Bečice, Žimutice, Hartmanice, Horní Kněžeklady, Modrá Hůrka, Dolní Bukovsko a jejich spádové obce. Územní působnost se přizpůsobuje potřebám uživatelů – obce v rozsahu do 20 km od Týna n. Vlt. nebo od Dřítně. Spolupráce s obcemi je přínosem pro zachování poskytování služeb a zvýšení informovanosti občanů těchto obcí. Osobní asistence je poskytována denně od 7:00 do 19:00 hodin. V případě mimořádné situace je možné poskytování i mimo uvedený časový rozsah. Podle zájmu zajišťuje skupinové i individuální volnočasové aktivity.  
Aktuální počet úvazků pracovníků v přímé péči – 8,275 úvazku.

Realizátor:	Asistence Pomoc a Péče Slunečnice, z.ú.
Spolupracující subjekt:	Město Týn nad Vltavou, Obec Dříteň, obce ORP Týn nad Vltavou a jiné subjekty
Cílová skupina:	Senioři, osoby zdravotně postižené
Předpokládané náklady:	6 357 973,- Kč ročně
Předpokládané zdroje:	MPSV, Jihočeský kraj, Město Týn nad Vltavou, obce, příjmy od klientů, dary
Časový harmonogram:	2024

### Zachování dostupnosti sociálních a doprovodných služeb v Dolním Bukovsku

**Popis aktivity:** Cílem je zajištění a postupné rozšíření dostupnosti sociálních služeb v Dolním Bukovsku. Pečovatelskou službu si občané domlouvají individuálně, využívají ji především z Veselí nad Lužnicí a dále prostřednictvím společnosti Ledax o.p.s., Charity Týn nad Vltavou, APP Slunečnice, z.ú. Další služby zajišťuje Hospic sv. Kleofáše z Třeboně. Městys Dolní Bukovsko má zaměstnankyni, která rozváží obědy z místní školy. V Dolním Bukovsku funguje také klub seniorů „Klub 60+“.

Realizátor:	Městys Dolní Bukovsko
Spolupracující subjekt:	Ledax o.p.s., Charita Týn nad Vltavou, APP Slunečnice, z.ú.
Cílová skupina:	Senioři, osoby zdravotně postižené
Předpokládané náklady:	---
Předpokládané zdroje:	---
Časový harmonogram:	2024

## 2.4 OPATŘENÍ: Podpora a rozvoj volnočasových aktivit pro seniory

### Popis výchozí situace:

Cílem volnočasových aktivit pro seniory je zachování kvality života seniorů z ORP. Jedná se například o změnu dosavadního stereotypního pohledu na stárnutí a stáří, překonání předsudků o životě, postavení a významu seniorů ve společnosti, o prevenci před samotou a vyčleněním ze společnosti i po odchodu do starobního důchodu, o zachování pocitu potřebnosti a smysluplnosti, o podporu sebevědomí seniorů, o udržení mentálních a motorických schopností seniorů, o posílení životních aktivitací a kompetencí seniorů a podpoření uspokojování jejich psychosociálních potřeb, o uplatňování dovedností pro efektivní komunikaci mezi seniory a společností, o posílení sebevímání seniorů jako aktivních členů společnosti, o posílení jejich zodpovědnosti, a umožnění seniorům osobní rozvoj ve vztahu ke společnosti.

### AKTIVITY:

- Senior kluby - Domovy KLAS, o.p.s.
- Zachování stávajících volnočasových aktivit pro seniory společnosti Ledax o.p.s.
- Senior šance – volnočasové aktivity pro seniory při Charitě Týn nad Vltavou
- Zachování a rozvoj volnočasových aktivit pro seniory zajišťovaných spolkem OS Týna
- Volnočasové aktivity spolku Obec Baráčníků Týn nad Vltavou
- Dům sociálních služeb Chrášťany
- Volnočasové aktivity MKD Sokolovna
- Volnočasové aktivity seniorů v obcích ORP Týn nad Vltavou

### POPIS JEDNOTLIVÝCH AKTIVIT:

#### Senior kluby - Domovy KLAS, o.p.s.

Popis aktivity:	Senior klub poskytuje služby pro seniory a osoby se zdravotním postižením. Jejich cílem je udržení a zlepšení kvality života, předcházení sociálnímu vyloučení, aktivní náplň života, kulturní a společenské aktivity seniorů, vzdělávací a aktivizační činnost. Služba je jak terénní, tak ambulatní. Služba je poskytována v pondělí a pátek dopoledne v Temelíně a ve středu dopoledne v Chrášťanech, v případě potřeby i jindy. Mimo pravidelnou klubovou činnost jsou organizována sousedská posezení s hudbou a tancem, turistické výlety, počítačový kurz, trénování paměti, kurz anglického jazyka, vzdělávací přednášky a semináře z oblasti historie, psychologie, pravidelné cvičení jógy, soutěže pro seniory, akce za poznáním a kulturou. Kapacita jednoho zařízení je 15 klientů, ale je třeba ji navýšit dle aktuálních potřeb.
Realizátor:	Domovy KLAS, o.p.s.
Spolupracující subjekt:	Sdružení POMOC, z.s., Obec Temelín, Obec Chrášťany
Cílová skupina:	Senioři, osoby zdravotně postižené
Předpokládané náklady:	400 000,- Kč
Předpokládané zdroje:	Obec Temelín, Obec Chrášťany, MPSV, Jaderná elektrárna Temelín, Sdružení POMOC, z.s., Jihočeský kraj, granty a nadační příspěvky
Časový harmonogram:	2024

#### Zachování stávajících volnočasových aktivit pro seniory společnosti Ledax o.p.s.

Popis aktivity:	Volnočasové aktivity uživatelů Ledax o.p.s. jsou přizpůsobovány jejich schopnostem a možnostem, snahou je, aby byl program co nejpestřejší. Četnost volnočasových aktivit: 6 – 8 x ročně, počet účastníků 20 – 25 osob. Témata volnočasových aktivit: <ul style="list-style-type: none"><li>• odborné přednášky zaměřené na problematiku seniorů</li><li>• procvičování paměti (kognitivních funkcí)</li><li>• rozvoj jemné motoriky – jednoduché společenské hry</li><li>• zábavné programy s hudbou</li><li>• posezení na zahradě pod pergolou spojené s opékáním špekáčků</li></ul>
-----------------	-------------------------------------------------------------------------------------------------------------------------------------------------------------------------------------------------------------------------------------------------------------------------------------------------------------------------------------------------------------------------------------------------------------------------------------------------------------------------------------------------------------------------------------------------------------------------------------------

Realizátor:	Ledax o.p.s.
Spolupracující subjekt:	---
Cílová skupina:	Uživatelé pečovatelské služby (senioři, osoby zdravotně postižené)
Předpokládané náklady:	---
Předpokládané zdroje:	---
Časový harmonogram:	2024

### Senior šance – volnočasové aktivity pro seniory při Charitě Týn nad Vltavou

**Popis aktivity:** Cílem klubu je přinášet nejen radost, smysl života a pocit naplnění vlastní potřebnosti a důležitosti pro společnost ale i udržení motorických a mentálních dovedností. Klub se podílí na začleňování seniorů do společnosti, na předcházení jejich izolace. Aktivity v klubu jsou realizovány 3-4x týdně.  
 Konkrétní aktivity: setkávání seniorů, besedy, přednášky, prezentace, video produkce, výuka na PC, výuka cizích jazyků, čítárna, výstavy přímo v klubu, tvořivé dílny, výtvarné činnosti, pořádání výletů, sportovní aktivity a další podle nápadů a zájmu seniorů.  
 Klub seniorů poskytuje prostory pro poradenství sluchově postiženým.

Realizátor:	Charita Týn nad Vltavou
Spolupracující subjekt:	---
Cílová skupina:	Senioři
Předpokládané náklady:	---
Předpokládané zdroje:	Charita Týn nad Vltavou, Město Týn nad Vltavou, Jihočeský kraj, nadace
Časový harmonogram:	2024

### Zachování a rozvoj volnočasových aktivit pro seniory zajišťovaných spolkem OS Týna

**Popis aktivity:** Spolek OS Týna pořádá dvakrát ročně setkání klientů domů s pečovatelskou službou Zliv, Dříteň, Týn nad Vltavou a seniorů z území ORP Týn nad Vltavou. Setkání se pořádají na Velikonoce a Vánoce.

Realizátor:	OS Týna
Spolupracující subjekt:	---
Cílová skupina:	Senioři
Předpokládané náklady:	---
Předpokládané zdroje:	Jihočeský kraj, Oranžový rok, obce ORP Týn nad Vltavou
Časový harmonogram:	2024

### Volnočasové aktivity spolku Obec Baráčníků Týn nad Vltavou

**Popis aktivity:** Obec Baráčníků Týn nad Vltavou zajišťuje řadu volnočasových aktivit vhodných i pro seniory. Baráčníci organizují Martinské posvícení, výstavy krojů a fotografií, oslavu svátku matek, různé přednášky, setkání vltavotýnských spolků, pokládání věnců k pomníku padlých ve světových válkách, navštěvují krojované baráčnické bály a slavnosti v okolních baráčnických obcích, s praporem a v krojích se účastní slavnostní Vojtěšské mše spolku Veteránů a pouťové mše. Obec Baráčníků Týn nad Vltavou pořádá pravidelné jarní a podzimní tematické výstavy na rychtě. Výstavy jsou doplněny výkladem a jsou určeny jak pro MŠ, tak pro základní školy z Týna nad

	Vltavou a okolí a pro širokou veřejnost. Ve spolupráci s místním Infocentrem nabízí turistům i obyvatelům města možnost návštěvy rychty s výkladem o historii a současnosti spolku a ukázkou krojů.
Realizátor:	Obec Baráčníků Týn nad Vltavou
Spolupracující subjekt:	Město Týn nad Vltavou, tradiční spolky ve městě, MCKV, Charita Týn nad Vltavou - senior klub Šance, MěDDM Týn nad Vltavou
Cílová skupina:	Senioři i ostatní věkové kategorie
Předpokládané náklady:	---
Předpokládané zdroje:	Dary, dotace, Jihočeský kraj
Časový harmonogram:	2024

### Dům sociálních služeb Chrášťany

Popis aktivity:	Přestavbou staré obecné školy vznikl Dům sociálních služeb. V přízemí je rehabilitační místnost a dvě klubovny. V nich se střídá klub seniorů, mateřské centrum a klubovna pro děti a mládež. V prvním patře jsou 4 byty určené pro seniory a sociálně slabé občany. Součástí budovy je i chráněné pracoviště pro 4 osoby se zdravotním postižením. Sociální služby v domě poskytují Domovy KLAS, o.p.s. Provoz je v pracovní dny od 8.00 do 18.00 hod. V plánu je vybudovat terapeutickou zahradu pro aktivní způsob trávení volného času seniorů, vyměnit okna a střechu. Do budoucna je v plánu výměna oken v celém objektu a výměna kotle.
Realizátor:	Sdružení POMOC, z. s.,
Spolupracující subjekt:	Domovy KLAS, o.p.s., Obec Chrášťany
Cílová skupina:	Senioři, osoby zdravotně postižené, děti, mládež, rodina
Předpokládané náklady:	1 320 000,- Kč
Předpokládané zdroje:	MPSV, Jihočeský kraj, Obec Chrášťany, Sdružení POMOC, z. s.
Časový harmonogram:	2024

### Volnočasové aktivity MDK Sokolovna

Popis aktivity:	Městský dům kultury Sokolovna připravuje kulturní pořady vhodné také pro seniory. Oblibu si získala Virtuální univerzita třetího věku. Řada seniorů využívá divadelního předplatného. Pravidelně jednou měsíčně probíhá v dopoledních hodinách kino pro seniory. Úspěšnost akcí pro seniory ovlivňuje mimo jiné i výše vstupného a možnost dopravy do kulturního domu.
Realizátor:	MDK Sokolovna, dobrovolníci
Spolupracující subjekt:	---
Cílová skupina:	Senioři i ostatní věkové kategorie
Předpokládané náklady:	---
Předpokládané zdroje:	Dotace Oranžový rok
Časový harmonogram:	2024

### Volnočasové aktivity seniorů v obcích ORP Týn nad Vltavou

Popis aktivity:	Přínosem pro aktivní trávení života v seniorském věku je vlastní iniciativa a aktivita seniorů. Na území ORP aktivní senioři sami pořádají akce a tvořivé dílny a organizují například cvičení či výlety a společenská setkání, atd.
-----------------	--------------------------------------------------------------------------------------------------------------------------------------------------------------------------------------------------------------------------------------

	Obce v ORP podporují volnočasové aktivity seniorů v rámci spolupráce s místními spolky, organizují posezení, hudební večery, komunitní setkávání apod. Například v Neznašově aktivně působí spolek SPAŽ Tyrš, jehož aktivit (přednášky, jóga, line dance, anglický a německý jazyk, letní příměstský tábor) se účastní velký počet seniorů.
Realizátor:	Senioři, dobrovolníci, obce ORP
Spolupracující subjekt:	---
Cílová skupina:	Senioři
Předpokládané náklady:	---
Předpokládané zdroje:	Příspěvky seniorů, dotace
Časový harmonogram:	2024

## 2.5 OPATŘENÍ: Hospicová péče a její rozvoj

### Popis výchozí situace:

Hospicová péče je specializovaná integrovaná forma zdravotní, sociální a psychologické péče. Služba je poskytována nemocným všech indikačních, diagnostických i věkových skupin, u nichž je předpokládána prognóza délky života na základě rozumného lékařského posouzení kratší, než šest měsíců, u kterých byla ukončena aktivní léčba. V Týně nad Vltavou je řešen tento druh péče formou terénního ošetřování pacientů v domácích podmínkách.

### AKTIVITY:

- Podpora stávající hospicové péče a její rozšiřování

### POPIS JEDNOTLIVÝCH AKTIVIT:

#### Podpora stávající hospicové péče a její rozšiřování

Popis aktivity:	Zajišťování hospicové péče na území ORP Týn nad Vltavou. Komplexní péče o nevyлéčitelně nemocné pacienty s nabídkou pomoci v oblasti sociální, zdravotní, duchovní i psychologické. Spolupráce obcí a poskytovatelů hospicové péče, podpora její činnosti, informování obyvatel o možnostech využívání této služby.
Realizátor:	Ledax, o.p.s., Domácí hospic Athelas – středisko Husitské diakonie, Hospicová péče sv. Kleofáše, o.p.s., Hospic sv. Jana Neumanna, o.p.s.
Spolupracující subjekt:	Odbor sociálních věcí MěÚ Týn nad Vltavou, obce ORP Týn nad Vltavou
Cílová skupina:	Pacienti v terminálním stádiu onemocnění
Předpokládané náklady:	---
Předpokládané zdroje:	MPSV a další dotační zdroje, dary, příspěvky obcí ORP Týn nad Vltavou
Časový harmonogram:	2024

## PRIORITNÍ OBLAST: Lidé se zdravotním postižením

V některých aktivitách jsou uvedena čísla paragrafů ze zákona o sociálních službách č. 108/2006 Sb.

### 3.1 OPATŘENÍ: Zachování stávajícího rozsahu sociálních služeb pro lidi se zdravotním postižením (ZP)

#### Popis výchozí situace:

ORP Týn nad Vltavou má vybudovanou základní infrastrukturu sociálních služeb pro osoby se ZP. Důležité je zachování stávajících služeb alespoň v kvalitě i kvantitě standardní pro dnešní dobu a jejich podpora od zástupců města a obcí ORP za účelem zlepšení vzájemné komunikace, zjišťování cílů činnosti, potřeb, priorit a možností další spolupráce. Jedním z nástrojů místní podpory je dotační titul Města Týn nad Vltavou na podporu a částečnou úhradu nákladů spojených se zajišťováním provozu, zkvalitněním a rozvojem služeb, dotace na podporu ostatních registrovaných sociálních služeb poskytovaných obyvatelům s trvalým pobytem v Týně nad Vltavou vč. přidružených obcí.

Z dlouhodobých národních průzkumů vyplývá zvyšování počtu uživatelů sociálních služeb s duševním onemocněním. Z tohoto důvodu je žádoucí podporovat fungování sociálních služeb, které poskytují odbornou pomoc v této oblasti.

Vzhledem k často se měnící politické situaci ohledně způsobu, výše a druhu podporování sociálních služeb a také vzhledem k měnícímu se vývoji potřebnosti konkrétních sociálních služeb klienty v území, je nutné brát v potaz podporu sociálních služeb, které v současné době klienti nevyžadují, ale tato situace se může změnit.

#### AKTIVITY:

- Zachování činnosti Domova sv. Anežky, o.p.s. - § 43, § 67, § 70
- Podpora dopravy lidí se ZP do ČB – Česká maltézká pomoc Suverénního řádu maltézkých rytířů, pod patronátem Velkopřevorství českého, středisko České Budějovice, o.p.s. - § 42
- Podpora Společnosti pro ranou péči, pobočka České Budějovice - § 54
- Raná péče I MY, o.p.s. - § 54
- APLA Jižní Čechy, z. ú. - § 54 RP, § 66 SAS, § 44 OS
- Zachování činnosti Asistence Pomoc a Péče Slunečnice, z.ú.
- Zachování činnosti FOKUS České Budějovice, z.ú.
- ARPIDA, centrum pro rehabilitaci osob se zdravotním postižením, z.ú.
- Autis Centrum, o.p.s.
- Diakonie ČCE – středisko Rolnička
- Základní škola a Mateřská škola a poskytovatel sociálních služeb, Kaňka o.p.s.
- Podpora sociálních služeb dle zákona o sociálních službách pro osoby zdravotně postižené
- Podpora půjčování kompenzačních pomůcek

#### POPIS JEDNOTLIVÝCH AKTIVIT:

#### Zachování činnosti Domova sv. Anežky, o.p.s. - § 43, § 67, § 70

Popis aktivity:	Domov sv. Anežky, o.p.s. poskytuje od roku 1999 sociální služby lidem se zdravotním postižením z ORP Týn nad Vltavou i celého Jihočeského kraje. Je jediným poskytovatelem zaměřeným na sociální rehabilitaci a sociálně terapeutické dílny pro lidi většinou s postižením mentálním, pak také s tělesným, smyslovým nebo duševním onemocněním. Neustále se zvyšuje počet osob, které využívají služeb tohoto zařízení. Je důležité zachovat stávající rozsah sociálních služeb (sociální rehabilitace, sociálně terapeutické dílny, podpora samostatného bydlení) a to včetně návaznosti na možnost pracovního uplatnění v chráněných pracovních místech u Domova sv. Anežky, o.p.s.
Realizátor:	Domov sv. Anežky, o.p.s.
Spolupracující subjekt:	Město Týn nad Vltavou, Jihočeský kraj, další subjekty
Cílová skupina:	Osoby zdravotně postižené
Předpokládané náklady:	14 mil. Kč/rok
Předpokládané zdroje:	MPSV ČR, Jihočeský kraj, Domov sv. Anežky, o.p.s., Město Týn nad Vltavou, dary
Časový harmonogram:	2024

<b>Zachování činnosti Domovů KLAS o. p. s.</b>	
Popis aktivity:	Domovy KLAS o. p. s. poskytují terénní pečovatelskou službu dle zákona č.108/2006 Sb. i pro osoby se zdravotním znevýhodněním. Pečovatelská služba umožňuje klientům zůstat v domácím prostředí, důstojně žít a zapojovat se do běžného života společnosti, zachovávat vazby na rodinu, přátele a využívat vlastních možností, schopností a dovedností. Vztah mezi klientem a pečovatelskou službou je smluvně ošetřen a je podpořen individuálním plánováním péče. Snažíme se o to, aby si každý člověk mohl zachovat v co největší míře svoji důstojnost, svou soběstačnost a svůj dosavadní způsob života ve svém prostředí, na které je zvyklý.
Realizátor:	Domovy KLAS o. p. s.
Spolupracující subjekt:	
Cílová skupina:	Osoby zdravotně postižené
Předpokládané náklady:	
Předpokládané zdroje:	MPSV ČR, Jihočeský kraj, Obec Temelín, dary
Časový harmonogram:	2024
<b>Podpora dopravy lidí se ZP do ČB – Česká maltéžská pomoc Suverénního řádu maltéžských rytířů pod patronátem Velkopřevorství českého, středisko České Budějovice, o. p. s. - § 42</b>	
Popis aktivity:	Finanční podpora činnosti České maltéžské pomoci, která zajišťuje každodenní dopravu a doprovod lidí (dětí) se ZP do ČB, především do školy a do zařízení poskytujících další návazné sociální služby. Pro podporu je využíván dotační program města.
Realizátor:	Česká maltéžská pomoc Suverénního řádu maltéžských rytířů pod patronátem Velkopřevorství českého, středisko České Budějovice, o. p. s.
Spolupracující subjekt:	Město Týn nad Vltavou, obce ORP Týn nad Vltavou
Cílová skupina:	Osoby zdravotně postižené (jedná se především o děti)
Předpokládané náklady:	
Předpokládané zdroje:	Jihočeský kraj, Město Týn nad Vltavou, obce ORP Týn nad Vltavou
Časový harmonogram:	2024
<b>Podpora Společnosti pro ranou péči, pobočka České Budějovice - § 54</b>	
Popis aktivity:	Poskytování terénní služby rodinám dětí se zrakovým, nebo kombinovaným postižením či s ohroženým vývojem v oblasti zrakového vnímání od narození do 7 let věku dítěte. Provází rodiny v obtížné životní situaci a usiluje o to, aby mohly vychovávat dítě v jeho přirozeném domácím prostředí. Bezplatně nabízí sociální poradenství, zhodnocení aktuální úrovně schopností a dovedností dítěte, program stimulace zraku, poradenství k podpoře psychomotorického vývoje, doporučení a zapůjčení vhodných hraček a pomůcek, pomoc při vyhledání a oslovení návazných služeb, semináře a přednášky pro rodiče. Služba je podporována z Dotačního programu města.
Realizátor:	Společnost pro ranou péči, pobočka České Budějovice
Spolupracující subjekt:	Organizace poskytující ranou péči pro jihočeský region, Tamtam Praha – předávání klientů dle cílové skupiny, SPC, neonatologie nemocnice České Budějovice, oční lékaři, neurologové, pediatři
Cílová skupina:	Rodiny dětí s postižením zraku od narození nejvýše do 7 let, rodiny dětí se zrakovým a kombinovaným postižením od narození nejvýše do 7 let
Předpokládané náklady:	225 000,-/na klientské rodiny v ORP Týn nad Vltavou
Předpokládané zdroje:	Jihočeský kraj, obce ORP Týn nad Vltavou, nadace, firemní a soukromí dárci



Časový harmonogram:	2024
<b>Raná péče I MY, o.p.s. - § 54</b>	
Popis aktivity:	Obsahem aktivity je zajistit poskytování služeb terénní rané péče – podpora rodiny a podpora vývoje dítěte. Základem této sociální služby jsou konzultace v rodinách, (v přirozeném prostředí uživatelů) pedagogické a psychologické poradenství, aktivní naslouchání a provázení rodiny v náročné životní situaci, půjčování rehabilitačních pomůcek hraček a odborné literatury, pomoc s výběrem předškolního a školního zařízení, organizace seminářů pro rodiče a setkávání rodin, doprovod na úřady nebo k odbornému lékaři, podpora při prosazování práv a zájmů rodičů a jejich dětí s postižením. Konzultace probíhají 1x za 4 – 8 týdnů. Vzhledem k navýšení počtu uživatelů služeb a prodloužení čekacích lhůt na více než 6 měsíců se v letošním roce chystají rozšířit a navýšit úvahy. Služba je podporována z Dotačního programu města Týn nad Vltavou.
Realizátor:	Raná péče I MY (zřizovatel I MY, o.p.s.)
Spolupracující subjekt:	Spolupráce s ostatními poskytovateli rané péče v kraji, lékaři, speciálně pedagogickými centry
Cílová skupina:	Rodiny dětí s mentálním, tělesným a kombinovaným postižením, opožděným či ohroženým vývojem, děti s poruchou autistického spektra od narození do 7 let.
Předpokládané náklady:	4 300 000,- Kč
Předpokládané zdroje:	Jihočeský kraj, obce ORP Týn nad Vltavou, nadace, vlastní zdroje
Časový harmonogram:	2024
<b>APLA Jižní Čechy, z.ú. - § 54 Raná péče</b>	
Popis aktivity:	Cílem služby je aktivně podporovat rodinu dítěte s autismem. Rodinu provázíme náročným obdobím, kdy mají podezření na některou z poruch autistického spektra, nebo kdy je dítěti diagnóza stanovena. Podporujeme rodiče a předáváme jim metody práce s dítětem s autismem. Nejčastěji u dítěte rozvíjíme komunikaci, sociální chování, hru a jeho spolupráci s dospělým. K podpoře rodičovských kompetencí využíváme metodu Videotrénink interakcí. Služba je poskytována rodinám s dětmi s autismem do 7 let věku v Jihočeském kraji. Služba je podporována z Dotačního programu města Týn nad Vltavou. Kde: Terénní formou celý Jihočeský kraj, ambulantní formou na pracovišti Farského 887/17, Tábor Provozní doba: Terénní forma: Pondělí - Pátek 7:00 – 17:00 Ambulantní forma: Pondělí 8:00 – 14:00
Realizátor:	APLA Jižní Čechy, z.ú.
Spolupracující subjekt:	Spolupráce s SPRP České Budějovice, I MY Soběslav.
Cílová skupina:	Děti s poruchou autistického spektra od narození do 7 let, jejich rodiny a další pečující okolí.
Předpokládané náklady:	4 553 000,-
Předpokládané zdroje:	Jihočeský kraj, obce ORP Týn nad Vltavou, nadace, vlastní zdroje
Časový harmonogram:	2024
<b>APLA Jižní Čechy, z.ú. - § 66 Sociálně aktivizační služby pro seniory a osoby se zdravotním postižením s poruchami autistického spektra</b>	
Popis aktivity:	V rámci služby nabízí konzultace člověku s autismem nebo jeho pečujícímu okolí. Pokud je zapotřebí posilovat určitou dovednost nebo ji naučit, nabízí individuální nácviky, kde se klient s pracovníkem dovednost naučí a následně si ji může upevňovat na skupinových nácvicích s vrstevníky. Nedílnou součástí služby je podpora pečujícího okolí, práce s celou rodinou, se sourozenci. Dále poskytuje sociální poradenství. Služba je podporována z Dotačního programu města Týn nad Vltavou.

	Kde: Terénní formou celý Jihočeský kraj, ambulantní formou na pracovišti Farského 887/17, Tábor Provozní doba: Terénní forma: Středa 9:00 – 15:00 (dle kapacitních možností i jiný čas nebo den) Ambulantní forma: Pondělí – Čtvrtek 9:00 – 15:00
Realizátor:	APLA Jižní Čechy, z.ú.
Spolupracující subjekt:	SPC České Budějovice
Cílová skupina:	Děti, dospívající a dospělí s poruchou autistického spektra od narození od 7 let, jejich rodiny a další pečující osoby.
Předpokládané náklady:	3 553 000,-
Předpokládané zdroje:	Jihočeský kraj, obce ORP Týn nad Vltavou, nadace, vlastní zdroje
Časový harmonogram:	2024
<b>APLA Jižní Čechy, z.ú. - § 44 Odlehčovací služba</b>	
Popis aktivity:	Cílem je nabídnout rodinám s dětmi s PAS možnost odpočinku od náročné péče o své děti, volný čas, kdy si mohou zařídit své záležitosti, odjet na dovolenou, věnovat se zdravému sourozenci nebo prostě jenom vyzkoušet, jak se jejich dítě bude chovat v cizím prostředí a jak odloučení zvládnou obě strany. Kde: samostatné prostory pronajaté v areálu DPN Opařany Kapacita: 6 lůžek Cílová skupina: děti a mládež ve věku od 3 do 30 let s PAS. Provozní doba: jeden až dva víkendy v měsíci, od pátku 17.00 hodin do neděle 17.00 hodin.
Spolupracující subjekt:	APLA Jižní Čechy, z.ú.
Cílová skupina:	Děti, dospívající a dospělí s poruchou autistického spektra a jejich rodiny.
Předpokládané náklady:	1 667 000,-
Předpokládané zdroje:	Jihočeský kraj, obce ORP Týn nad Vltavou, nadace, vlastní zdroje
Časový harmonogram:	2024
<b>Zachování činnosti Asistence Pomoc a Péče Slunečnice, z.ú.</b>	
Popis aktivity:	Zachování stávající činnosti osobní asistence (§39) dle zákona č. 108/2006 Sb. o sociálních službách. Zajištění, zachování a rozvoj kvalitní péče pro OZP v jejich přirozeném prostředí. Služba je poskytována v těchto obcích Vltavotýnska – Týn nad Vltavou, Hosty, Chrástřany, Dražič, Všemyslice, Temelín, Dobšice, Bečice, Žimutice, Hartmanice, Horní Kněžeklady, Modrá Hůrka, Dolní Bukovsko a jejich spádové obce. Územní působnost se přizpůsobuje potřebám uživatelů – obce v rozsahu do 20 km od Týna n. Vlt. nebo od Dřítně. Spolupráce s obcemi je přínosem pro zachování poskytování služeb a zvýšení informovanosti občanů těchto obcí. Osobní asistence je poskytována denně od 7:00 do 19:00 hodin. V případě mimořádné situace je možné poskytování i mimo uvedený časový rozsah. Podle zájmu zajišťuje skupinové i individuální volnočasové aktivity. Aktuální počet úvazků pracovníků v přímé péči – 8,275 úvazku.
Realizátor:	Asistence Pomoc a Péče Slunečnice, z.ú.
Spolupracující subjekt:	Město Týn nad Vltavou, Obec Dříteň, obce ORP Týn nad Vltavou a jiné subjekty
Cílová skupina:	Osoby zdravotně postižené
Předpokládané náklady:	6 357 973,- Kč/rok

Předpokládané zdroje:	MPSV ČR, Jihočeský kraj, Město Týn nad Vltavou, obce, dary
Časový harmonogram:	2024
<b>Zachování činnosti FOKUS České Budějovice, z.ú.</b>	
Popis aktivity:	Na území ORP Týn nad Vltavou je dle odborného odhadu cca 70 osob se závažným duševním onemocněním, kterým nestačí pouze podpora ze strany ambulantního psychiatra. FOKUS ČB poskytuje dvě registrované služby pro cílovou skupinu osob se závažným duševním onemocněním 1) Služba Komunitní tým (dle zákona 108/2006 § 70 sociální rehabilitace) 2) Chráněné bydlení – služba je určena pro občany Jihočeského kraje, tzn. i území ORP Týn nad Vltavou - služba patří do sítě komunitních služeb. Cílem aktivity je kromě přímého poskytování podpory lidem s duševním onemocněním také etablovat službu na zájmovém území tak, aby o ní věděli jak odborníci, tak veřejnost.
Realizátor:	FOKUS České Budějovice, z.ú.
Spolupracující subjekt:	Město Týn nad Vltavou, ostatní poskytovatelé SS v území
Cílová skupina:	Osoby zdravotně postižené a osoby s duševním onemocněním
Předpokládané náklady:	---
Předpokládané zdroje:	Jihočeský kraj – účelová, programová dotace, Město Týn nad Vltavou
Časový harmonogram:	2024
<b>ARPIDA, centrum pro rehabilitaci osob se zdravotním postižením, z. ú.</b>	
Popis aktivity:	Centrum ARPIDA poskytuje komplexní koordinovanou podporu v duchu uceleného systému rehabilitace (prostředky léčebné, sociální, pedagogické a pracovní) osobám s tělesným a kombinovaným postižením. Při naplňování svého poslání účelně propojuje a koordinuje péči v oblasti zdravotní, sociální a výchovně vzdělávací. Zajišťuje tak odbornou činnost detekční, diagnostickou, terapeutickou, rehabilitační, respitní, výchovně vzdělávací, zájmovou, poradenskou, metodickou, posudkovou a preventivní, včetně tzv. rané péče (podpory). Cílem poskytované péče je dosažení pokud možno optimálního individuálního vývoje každého klienta (uživatel, žák, pacient) ve smyslu jeho maximální možné soběstačnosti a integrace v jeho přirozeném sociálním prostředí a bez omezení přirozeného způsobu rodinného života (není internátní zařízení).
Realizátor:	ARPIDA, centrum pro rehabilitaci osob se zdravotním postižením, z. ú.
Spolupracující subjekt:	Město Týn nad Vltavou, ostatní poskytovatelé SS v území
Cílová skupina:	Osoby zdravotně postižené a osoby s duševním onemocněním
Předpokládané náklady:	---
Předpokládané zdroje:	Jihočeský kraj, obce ORP Týn nad Vltavou, nadace, vlastní zdroje
Časový harmonogram:	2024
<b>Autis Centrum, o.p.s.</b>	
Popis aktivity:	Společnost Autis Centrum pomáhá s péčí rodinám dětí s autismem a současně podporuje děti a dospělé s autismem tak, aby byli co nejvíce samostatní a necítili se v životě osamělí. Autis Centrum pomáhá svým klientům a jejich rodinám na cestě k normálnímu životu. Snaží se zlepšovat dobrou praxi v sociálních službách, budovat kulturu bezpečného prostředí pro děti a dospělé s autismem a toto sdílet se všemi, kterým není osud lidí s autismem nebo jakýmkoliv jiným postižením lhostejný.
Realizátor:	Autis Centrum, o.p.s.

Spolupracující subjekt:	Město Týn nad Vltavou, ostatní poskytovatelé SS v území
Cílová skupina:	Osoby zdravotně postižené a osoby s duševním onemocněním
Předpokládané náklady:	---
Předpokládané zdroje:	Jihočeský kraj, obce ORP Týn nad Vltavou, nadace, vlastní zdroje
Časový harmonogram:	2024
<b>Diakonie ČCE – středisko Rolnička</b>	
Popis aktivity:	Diakonie Rolnička nabízí dětem i dospělým s mentálním a kombinovaným postižením komplexní služby, které je mohou provázet od dětství až do důchodového věku. Kromě 6-ti registrovaných sociálních služeb mohou klienti využívat i doplňkovou službu dopravy a využívat nabídky dobrovolnického centra.
Realizátor:	Diakonie ČCE – středisko Rolnička
Spolupracující subjekt:	Město Týn nad Vltavou, ostatní poskytovatelé SS v území
Cílová skupina:	Osoby postižené a osoby s duševním onemocněním
Předpokládané náklady:	---
Předpokládané zdroje:	Jihočeský kraj, obce ORP Týn nad Vltavou, nadace, vlastní zdroje
Časový harmonogram:	2024
<b>Základní škola a Mateřská škola a poskytovatel sociálních služeb, Kaňka o.p.s.</b>	
Popis aktivity:	Pro děti a mládež s postižením a jejich rodiny zajišťuje jedinečný model propojení sociálních služeb, speciálního vzdělávání a integrovaných volnočasových aktivit. Pod jednou střechou, v rodinném prostředí s vysoce odborným personálem, moderním vybavením, osobním přístupem, širokým rozsahem metod a terapií a ochotou pomáhat. Nabídka služeb: vzdělávání – mateřské speciální, základní speciální; sociální služby – raná péče, osobní asistence, denní stacionář; sociálně terapeutické činnosti v rámci denního stacionáře – muzikoterapie, arteterapie, ergoterapie, rehabilitace, předřečová a řečová výchova, alternativní komunikační systémy, canisterapie; volnočasové kroužky.
Realizátor:	Základní škola a Mateřská škola a poskytovatel sociálních služeb, Kaňka o.p.s.
Spolupracující subjekt:	Město Týn nad Vltavou
Cílová skupina:	Osoby ve věku 0 – 15 let
Předpokládané náklady:	---
Předpokládané zdroje:	Jihočeský kraj, MPSV, obce ORP Týn nad Vltavou, nadace, dary, příspěvky, nadační fondy, veřejné sbírky
Časový harmonogram:	2024
<b>Svaz neslyšících a nedoslýchavých osob v ČR, z.s., Poradenské centrum Tábor p. s.</b>	
Popis aktivity:	Poradenské centrum poskytuje odborné sociální poradenství, se snaží svými službami usilovat o samostatnost osob se sluchovým postižením a o jejich co největší nezávislost na druhých osobách. Zajišťuje ambulantní i terénní služby pro osoby se sluchovým postižením v Jihočeském kraji. Podává informace o možnostech získávání kompenzačních pomůcek, včetně testování jejich vhodnosti a doporučení. Pomáhá s vyplňováním žádostí na zvláštní pomůcku z ÚP, příspěvku na péči apod. Zajišťuje i doplňkové služby- provádí výměnu hadiček u ušních tvarovek, výměnu filtrů u zvukovodových sluchadel a půjčuje sluchadla a pomůcky pro osoby s tímto postižením. Zprostředkovává opravy sluchadel a kompenzačních pomůcek ve spolupráci se

	specializovanými firmami. Pořádá kurzy znakového jazyka a kurzy odezírání. Úzce spolupracuje s logopedy, foniatry, tlumočníky do znakového jazyka, audioprotetickými firmami, s firmami zajišťující kompenzační pomůcky a příslušenství ke sluchadlům, s firmami zajišťujícími opravy sluchadel a kompenzačních pomůcek. V Týně nad Vltavou zajišťuje tyto služby od roku 2016 v Děkanské ulici 220.(1x za 2 měsíce). Na území ORP Týn nad Vltavou eviduje 27 osob.
Realizátor:	Svaz neslyšících a nedoslýchavých osob v ČR, z. s., Poradenské centrum Tábor p. s.
Spolupracující subjekt:	Město Týn nad Vltavou, Charita Týn nad Vltavou
Cílová skupina:	Osoby se sluchovým postižením (převážně lidé těžce sluchově postižení a ohluchlí, nositelé sluchadel)
Předpokládané náklady:	50 000,-
Předpokládané zdroje:	Jihočeský kraj, MPSV, Město Týn nad Vltavou
Časový harmonogram:	2024

### Podpora sociálních služeb dle zákona o sociálních službách pro osoby zdravotně postižené

Popis aktivity:	Podpora personálního zajištění služeb poskytovaných pro klienty na území ORP Týn nad Vltavou, aby byla zajištěna široká nabídka soc. služeb v regionu a povědomí o nich. Služby jako např. sociální poradenství, osobní asistence, pečovatelská služba, tísňová péče, průvodcovské a předčitatelské služby, podpora samostatného bydlení, odlehčovací služby, telefonická krizová pomoc, tlumočnické služby, sociálně aktivizační služby pro osoby se zdravotním postižením, sociální rehabilitace aj. Podpora činnosti různých pracovišť, jejichž služby využívají klienti z ORP Týn nad Vltavou jako je např. centrum denních služeb, denní stacionář, týdenní stacionář, domov pro osoby se zdravotním postižením, domov se zvláštním režimem, chráněné bydlení, zařízení pro krizovou pomoc, terapeutické komunity, sociální poradny, sociálně terapeutické dílny, centra sociálně rehabilitačních služeb, pracoviště rané péče, zařízení následné péče.
Realizátor:	Poskytovatele sociálních služeb
Spolupracující subjekt:	Město Týn nad Vltavou, ostatní poskytovatelé SS v území
Cílová skupina:	Osoby zdravotně postižené
Předpokládané náklady:	
Předpokládané zdroje:	MPSV, kraj, obce ORP Týn nad Vltavou
Časový harmonogram:	2024

### Podpora půjčování kompenzačních pomůcek

Popis aktivity:	Kompenzační pomůcky zapůjčuje na území ORP několik poskytovatelů sociálních služeb. Společnost Ledax, o.p.s. má k dispozici kompenzační pomůcky, které půjčuje svým klientům v případě potřeby na jejich žádost. Zajišťuje opravy či zakoupení nových pomůcek jako náhradu za již nefunkční pomůcky vlivem opotřebení nebo nákup inovativních kompenzačních pomůcek. Domovy KLAS, o. p. s. provozují nově půjčovnu kompenzačních pomůcek pro své klienty. APP Slunečnice, z.ú. půjčuje kompenzační pomůcky jak svým klientům, tak osobám z řad veřejnosti. Pomůcky získané z dotace Jihočeského kraje jsou půjčovány zdarma. Jihočeské centrum pro zdravotně postižené a seniory – provozuje půjčovnu kompenzačních pomůcek pro veřejnost v Českých Budějovicích. Je možné zapůjčit si elektrická polohovací lůžka, včetně antidekubitních podložek, stolky k lůžkům, mechanické vozíky i schodolezy k mechanickému vozíku, různé typy chodítek, toaletní křesla i židle, sedačky do vany i na vanu, pomůcky pro sebeobsahu a mnoho dalších pomůcek zejména pro osoby s tělesným postižením. Zapůjčuje pomůcky i osobám se
-----------------	----------------------------------------------------------------------------------------------------------------------------------------------------------------------------------------------------------------------------------------------------------------------------------------------------------------------------------------------------------------------------------------------------------------------------------------------------------------------------------------------------------------------------------------------------------------------------------------------------------------------------------------------------------------------------------------------------------------------------------------------------------------------------------------------------------------------------------------------------------------------------------------------------------------------------------------------------------------------------------------------------------------------------------------------------------------------------------------------------------------------------------------

	sluchovým postižením. Půjčovně je vybíráno za dny, nevybírají se žádné zálohy ani vratné kauce. Charita Týn nad Vltavou provozuje půjčovnu kompenzačních pomůcek. Pomůcky půjčuje svým klientům i veřejnosti dle platného ceníku v budově týnské polikliniky.
Realizátor:	Ledax, o.p.s., APP Slunečnice, z.ú., Jihočeské centrum pro zdravotně postižené a seniory, Charita Týn nad Vltavou
Spolupracující subjekt:	Město Týn nad Vltavou
Cílová skupina:	Osoby zdravotně postižené, senioři
Předpokládané náklady:	Rozpočty organizací
Předpokládané zdroje:	Nadace ČEZ, Jihočeské centrum pro zdravotně postižené a seniory
Časový harmonogram:	2024

### 3.2 OPATŘENÍ: Vytvoření podmínek pro vznik nových sociálních služeb pro zdravotně postižené a rozšíření stávajících

#### Popis výchozí situace:

Na základě výsledků provedených průzkumů potřeb uživatelů sociálních služeb je třeba uvažovat o vytvoření podmínek a podpoře vzniku nových sociálních služeb. Předpokladem je jejich zajištění financování a jejich aktivní využívání ze strany uživatelů. Doporučuje se pilotní ověření poskytování takové služby.

Jako jiné oblasti života prochází i sociální služby změnami a požadavky na jejich využití, proto je nutné provádět případné zvyšování kapacity i rozšiřování druhů služeb u jejich poskytovatelů.

#### AKTIVITY:

- Rozšíření kapacity Podporovaného bydlení Domova sv. Anežky - § 43
- Rozšiřování činnosti a vybudování zázemí Domova sv. Anežky, o.p.s.
- Rozšíření aktivit v rámci sociálního zemědělství

#### POPIS JEDNOTLIVÝCH AKTIVIT:

#### Rozšíření kapacity Podporovaného bydlení Domova sv. Anežky - § 43

Popis aktivity:	Podpora samostatnosti a integrace dospělých osob se zdravotním postižením zahrnuje také příležitost pro samostatné bydlení s možností využít podporu sociální služby. Domov sv. Anežky, o.p.s. ve spolupráci s Městem Týn nad Vltavou disponuje v současnosti 3 malometrážními byty tzv. Podporovaného bydlení U svaté Kateřiny. Nájemníkům bytů poskytuje sociální službu Podpora samostatného bydlení. Služba je poskytovaná také ve vlastních bytech uživatelů služby v Týně nad Vltavou a obcích v okruhu 12 km od Týna nad Vltavou. Pro rozvoj tohoto typu bydlení a podpory chce Domov sv. Anežky, o.p.s. realizovat rozšíření kapacity tzv. Podporovaného bydlení pro samostatné nájemní bydlení dospělých osob se ZP o 1 – 3 byty s využitím sociální služby Podpora samostatného bydlení. Realizaci aktivity lze uskutečnit: <ul style="list-style-type: none"> <li>• výstavbou bytů v půdních prostorech objektu U svaté Kateřiny,</li> <li>• nákupem nebo pronájemem běžných malometrážních bytů v rámci běžného trhu s byty.</li> </ul>
Realizátor:	Domov sv. Anežky, o.p.s., Město Týn nad Vltavou
Spolupracující subjekt:	SMO Vltava
Cílová skupina:	Mladí a dospělí lidé se ZP (uživatelé sociálních služeb Domova sv. Anežky)
Předpokládané náklady:	---
Předpokládané zdroje:	MMR ČR, Město Týn nad Vltavou, Jihočeský kraj, Evropský sociální fond, nadace a nadační fondy
Časový harmonogram:	2024

### Rozšiřování činnosti a vybudování zázemí Domova sv. Anežky, o.p.s.

Popis aktivity	V rámci této aktivity je pro rok 2024 (a následující roky) největším plánem rekonstrukce nevyužívaných prostor v objektu Domova sv. Anežky. Ve spolupráci s dalšími partnery a subjekty z prostor bývalého kravína vznikne plně bezbariérové centrum vhodné pro společenské a vzdělávací akce (např. taneční, plesy, kurzy, oslavy klientů, integrační festival atd.). V roce 2024 započnou práce na projektové přípravě rekonstrukce. V plánu je také provedení rekonstrukce pokojů pro uživatele pobytové služby (sociální rehabilitace pobytová). Podle dostupných prostředků půjde buď o rekonstrukci dílčí (výměna opotřebovaných prvků), nebo celkovou. Pro podporu zdravého pohybu uživatelů služeb je v plánu rovněž rozšíření sportovního vybavení či rekonstrukce tělocvičny Domova sv. Anežky.
Realizátor:	Domov sv. Anežky, o.p.s.
Spolupracující subjekt:	Město Týn nad Vltavou, Jihočeský kraj, rakouský partner, další subjekty
Cílová skupina:	Osoby zdravotně postižené
Předpokládané náklady:	---
Předpokládané zdroje:	MPSV ČR, Program přeshraniční spolupráce Interreg V-A Rakousko-Česká Republika, Jihočeský kraj, Domov sv. Anežky, o.p.s., Město Týn nad Vltavou, dary
Časový harmonogram:	2024

### Rozšíření aktivit v rámci sociálního zemědělství

Popis aktivity:	Domov sv. Anežky se dlouhodobě věnuje rozvoji lidí s postižením s využitím prvků zahradní terapie a sociálního zemědělství, například v rámci svého integračního zahradnického areálu nebo skrze prvky hipoterapie. Pro rok 2024 je v plánu rozšíření hipoterapeutických aktivit s uživateli služeb, zejména rozšíření technického zázemí pro koně a jezdce, nákup nového vybavení a získání dalšího koně vhodného pro hipoterapii.
Realizátor:	Domov sv. Anežky, o.p.s.
Spolupracující subjekt:	Sdružení POMOC, z. s. , SMO Vltava
Cílová skupina:	Osoby zdravotně postižené (uživatelé sociálních služeb Domova sv. Anežky)
Předpokládané náklady:	---
Předpokládané zdroje:	MZe, dárci, IROP, MPSV, Jihočeský kraj, granty, nadace a nadační fondy
Časový harmonogram:	2024

### 3.3 OPATŘENÍ: Podpora služeb mimo režim zákona o sociálních službách

<p><b>Popis výchozí situace:</b></p> <p>Účelem opatření je podpora aktivit naplňujících doplňkové sociální služby, nedefinované v zákoně č. 108/2006 Sb, o sociálních službách na území ORP Týn nad Vltavou. V tomto opatření se jedná o aktivity na podporu krátkodobých i dlouhodobých služeb a programů, které se sociálními službami souvisejí, navazují na ně, nebo s nimi úzce kooperují. Podporu potřebují i aktivity, které se zaměřují na naplňování individuálních potřeb uživatelů a které podporují jejich zapojení do místní komunity vč. podpory procesu jejich sociálního začleňování, který zajišťuje, že osoby dosáhnou příležitostí a možností, které jim napomáhají v zapojení do běžného způsobu života a eliminují sociální vyloučení.</p>
<p><b>AKTIVITY:</b></p> <ul style="list-style-type: none"> <li>● Podpora sociálních služeb mimo režim zákona o sociálních službách pro osoby zdravotně postižené</li> <li>● Volnočasové aktivizační programy</li> <li>● Vzdělávací programy pro veřejnost vztahující se k problematice osob zdravotně postižených</li> </ul>

<ul style="list-style-type: none"> <li>Podpora sociální integrace OZP a seniorů a pečujících osob</li> </ul>	
<b>POPIS JEDNOTLIVÝCH AKTIVIT:</b>	
<b>Podpora sociálních služeb mimo režim zákona o sociálních službách pro osoby zdravotně postižené</b>	
Popis aktivity:	Cílem aktivity je hlavně podpora personálního zajištění služeb mimo režim zákona poskytovaných klientům na území ORP Týn nad Vltavou Na podporu personální navazuje podpora činnosti služeb mimo režim zákona a provozu různých pracovišť, jejichž služby využívají klienti z ORP Týn nad Vltavou.
Realizátor:	Poskytovatele sociálních služeb
Spolupracující subjekt:	Město Týn nad Vltavou, ostatní poskytovatelé SS v území
Cílová skupina:	Osoby zdravotně postižené
Předpokládané náklady:	---
Předpokládané zdroje:	MPSV, kraj, obce ORP Týn nad Vltavou
Časový harmonogram:	2024
<b>Volnočasové aktivizační programy</b>	
Popis aktivity:	Cílem aktivity je kvalitní využívání volného času a podpora např. vzdělávacích a osvětových aktivit, dobrovolnické činnosti v rodinách osob zdravotně postižených, podpora sociálně zdravotních aktivit, svépomocných aktivit a programů a sdružování těchto osob vedoucí k jejich sociálnímu začleňování.
Realizátor:	NNO, veřejnost, Komunitní centrum Vltavotýnska
Spolupracující subjekt:	Město Týn nad Vltavou, obce ORP Týn nad Vltavou
Cílová skupina:	Osoby zdravotně postižené
Předpokládané náklady:	---
Předpokládané zdroje:	Nadace, fondy, kraj, obce ORP Týn nad Vltavou
Časový harmonogram:	2024
<b>Vzdělávací programy pro veřejnost vztahující se k problematice osob zdravotně postižených</b>	
Popis aktivity:	Zapojování osob zdravotně postižených do běžného života naráží na řadu omezení. Některé problémy vznikají vlivem neznalosti forem užitečné pomoci těmto osobám. Řada mentálních i architektonických bariér vzniká jako důsledek neznalosti situace lidí s nějakou formou omezení, ať už z důvodu nemoci či fyzického handicapu. Řešením jsou aktivity, které napomohou sblížení různých skupin obyvatel ve společných činnostech formou přednášky, besedy, svépomocné skupiny. Některé aktivity jsou již realizovány – např. Bezbariérový den organizovaný MěDDM v Týně nad Vltavou. Další možností je využít dobré praxe z okolních měst, popř. osvědčené programy realizovat i na území ORP. Příklady dalších akcí a programů: zážitková první pomoc, Domov sv. Anežky pořádá Čihovice fest, pouťový jarmark, běh pro dobrou věc, dochází tak k přiblížení široké veřejnosti a osob zdravotně postižených a k jejich aktivizaci. Další spolupráci navázal Domov sv. Anežky s týnským gymnáziem a s dětskou skupinou Děti v buši.
Realizátor:	NNO, MěDDM Týn nad Vltavou, veřejnost
Spolupracující subjekt:	Město Týn nad Vltavou, obce ORP Týn nad Vltavou
Cílová skupina:	Osoby zdravotně postižené
Předpokládané náklady:	---



Předpokládané zdroje:	Nadace, fondy, Jihočeský kraj, obce ORP Týn nad Vltavou
Časový harmonogram:	2024
<b>Podpora sociální integrace OZP a seniorů a pečujících osob</b>	
Popis aktivity:	Podpora neformálních pečujících v dojezdové vzdálenosti APP Slunečnice z.ú., skupinová setkání formou přednášek, terénní poradna pro pečující v domácnostech, telefonicky nebo mailem. Aktivizační techniky pro klienty, propojení s místní komunitou, přednášky apod., individuální i skupinová setkání.
Realizátor:	APP Slunečnice z. ú.
Spolupracující subjekt:	Odbor sociálních věcí MěÚ Týn nad Vltavou, Komunitní centrum Vltavotýnska
Cílová skupina:	Uživatelé sociálních služeb a pečující osoby
Předpokládané náklady:	20 000,- Kč
Předpokládané zdroje:	Jihočeský kraj, ESF
Časový harmonogram:	2024

### 3.4 OPATŘENÍ: Pokračování v odstraňování architektonických bariér

**Popis výchozí situace:**  
Od roku 2003, kdy se realizoval pilotní projekt, probíhá mapování architektonických bariér. Řadu z nich se již podařilo odstranit, ale je třeba i nadále pokračovat v odstraňování architektonických bariér ve městě a obcích ORP. Při jejich přípravě a realizaci spolupracovat s osobami zdravotně postiženými tak, aby trasy byly i ve svých detailech skutečně bezbariérové. Toto opatření je důležité například i pro méně pohyblivé seniory, matky s kočárky apod. Je třeba aktualizovat přehled bariér, pokračovat v plánování a realizaci bezbariérových tras a jednotlivých úprav – odstranění konkrétních překážek.

#### AKTIVITY:

- Aktualizace přehledu bariér ve městě Týn nad Vltavou a v ostatních obcích ORP Týn nad Vltavou
- Pokračování realizace bezbariérových tras a postupná realizace odstranění architektonických bariér dle aktualizovaného přehledu
- Řešení bezbariérových vstupů do veřejných budov
- Spolupráce kvalifikovaného a kompetentního zástupce osob zdravotně postižených s příslušnými odbory MěÚ Týn nad Vltavou při posuzování bezbariérových úprav
- Vybudování bezbariérového přístupu do střediska volného času MěDDM Týn nad Vltavou a jeho vnitřní bezbariérové úpravy

#### POPIS JEDNOTLIVÝCH AKTIVIT:

##### Aktualizace přehledu bariér ve městě Týn nad Vltavou a v ostatních obcích ORP Týn nad Vltavou

Popis aktivity:	Naposledy byl zpracován soupis bariér v Týně nad Vltavou a v ostatních obcích ORP v roce 2017. Finální verze studie soupisu bariér i s návrhem na nejakutnější opravy byla předána starostům jednotlivých obcí. V současné době by měly probíhat dílčí realizace navrhovaných projektů. S ohledem na některé již provedené úpravy, průběžné opravy a rekonstrukce chodníků a komunikací, je nutné soupis (přehled architektonických bariér) aktualizovat pro potřeby plánování dalších úprav a bezbariérových tras. Aktualizovaný přehled bariér bude předán jako podklad radě Města Týn nad Vltavou, případně samosprávám dalších obcí ORP a příslušným odborům městského úřadu.
Realizátor:	Město Týn nad Vltavou, obce ORP Týn nad Vltavou, MAS Vltava, z. s. NNO, účastníci komunitního plánování, osoby zdravotně postižené
Spolupracující subjekt:	NNO, účastníci komunitního plánování, osoby zdravotně postižené
Cílová skupina:	Osoby zdravotně postižené

Předpokládané náklady:	750 000,- Kč
Předpokládané zdroje:	Město Týn nad Vltavou, strukturální fondy EU
Časový harmonogram:	2024
<b>Pokračování realizace bezbariérových tras a postupná realizace odstranění architektonických bariér dle aktualizovaného přehledu</b>	
Popis aktivity:	Pokračování výběru, projektování a realizace bezbariérových tras v ORP Týn nad Vltavou, při jejich přípravě a realizaci by se mělo spolupracovat s osobami zdravotně postiženými tak, aby trasy byly i ve svých detailech skutečně bezbariérové. Pro seniory je třeba zvážit umístění laviček k odpočinku ve vhodných rozestupech nebo realizaci toalet na euroklíč. Dále postupná realizace odstranění zjištěných bariér dle aktuálního soupisu.
Realizátor:	Město Týn nad Vltavou, obce ORP Týn nad Vltavou
Spolupracující subjekt:	MAS Vltava, z. s., další subjekty (úřady, instituce, podnikatelé apod.), osoby zdravotně postižené
Cílová skupina:	Obyvatelé ORP Týn nad Vltavou, osoby zdravotně postižené, senioři, návštěvníci oblasti
Předpokládané náklady:	30 mil. Kč
Předpokládané zdroje:	Město Týn nad Vltavou, obce ORP Týn nad Vltavou, Vládní výbor pro zdravotně postižené, Státní fond dopravní infrastruktury, strukturální fondy EU, nadace, nadační fondy
Časový harmonogram:	2024
<b>Řešení bezbariérových vstupů do veřejných budov</b>	
Popis aktivity:	Na základě aktualizovaného průzkumu stávající situace realizovat navržená opatření k odstranění bariér v ORP Týn nad Vltavou. Dle postupně vytvořených návrhů plánovat jednotlivá řešení bezbariérových vstupů do veřejných budov včetně ozvučení, navádějících pásů pro osoby se zrakovým postižením (Městský úřad Týn nad Vltavou čp. 37, obecní úřady ORP, základní a mateřské školy, sportovní areály, další objekty občanské vybavenosti).
Realizátor:	Obce ORP Týn nad Vltavou
Spolupracující subjekt:	Město Týn nad Vltavou
Cílová skupina:	Osoby zdravotně postižené, obyvatelé ORP
Předpokládané náklady:	Dle jednotlivých rozpočtů
Předpokládané zdroje:	IROP, MŠMT, MPSV, Jihočeský kraj, sponzoři, Město Týn nad Vltavou
Časový harmonogram:	2024
<b>Spolupráce kvalifikovaného a kompetentního zástupce osob zdravotně postižených s příslušnými odbory MěÚ Týn nad Vltavou při posuzování bezbariérových úprav</b>	
Popis aktivity:	Cílem aktivity je, aby nová výstavba a rekonstrukce veřejných ploch, veřejných budov a objektů občanské vybavenosti a infrastruktury (chodníky, přechody, komunikace atd.) na území ORP byla před uvedením do provozu skutečně bezbariérová. To lze ovlivnit zejména v době přípravy projektů, popř. v průběhu stavebního řízení a ověřením při kolaudaci, kdy je možné prakticky vyzkoušet a posoudit stanovené bezbariérové úpravy. Vyzkoušet je v praxi, zdali jsou jako celek skutečně funkční ve svém účelu – zpřístupnění osobám zdravotně postižených, příp. seniorům. Bez tohoto praktického posouzení jsou často bezbariérová opatření daná legislativou naplněna nefunkčně nebo nevhodně. Pro realizaci aktivity je nutné vyhledat a oslovit kvalifikovaného a kompetentního zástupce osob zdravotně postižených (vč. osob se zrakovým postižením), který by spolupracoval s městem Týn nad Vltavou a jednotlivými obcemi ORP při zadávání projektů ve veřejných prostorech. Tato osoba může spolupracovat i s odborem

	regionálního rozvoje, dopravy a odborem hospodářské správy MěÚ Týn nad Vltavou při posuzování bezbariérovosti stavebních úprav veřejných ploch, veřejných budov a objektů občanské vybavenosti a infrastruktury na území ORP. Tato spolupráce by měla být systémově zavedena ze strany samosprávy a též finančně ohodnocena.
Realizátor:	Město Týn nad Vltavou, MěÚ Týn nad Vltavou, obce ORP
Spolupracující subjekt:	NNO, osoby zdravotně postižené a jejich rodinní příslušníci
Cílová skupina:	Osoby zdravotně postižené, senioři, obyvatelé ORP
Předpokládané náklady:	100 000,- Kč/rok
Předpokládané zdroje:	Město Týn nad Vltavou, Jihočeský kraj, Evropský sociální fond, NNO
Časový harmonogram:	2024
<b>Vybudování bezbariérového přístupu do střediska volného času MěDDM Týn nad Vltavou a jeho vnitřní bezbariérové úpravy</b>	
Popis aktivity:	V současné době není vybudován bezbariérový přístup do budovy MěDDM. Je nutno vybudovat bezbariérový venkovní výtah nebo vnitřní schodolez do jednotlivých podlaží. Tím dojde k základnímu zpřístupnění MěDDM také dětem se zdravotním postižením. Zároveň je nutné analyzovat vnitřní členění objektu a zajistit alespoň částečné bezbariérové úpravy tak, aby toto středisko mohly využívat také děti zdravotně postižené.
Realizátor:	MěDDM Týn nad Vltavou
Spolupracující subjekt:	Město Týn nad Vltavou
Cílová skupina:	Děti a mládež zdravotně postižení
Předpokládané náklady:	1,8 mil. Kč
Předpokládané zdroje:	MŠMT, MPSV, Jihočeský kraj, Město Týn nad Vltavou, sponzoři
Časový harmonogram:	2024

### 3.5 OPATŘENÍ: Celoživotní vzdělávání, kvalifikace a zaměstnávání lidí se zdravotním postižením

#### Popis výchozí situace:

Lidé se ZP mají menší přístup ke vzdělání a kvalifikaci, které by jim v budoucnu umožnili důstojné pracovní uplatnění. V Týně nad Vltavou je zároveň nejvyšší podíl osob zdravotně postižených na celkovém počtu nezaměstnaných (24 %). A to i přes poměrně vysoký počet míst v chráněných dílnách na území ORP. Je třeba podporovat všechny formy vzdělávání, kvalifikace a pracovního uplatnění pro osoby zdravotně postižené v místě jejich bydliště.

Konkrétní možnosti - Podpora vzniku nových pracovních míst pro osoby zdravotně postižené (chráněné dílny, běžná pracovní místa), podpora subjektů provozujících chráněné dílny na území ORP formou odběru výrobků a služeb nebo pronájmem prostor atp., Propagace náhradního plnění povinného podílu zaměstnávání osob zdravotně postižených, Podpora zaměstnávání (chráněné dílny, sociální podniky) městem a jím zřizovanými organizacemi skrze využívání služeb a výrobků jimi produkováných (formou přímého odběru nebo např. bodového zohlednění zaměstnavatelů osob s postižením při zadávání veřejných zakázek).

#### AKTIVITY:

- Vzdělávací programy pro osoby zdravotně postižené
- Zachování a provoz chráněných pracovišť Domova sv. Anežky
- Zřízení sociálního podniku Reklama a marketing v Týně nad Vltavou
- Zachování činnosti sociálního podniku Karton, s.r.o. Dolní Bukovsko
- Sociální podnik Bageterie

#### POPIS JEDNOTLIVÝCH AKTIVIT:

**Vzdělávací programy pro osoby zdravotně postižené**

Popis aktivity:	Rekvalifikační kurzy pro osoby zdravotně postižené evidované jako uchazeči o zaměstnání, vzdělávací kurzy a školení zvyšující kvalifikaci osob se ZP (počítačová gramotnost, hledání zaměstnání, besedy, právní povědomí, řemesla apod.)
Realizátor:	NNO, zaměstnavatelé, ÚP České Budějovice – pobočka Týn nad Vltavou
Spolupracující subjekt:	Poskytovatelé sociálních služeb pro osoby zdravotně postižené
Cílová skupina:	Osoby zdravotně postižené
Předpokládané náklady:	---
Předpokládané zdroje:	Úřad práce České Budějovice – pobočka Týn nad Vltavou, dotace, dárci
Časový harmonogram:	2024
<b>Zachování a provoz chráněných pracovišť Domova sv. Anežky</b>	
Popis aktivity:	<p>Domov sv. Anežky provozuje na území Týna nad Vltavou spektrum chráněných pracovišť zahrnujících keramickou, truhlářskou, tkalcovskou a šicí dílnu, dále mýdlárnu, úklidovou dílnu, zahradnickou skupinu a pracoviště zaměřené na potisk propagačních předmětů. Pracoviště se nacházejí na statku v Čihovicích a v objektu sv. Kateřiny (ulice Ke Hradu) a celkem v nich pracuje 40–45 osob s postižením. Pro provoz pracovišť je zásadní prodej jejich služeb a výrobků, například formou zakázek pro město. Významným prodejním místem je také Obchůdek u sv. Anežky na náměstí. Provoz dílen a zaměstnávání lidí se ZP je prozatím finančně náročnější, než je organizace schopna pokrýt z vlastních příjmů.</p> <p>Vzhledem k trendu začleňování osob se znevýhodněním do společnosti je podpora této formy zaměstnávání nezbytně nutná (viz i „Národní plán podpory rovných příležitostí pro osoby se zdravotním postižením na období 2021–2025“ schválený vládou ČR 20. 7. 2020, a strategický dokument Evropské Komise „Union of Equality: Strategy for the rights of persons with disabilities 2021–2030“).</p>
Realizátor:	Domov sv. Anežky, o.p.s.
Spolupracující subjekt:	Sdružení POMOC, z.s., Město Týn nad Vltavou
Cílová skupina:	Osoby zdravotně postižené
Předpokládané náklady:	16 500 000,- Kč
Předpokládané zdroje:	Ministerstvo zemědělství, Úřad práce, dary, nadační fondy a granty
Časový harmonogram:	2024
<b>Zřízení sociálního podniku Reklama a marketing v Týně nad Vltavou</b>	
Popis aktivity:	Přestavbou vhodného objektu v Týně nad Vltavou vznikne chráněné pracoviště pro max. 1 - 4 osoby zdravotně postižené. Tento podnik bude poskytovat služby v oblasti reklamy a marketingu. Ve stejné budově bude umístěna i půjčovna kompenzačních pomůcek a poradenské centrum.
Realizátor:	Sdružení POMOC, z.s.
Spolupracující subjekt:	---
Cílová skupina:	Osoby zdravotně postižené
Předpokládané náklady:	---
Předpokládané zdroje:	MZE ČR, evropské dotace, úřad práce
Časový harmonogram:	2024

**Zachování činnosti sociálního podniku Karton, s.r.o. Dolní Bukovsko**

Popis aktivity:	Firma Karton s.r.o., působící na českém trhu od roku 1993, zaměřuje se především na zakázkovou výrobu obalů a prokladů z vlnité lepenky. Karton s.r.o. si dává za cíl zaměstnávat osoby se sníženou možností uplatnitelnosti na trhu práce. V současné době zaměstnává sedm osob. Cílem je nadále tuto firmu udržet ekonomicky soběstačnou ale i dále se rozvíjet. Koncem roku vyvstala potřeba kompletní rekonstrukce střechy se zateplením a částečná rekonstrukce provozovny.
Realizátor:	Karton, s.r.o.
Spolupracující subjekt:	Sdružení POMOC, z.s.
Cílová skupina:	Osoby zdravotně postižené
Předpokládané náklady:	250 000,- Kč
Předpokládané zdroje:	MPSV, Úřad práce
Časový harmonogram:	2024

**Sociální podnik Bageterie**

Popis aktivity:	V roce 2023 převzalo Sdružení POMOC, z. s. zavedený podnik fungující v areálu bývalého kulturního domu na Hlineckém sídlišti v Týně nad Vltavou. V plánu mají rekonstrukci provozovny včetně nákupu klimatizační jednotky a rebrandingu (změna názvu).
Realizátor:	Sdružením POMOC, z. s.
Spolupracující subjekt:	---
Cílová skupina:	Osoby zdravotně postižené
Předpokládané náklady:	450 000,- K4
Předpokládané zdroje:	---
Časový harmonogram:	2004

## PRIORITNÍ OBLAST: Rodina, děti, mládež a osoby ohrožené sociálním vyloučením

V některých aktivitách jsou uvedena čísla paragrafů ze zákona o sociálních službách č. 108/2006 Sb.

<b>4.1 OPATŘENÍ: Zachování a rozvoj systému sociálně preventivní péče o děti a mládež</b>	
<b>Popis výchozí situace:</b>	
<p>Cílem je zachování a zkvalitnění stávajících sociálních a doprovodných služeb v oblasti sociálně preventivní péče o děti a mládež. Vytvořit na sebe navazující systém sociálně preventivní péče ve všech rovinách (péče o jednotlivce, rodinu a o konkrétní cílovou skupinu). Služby a aktivity pro děti a mládež jsou rozvíjeny nejen v Týně nad Vltavou, ale i v okolních obcích regionu.</p> <p>V Týně nad Vltavou existuje poměrně široké spektrum organizovaných volnočasových aktivit pro děti a mládež. Činnosti, které jsou tvůrčí, rozvíjejí fyzickou i psychickou stránku osobnosti jsou zdravou alternativou a náplní volného času. Předpokladem je naplňovat čas dětí a mládeže „zdravými“ aktivitami a eliminovat nežádoucí chování.</p> <p>V obcích ORP Týn nad Vltavou vznikají centra služeb, která integrují činnosti pro různé cílové skupiny. Nedílnou součástí prevence rizikových jevů je i možnost výstavby a rozvoje venkovních veřejných hřišť a komunitních prostor.</p>	
<b>AKTIVITY:</b>	
<ul style="list-style-type: none"> <li>● Podpora Nízkoprahového zařízení pro děti a mládež Bongo - § 62</li> <li>● Zajištění činnosti sociálně aktivizační služby pro rodiny s dětmi - § 65</li> <li>● Podpora PEER-PROGRAMU ve školách</li> <li>● Psycholog na základních školách</li> <li>● Podpora volnočasových aktivit v Týně nad Vltavou</li> <li>● Realizace Programu prevence kriminality</li> <li>● Street workout hřiště</li> <li>● Péče o děti a mládež ve venkovských obcích</li> <li>● Podpora prevence v oblasti duševního zdraví</li> </ul>	
<b>POPIS JEDNOTLIVÝCH AKTIVIT:</b>	
<b>Podpora Nízkoprahového zařízení pro děti a mládež Bongo - § 62</b>	
Popis aktivity:	<p>Cílem je zachování kapacity a dostupnosti sociální služby. Nízkoprahové zařízení pro děti a mládež Bongo (NZDM) je bezpečné místo, kde mohou dospívající aktivně využít volný čas a hlavně si mohou s pracovníky popovídat o všem, co je zajímavá a tíží. Společně mohou najít řešení toho, co je trápí. NZDM Bongo nabízí radu, pomoc a prostor pro pozitivní změny v životním způsobu dětí a mládeže, které se ocitly v nepříznivé sociální situaci (problémy ve škole, šikana, osamělost, nepochopení ze strany rodičů apod.). Nízkoprahové zařízení pro děti a mládež Bongo sídlí na náměstí Míru 85, Týn nad Vltavou.</p> <p>NZDM Bongo poskytuje tyto základní činnosti dle zákona č. 108/2006 Sb., O sociálních službách:</p> <ol style="list-style-type: none"> <li>a) výchovné, vzdělávací a aktivizační činnosti,</li> <li>b) zprostředkování kontaktu se společenským prostředím,</li> <li>c) sociálně terapeutické činnosti,</li> <li>d) pomoc při uplatňování práv, oprávněných zájmů a při obstarávání osobních záležitostí.</li> </ol> <p>Umístění zařízení je v nevhodné budově. Hledají se prostory, které by více odpovídali požadavkům poskytované služby. Vzhledem k zájmu a požadavkům místní mládeže vznikla potřeba dvou zařízení v Týně nad Vltavou (jedno na Malé Straně a druhé na Hlineckém sídlišti. Výhledově se jedná o umístění zařízení/provozoven Bonga v budově pošty na Malé Straně a druhé v areálu Blanice na Hlineckém sídlišti.</p>
Realizátor:	Charita Týn nad Vltavou
Spolupracující subjekt:	Město Týn nad Vltavou
Cílová skupina:	Děti a mládež ve věku 10 – 26 let

Předpokládané náklady:	1 700 000,- Kč
Předpokládané zdroje:	MPSV, Město Týn nad Vltavou, Jihočeský kraj, sponzoři, nadace, Tříkrálová sbírka
Časový harmonogram:	2024
<b>Zajištění činnosti sociálně aktivizační služby pro rodiny s dětmi - § 65</b>	
Popis aktivity:	Od 1.1. 2023 začala Charita Týn nad Vltavou poskytovat registrovanou sociální službu Sociálně aktivizační služby pro rodiny s dětmi. Služba je zajištěna pracovníci s 0,5 úvazkem, tj. 20 hodin/týden. Posláním služby je pomáhat rodinám s nezletilými dětmi žijícím v Týně nad Vltavou a přidružených obcí v obtížných životních situacích, které rodiče nedokážou sami bez pomoci překonat. Pomoc je zaměřená na porozumění potřeb dětí, obnovu a podporu zdravého vztahu mezi rodičem a dítětem a minimalizaci negativních dopadů na dítě související s konflikty v rodinném či širším sociálním prostředí.
Realizátor:	Charita Týn nad Vltavou
Spolupracující subjekt:	Odbor sociálních věcí Týn nad Vltavou
Cílová skupina:	Rodiny s dětmi
Předpokládané náklady:	598 000,- Kč
Předpokládané zdroje:	MPSV, Město Týn nad Vltavou, Jihočeský kraj, sponzoři, nadace, Tříkrálová sbírka
Časový harmonogram:	2024
<b>Podpora PEER-PROGRAMU ve školách</b>	
Popis aktivity:	PEER-PROGRAM je vrstevnický program primární prevence, který se zaměřuje na populaci školních dětí od 12 do 16 let. Působí na postoje, názory, komunikační dovednosti dětí a mládeže v oblasti rizikového chování, navazuje aktivní práci na předávání informací, které poskytuje běžná školní prevence a rodina. PEER PROGRAM v současné době provozuje Gymnázium Týn nad Vltavou, které hradí školení peer aktivistů z vlastních finančních zdrojů. Studenti gymnázia provádějí po zaškolení (na téma sexuálně přenosné choroby, komunikace, duševní choroby atd.) preventivní činnost formou besed u mladších studentů gymnázia a žáků Základní školy Týn nad Vltavou, Hlinecká a Základní školy Týn nad Vltavou, Malá Strana. Problém nastává v okamžiku přepravy dětí ze školy na gymnázium a obráceně. Přeprava obnáší časovou a finanční zatíženost. V uvolněné atmosféře jsou děti otevřenější, peer aktivisté mohou působit jako neformální vzory, lze snáze odhalit znaky začínajících rizikových jevů v kolektivu a pak s nimi pracovat. V současnosti spolupráce se školami funguje na dobré úrovni. Aktuální je další plánované proškolení peer-aktivistů v problematice závislosti atd. Seznam programů ZŠ Týn nad Vltavou, Hlinecká: Návykové látky, rizikové chování v dopravě, poruchy příjmu potravy, alkohol, syndrom CAN, školní šikanování, kyberšikana, homofobie, extremismus-rasismus-xenofobie-antisemitismus, vandalismus, záškoláctví, krádeže krizové situace spojené s násilím, netolismus, sebepoškozování, nová náboženská hnutí, rizikové sexuální chování, příslušnost k subkulturám, domácí násilí, hazardní hra.
Realizátor:	Gymnázium Týn nad Vltavou, školní metodik prevence
Spolupracující subjekt:	Základní škola Týn nad Vltavou, Hlinecká; Základní škola Týn nad Vltavou, Malá Strana
Cílová skupina:	Školní mládež 12 - 16 let
Předpokládané náklady:	---
Předpokládané zdroje:	Gymnázium Týn nad Vltavou, Jihočeský kraj

Časový harmonogram:	2024
<b>Psycholog na základních školách</b>	
Popis aktivity:	<p>V letech 2015 – březen 2022 probíhala odborná pomoc školního psychologa, který v pravidelných časech působil na jednotlivých školách pro děti, jejich rodiče i pedagogy.</p> <p>Ve školách ORP Týn nad Vltavou prostřednictvím tzv. sdíleného psychologa. Školní psycholog poskytoval komplexní bezplatnou službu žákům, jejich rodičům a pedagogům, která vychází ze standardních činností vymezených ve vyhlášce č. 197/2016 Sb., kterou se mění vyhl. č. 72/2005 Sb. o poskytování poradenských služeb ve školách a školských poradenských zařízeních, ve znění pozdějších předpisů.</p> <p>Psycholog na škole spoluvytvářel klima školy, ovlivňoval vztahy mezi pedagogy a nedílnou součástí činnosti školního psychologa byla také spolupráce s výchovným poradcem školy a metodikem prevence. Jde zejména o participaci na primární prevenci rizikového chování.</p> <p>Školy, které mají svého psychologa nebo speciálního pedagoga, zaznamenávají méně projevů šikany a agresivity ve školních kolektivech.</p> <p>Pozice psychologa na MěÚ Týn nad Vltavou, který poskytoval služby na školách v ORP byla zrušena k 31.3.2022 po odchodu dosavadní psycholožky. Všechny mateřské a základní školy v ORP se shodují v požadavku na nutnosti mít školního psychologa a na pokračování činnosti komplexu poskytovaných odborných služeb.</p> <p>Možnosti řešení:</p> <ul style="list-style-type: none"> <li>• začlenit školního psychologa do běžného provozního rozpočtu jednotlivých škol jako odborného zaměstnance</li> <li>• jeden sdílený psycholog za ORP zaštiťuje více škol, hrazen z rozpočtu obcí dle úvazku na školách</li> <li>• jeden sdílený psycholog města Týn nad Vltavou hrazen z rozpočtu města Týn nad Vltavou jako obce s rozšířenou působností, zajišťující služby více školám v ORP</li> </ul>
Realizátor:	SMO Vltava, MěÚ Týn nad Vltavou - odbor školství a kultury
Spolupracující subjekt:	ZŠ Týn nad Vltavou, Malá Strana; ZŠ Týn nad Vltavou, Hlinecká, MŠ a ZŠ Dolní Bukovsko, MŠ a ZŠ Chrástřany, MŠ a ZŠ Temelín, MŠ a ZŠ Žimutice, MŠ a ZŠ Neznašov, MŠ Týn nad Vltavou
Cílová skupina:	Žáci ZŠ ohrožení sociálním vyloučením, rodiče žáků, personál školy
Předpokládané náklady:	500 000,- Kč/rok
Předpokládané zdroje:	Město Týn nad Vltavou, základní školy, obce ORP, dotace
Časový harmonogram:	2024
<b>Podpora volnočasových aktivit v Týně nad Vltavou</b>	
Popis aktivity:	<p>Cílem je především završit ucelený program primární prevence v oblasti využití sportovních aktivit dětí a mládeže na školách, ve školských zařízeních, ve volnočasových aktivitách i mimo tato zařízení, sportovní kluby, apod.</p> <p>Rozvoj volnočasových aktivit je závislý na finanční podpoře města Týn nad Vltavou, jehož příspěvkovými organizacemi jsou např. MěDDM, ZUŠ K. Komzákova, Městské centrum kultury a vzdělávání (MCKV). Město Týn nad Vltavou formou dotací podporuje volnočasovou činnost sportovních organizací zaměřených na aktivity dětí a mládeže.</p>
Realizátor:	Město Týn nad Vltavou
Spolupracující subjekt:	MěDDM Týn nad Vltavou, Sportovní komise RM města Týn nad Vltavou, Odbor školství a kultury MěÚ Týn nad Vltavou, ZUŠ Karla Komzákova, MCKV, sportovní kluby
Cílová skupina:	Školní děti a mládež do 18 let věku



Předpokládané náklady:	---
Předpokládané zdroje:	MŠMT, Jihočeský kraj, Město Týn nad Vltavou, sponzoři
Časový harmonogram:	2024
<b>Realizace Programu prevence kriminality</b>	
Popis aktivity:	Městská policie Týn nad Vltavou se dlouhodobě podílí na aktivitách v rámci prevence kriminality působením na děti a mládež při besedách, prezentacích nebo výukových programech zaměřených na dopravu, drogovou problematiku, bezpečné chování v kyberprostoru apod.
Realizátor:	Městská policie Týn nad Vltavou
Spolupracující subjekt:	Školy ORP, NNO
Cílová skupina:	Děti a mládež, obyvatelé města
Předpokládané náklady:	---
Předpokládané zdroje:	Město Týn nad Vltavou
Časový harmonogram:	2024
<b>Street workout hřiště</b>	
Popis aktivity:	<p>Město Týn nad Vltavou i další obce ORP řeší možnosti kvalitního využití volného času starších věkových skupin, mládeže. V současnosti roste mezi mladými lidmi obliba adrenalinových sportů, které je možné provozovat volně v přírodě, městských zástavbách atd. Mezi nimi je na prvním místě tzv. street workout, který přirozenou cestou vede velké množství teenagerů k tomu, aby cvičili a žili zdravým způsobem života. Na hřišti tohoto typu je umístěna řada posilovacích strojů a prvků jako jsou hrazdy, žebřiny, bradla, bradlové lavice včetně řešení dopadových ploch. Cvičení je založeno na posilování vlastní vahou.</p> <p>Výhodou cvičení v přírodě bez finančního či časového omezení je prevence kriminality mládeže v rizikovém věku, fyzická kondice, tvorba nových pozitivních komunit a navazování přátelství.</p> <p>Město Týn nad Vltavou vybudovalo v posledních letech několik workoutových hřišť a plánuje jejich rozšíření. V současné době je vybudované venkovní hřiště s cvičebními prvky (workout) na sídlišti Vodňanská (7 cvičebních strojů), na Rybičků louce (5 cvičebních dřevěných sestav), v Hlineckém lese podél Cesty ke staré vodárně (2 cvičební dřevěné sestavy), pro mládež a dospělé na nábřeží pod starým mostem, workout hřiště na prostranství za bazénem na Malé Straně.</p> <p>Již vybudovaná hřiště je třeba pravidelně kontrolovat kvůli případným opravám.</p> <p>Plánovaná je sportovně rekreační plocha na Hlineckém sídlišti na severovýchodním okraji u lesa.</p>
Realizátor:	Komise prevence kriminality, Odbor sociálních věcí a Odbor hospodářské správy MěÚ Týn nad Vltavou, Město Týn nad Vltavou
Spolupracující subjekt:	Městská policie, neziskové organizace
Cílová skupina:	Děti a mládež
Předpokládané náklady:	---
Předpokládané zdroje:	Město Týn nad Vltavou
Časový harmonogram:	2024
<b>Péče o děti a mládež ve venkovských obcích</b>	
Popis aktivity:	V obcích ORP Týn nad Vltavou se postupně rozšiřuje koncept péče o děti a mládež.

	<p>Jsou provozována centra pro děti, kde jsou organizovány volnočasové aktivity, působí zde rodičovské centrum a dětský klub.</p> <p>Zařízení fungují v Temelíně a v Chrášťanech v pracovní dny odpoledne od 13.00 do 17.00 hodin. O prázdninách jsou organizovány dětské příměstské tábory od 8.00 do 16.00 hodin.</p> <p>V období školního roku jsou zajišťovány zájmové kroužky v prostorách MŠ a ZŠ Neznašov a dalších obecních prostorách. V případě zájmu je možno navštěvovat všechny děti v obci. Spolek obce Všemyslice "Neznášek" zajišťuje pořádání mimoškolních aktivit (kroužků) v obci Všemyslice.</p> <p>V obci Neznašov a Vseteč působí SDH pod nimiž fungují kroužky mladých hasičů. Ti pořádají pravidelné schůzky, výlety a účastní se hasičských soutěží (Plamen).</p> <p>Zájmové aktivity pro děti organizují také další obce v SO ORP Týn nad Vltavou či NNO.</p>
Realizátor:	Domovy KLAS, o.p.s., Obec Všemyslice, Spolek Neznášek
Spolupracující subjekt:	Obce ORP Týn nad Vltavou
Cílová skupina:	Děti a mládež, rodiče
Předpokládané náklady:	---
Předpokládané zdroje:	Obec Temelín, Obec Chrášťany, Obec Všemyslice, Jihočeský kraj, granty, dotace
Časový harmonogram:	2024
<b>Podpora preventivních aktivit v oblasti duševního zdraví</b>	
Popis aktivity:	<p>Preventivní aktivity v oblasti duševního zdraví pomáhají zbavit se předsudků, které brání zlepšovat péči o duševní stránku člověka. Cílem osvěty je zlepšit informovanost běžné populace, která často vůbec netuší, jak vypadá deprese či úzkost nebo vážnější duševní onemocnění.</p> <p>Jednou z důležitých aktivit v této oblasti realizuje společnost FOKUS České Budějovice.</p> <p>„Blázníš? No,a!“ je jeden z příkladů preventivního programu v oblasti duševního zdraví zaměřený na studenty středních škol na Vltavotýnsku. Cílem programu je působit preventivně na vznik duševních onemocnění u dospívajících lidí na středních školách pomocí realizace interaktivního vzdělávacího programu „Blázníš? No,a!“</p> <p>Tento zážitkový program funguje na principu posilování životních kompetencí a ochrany duševního zdraví. Zároveň má realizace programu u těchto mladých lidí probudit porozumění k lidem s duševním onemocněním a naučit společnost zacházet s duševními nemocemi právě tak otevřeně, jako to dělá s fyzickými onemocněními.</p>
Realizátor:	FOKUS České Budějovice, z. ú.
Spolupracující subjekt:	Střední školy v ORP Týn nad Vltavou, Komunitní centrum Vltavotýnska
Cílová skupina:	Studenti středních škol (15 – 19 let)
Předpokládané náklady:	18 000,- Kč
Předpokládané zdroje:	Jihočeský kraj, příspěvky obcí
Časový harmonogram:	2024
<b>4.2 OPATŘENÍ: Protidrogová prevence a snižování negativních dopadů užívání drog</b>	
<b>Popis výchozí situace:</b>	
<p>Protidrogová prevence je soustava opatření, mající předcházet či zamezit drogovým závislostem. Kromě samotné terénní sociální práce zaměřené mimo jiné na minimalizaci negativních dopadů spojených s užíváním drog jsou na území ORP zajišťovány programy primární prevence.</p>	
<b>AKTIVITY:</b>	
<ul style="list-style-type: none"> <li>● Protidrogová politika města Týn nad Vltavou, monitorování situace, kontrola naplňování koncepce</li> <li>● PPREVENT 99 z.ú. (Jihočeský streetwork Prevent) – terénní sociální práce - § 69</li> </ul>	

<ul style="list-style-type: none"> <li>Zachování nabídky programů primární prevence</li> </ul>	
<b>POPIS JEDNOTLIVÝCH AKTIVIT:</b>	
<b>Protidrogová politika města Týn nad Vltavou, monitorování situace, kontrola naplňování koncepce</b>	
Popis aktivity:	<p>Cílem aktivity je realizovat záměry protidrogové problematiky. Monitoring rizikového chování probíhá na základních školách v Týně nad Vltavou. Školy zajišťují primární prevenci pro své žáky i pro jejich rodiče. Rizikové chování a jeho eliminaci řeší odborná pracovní skupina pro řešení sociálně-patologických jevů. Členy pracovní skupiny jsou pracovníci sociálního odboru městského úřadu Týn nad Vltavou, zástupce všech škol (ve většině případů se jedná o metodiky prevence škol). Členy jsou dále zástupce Policie ČR, Městské policie v Týně nad Vltavou, PREVENT 99 z.ú. a Charity Týn nad Vltavou.</p> <p>Cílem aktivity je výměna aktuálních statistických i odborných informací formou mezioborové spolupráce, nastavení místní efektivní primární a sekundární prevence. Spolupráce poskytovatelů sociálních služeb a odborníků na primární protidrogovou prevenci funguje na dobré úrovni i mimo tuto pracovní skupinu.</p>
Realizátor:	Členové Odborné pracovní skupiny pro řešení sociálně-patologických jevů Města Týn nad Vltavou
Spolupracující subjekt:	Základní školy
Cílová skupina:	Děti a mládež, osoby ohrožené sociálním vyloučením
Předpokládané náklady:	---
Předpokládané zdroje:	Město Týn nad Vltavou, fondy Evropské unie, Jihočeský kraj, MPSV
Časový harmonogram:	2024
<b>PREVENT 99 z.ú. (Jihočeský streetwork Prevent) – terénní sociální práce - § 69</b>	
Popis aktivity:	<p>Základním cílem terénního programu Jihočeský streetwork PREVENT je snižování a omezování škod spojených s užíváním návykových látek v populaci uživatelů drog. Lidé užívající drogy rizikově a injekčně (uživatelé pervitinu, opiátů a injekční uživatelé) jsou často v obtížné sociální situaci. Mají problémy s nezaměstnaností, financemi, bydlením apod. Pracovníci se snaží jejich sociální situaci mapovat a motivovat je k řešení.</p> <p>Podstatnou součástí terénní práce je také monitoring rizikových lokalit. Pracovníci aktivně vyhledávají a kontaktují osoby z cílové skupiny, představují službu, předávají informace o návykových látkách a možnostech snižování škod spojených s užíváním návykových látek. Terénní pracovníci monitorují lokalitu i během mimořádných výjezdů. V podvečerních hodinách, o víkendech a během kulturních akcí, při práci v prostředí noční zábavy. Díky těmto mimořádným aktivitám mohou vidět lokalitu mimo provozní dobu a kontaktovat tak osoby, které v běžné provozní době nemají možnost potkat.</p> <p>Na území města Týn nad Vltavou je realizována terénní práce pravidelně a celoročně v rozsahu 2 hodiny přímé práce v terénu. Každou středu od 14:00 do 16:00. V průběhu roku je realizován minimálně 1 výjezd mimo běžnou pracovní dobu.</p>
Realizátor:	Prevent 99 z.ú.
Spolupracující subjekt:	Charita Týn nad Vltavou, Město Týn nad Vltavou
Cílová skupina:	Osoby závislé a závislostmi ohrožené
Předpokládané náklady:	341 411,- Kč/rok
Předpokládané zdroje:	MPSV, Jihočeský kraj, MZ,RVKPP, obce
Časový harmonogram:	2024
<b>Zachování nabídky programů primární prevence</b>	

Popis aktivity:	Na území ORP je uskutečňována primární protidrogová prevence a prevence rizikového chování ve školách v rámci „Minimálního programu prevence“, dále v nízkoprahovém zařízení Bongo probíhá organizace besed pro klienty. Základním principem primární prevence rizikového chování je výchova k předcházení a minimalizaci rizikových projevů chování, ke zdravému životnímu stylu, k rozvoji pozitivního sociálního chování a k rozvoji psychosociálních dovedností a zvládání zátěžových situací osobnosti.
Realizátor:	Základní školy, Gymnázium Týn nad Vltavou, SOŠ a SOU Hněvkovice, MDK Sokolovna, Charita Týn nad Vltavou, Sportovní hala Týn nad Vltavou, Prevence-info.cz
Spolupracující subjekt:	Odborná pracovní skupina pro řešení sociálně-patologických jevů
Cílová skupina:	Děti a mládež, osoby ohrožené sociálním vyloučením
Předpokládané náklady:	---
Předpokládané zdroje:	Město Týn nad Vltavou, fondy Evropské unie, Jihočeský kraj, MPSV
Časový harmonogram:	2024

#### **4.3 OPATŘENÍ: Zvyšování zaměstnanosti osob ohrožených sociálním vyloučením v ORP Týn nad Vltavou**

##### **Popis výchozí situace:**

Mezi nejproblémovější skupiny uchazečů o zaměstnání na Úřadu práce v Týně nad Vltavou z hlediska uplatnitelnosti na trhu práce patří zejména uchazeči starší 50 let a osoby se základním vzděláním. Často je také problematické uplatnění v jednosměnném provozu pro matky s dětmi.

Z hlediska osob ohrožených sociálním vyloučením je nutné se zaměřit na osoby se zdravotním postižením, starší uchazeče, ženy v tíživé sociální situaci a mladistvé s neukončeným vzděláním.

Zprostředkování zaměstnání prostřednictvím pracovních agentur není dle Úřadu práce České Budějovice široce využívaný nástroj zaměstnanosti. Konkrétně v Týně nad Vltavou neexistuje pracovní agentura a místní Úřad práce s žádnou nespolupracuje. Také další nástroj politiky zaměstnanosti – veřejná služba – se stala nástrojem dobrovolným, aktuálně ze strany organizátorů téměř nevyužívaným.

Na pobočce úřadu práce v Týně nad Vltavou je evidováno ke dni 31. 1. 2024 celkem 254 klientů.

##### **AKTIVITY:**

- Zaměstnávání osob ohrožených sociálním vyloučením s podporou úřadu práce

##### **POPIS JEDNOTLIVÝCH AKTIVIT:**

##### **Zaměstnávání osob ohrožených sociálním vyloučením s podporou úřadu práce**

Popis aktivity: Veřejně prospěšné práce jsou časově omezené pracovní příležitosti, které po dohodě s úřadem práce vytváří zaměstnavatel. Spočívají v činnostech ve prospěch obce, státu nebo jiné veřejně prospěšné instituce. Jejich cílem je umožnit uchazečům o zaměstnání obtížně umístitelným na trhu práce pracovat v době, kdy nemohou najít standardní práci. Ministerstvo práce a sociálních věcí ČR prostřednictvím úřadů práce v rámci aktivní politiky zaměstnanosti na tyto pracovní příležitosti poskytuje příspěvky. Snižuje se tak nezaměstnanost, zvyšují se příjmy uchazečů o zaměstnání a zvyšuje se i jejich šance najít nové uplatnění na trhu práce, protože jsou aktivní. Obce a další instituce tímto způsobem získávají nejen finanční podporu od státu, ale také pracovníky na udržování obce. Například na údržbu veřejných prostranství, údržbu a úklid veřejných budov a komunikací a podobně. Úřady práce poskytují na základě dohody zaměstnavatelům mzdové příspěvky, maximálně však po dobu 12 po sobě jdoucích měsíců.

Zaměstnavatelé se v uzavřené dohodě zavazují, že pracovní příležitosti vytvořené v rámci veřejně prospěšných prací budou obsazovat výhradně uchazeči o zaměstnání, které jim doporučí úřady práce. Na úřadě práce dojde k projednání konkrétních možných zaměstnanců, a pokud dojde ke schválení žádosti je uzavřena dohoda mezi obcí a úřadem práce o vytvoření pracovních příležitostí v rámci veřejně prospěšných prací a poskytnutí příspěvku spolufinancovaného ze státního rozpočtu a ESF+. Dohoda je sjednávána aktuálně dle politiky státu, délka a výše příspěvku se mění. Úřad práce následně po vyúčtování poskytuje dotaci na pracovní místo do výše uvedené ve společně uzavřené dohodě.

	Město Týn nad Vltavou podává na Úřad práce v Týně nad Vltavou „Žádosti o příspěvek na vytvoření pracovní příležitosti v rámci veřejně prospěšných prací k umístění uchazečů o zaměstnání“, tento nástroj zvýšení zaměstnanosti svých občanů využívá.
Realizátor:	Město Týn nad Vltavou
Spolupracující subjekt:	Úřad práce České Budějovice, Kontaktní pracoviště Týn nad Vltavou, obce ORP Týn nad Vltavou, poskytovatelé sociálních služeb, Sdružení POMOC, z. s.
Cílová skupina:	Osoby ohrožené sociálním vyloučením, nezaměstnaní
Předpokládané náklady:	---
Předpokládané zdroje:	Úřad práce České Budějovice, Kontaktní pracoviště Týn nad Vltavou, Město Týn nad Vltavou
Časový harmonogram:	2024

#### 4.4 OPATŘENÍ: Podpora a rozvoj bydlení

##### Popis výchozí situace:

V říjnu 2015 přijala vláda rámcový dokument s názvem Koncepce sociálního bydlení 2015 - 2025, na jejímž základě by měl být vypracován návrh zákona o sociálním bydlení. Chystaný zákon by měl pomoci nejen lidem ohroženým sociálním vyloučením, kteří v současnosti často končí na předražených a nedůstojných ubytovnách, ale i všem, kterým hrozí z jakéhokoliv důvodu ztráta bydlení. V poslední době se do ubytoven dostávají také senioři či rodiny s dětmi, přibývá osob, které nebudou mít nárok na výplatu důchodu. V uplynulých letech nastala potřeba ubytovat v krátkém čase větší množství lidí (válečných uprchlíků) a to díky situaci na východě Evropy v důsledku válečného konfliktu. Sociální bydlení se nesmí odehrávat v ubytovnách, ale v sociálních bytech rozptýlených v běžné zástavbě.

Jedním z výrazných problémů ovlivňující život lidí ohrožených sociálním vyloučením je bydlení. Městys Dolní Bukovsko disponuje byty zvláštního určení na základě zjištěných potřeb občanů. Společnost Domovy KLAS Chrášťany, o.p.s. provozuje dva objekty v Týně nad Vltavou (Čihovice, ulice Na Brodech), sloužící k sociálnímu bydlení.

OSV MěÚ Týn nad Vltavou převážně spolupracuje právě s organizacemi a obcemi v okolí o umístění potřebných uživatelů sociálních služeb. Město Týn nad Vltavou nedisponuje dostatečným množstvím bytů s možností ubytování pro krizové případy. Dalšími vytipovanými obcemi v ORP, kde se plánuje sociální bydlení, jsou Chrášťany a Temelín.

##### AKTIVITY:

- Činnost rady pro přidělování sociálních bytů
- Zachování možnosti krizového ubytování v Týně nad Vltavou
- Řešení sociálního bydlení v Týně nad Vltavou, práce s uživateli sociálních služeb
- Zachování sociálních bytů v Dolním Bukovsku
- Vznik podporovaného bydlení v Chrášťanech
- Vznik podporovaného bydlení na území ORP Týn nad Vltavou

##### POPIS JEDNOTLIVÝCH AKTIVIT:

##### Činnost rady pro přidělování sociálních bytů

Popis aktivity:	Rada pro přidělování sociálních bytů se schází dle potřeby. Její základní činností je přidělování sociálních bytů žadatelům z řad cílové skupiny na základě podané žádosti. Sociální byty spravuje společnost Domovy KLAS Chrášťany, o.p.s. Rada řeší dále problematiku rodin této cílové skupiny prostřednictvím sociálního pracovníka a sociální práce s nájemníky těchto bytů. Na základě této práce vzniká koncept sociálního bydlení vhodného pro tyto osoby. Ve spolupráci se soc. pracovníci a s odborem soc. věcí MěÚ Týn nad Vltavou se připravuje metodika podpůrné sociální práce s cílovou skupinou sociálně vyloučených osob nebo sociálním vyloučením ohrožených.
Realizátor:	Domovy KLAS Chrášťany, o.p.s.
Spolupracující subjekt:	MěÚ Týn nad Vltavou, Městská policie, Úřad práce České Budějovice, Kontaktní pracoviště Týn nad Vltavou
Cílová skupina:	Osoby sociálně vyloučené nebo sociálním vyloučením ohrožené
Předpokládané náklady:	---

Předpokládané zdroje:	---
Časový harmonogram:	2024
<b>Zachování možnosti krizového ubytování v Týně nad Vltavou</b>	
Časový harmonogram:	Město Týn nad Vltavou má vyčleněn jeden z bytů jako krizový sociální byt umožňující krátkodobé akutní a krizové ubytování. Délka pobytu v tomto bytě je omezena na jeden měsíc, současně je s ubytovanými řešena sociální situace klientů ve spolupráci se sociálními pracovníky OSV MěÚ v Týně nad Vltavou. O umístění do bytu rozhoduje Odbor sociálních věcí MěÚ podle okamžité potřeby. Byt je využíván.
Realizátor:	Město Týn nad Vltavou, Vltavotýnská realitní společnost s r. o.
Spolupracující subjekt:	---
Cílová skupina:	Osoby ohrožené sociálním vyloučením, osoby v krizi
Předpokládané náklady:	---
Předpokládané zdroje:	Město Týn nad Vltavou, příjmy od klientů
Časový harmonogram:	2024
<b>Řešení sociálního bydlení v Týně nad Vltavou, práce s uživateli sociálních služeb</b>	
Popis aktivity:	Město Týn nad Vltavou nevlastní byty pro nízkopříjmové skupiny obyvatel, sociální (dostupné) bydlení pro osoby ohrožené sociálním vyloučením (osoby v hmotné nouzi, s nízkými příjmy, žijící v neadekvátních podmínkách, vracející se z výkonu trestu, ze zařízení následné lůžkové zdravotní péče, či opouštějící školská zařízení pro výkon ústavní nebo ochranné výchovy, osoby ohrožené domácím násilím atd.). Současně není možné byt pouze přidělit, neodmyslitelná je další sociální práce s uživatelem sociálních služeb a jeho motivace ke zlepšení stávajícího stavu. Dle MPSV je třeba zajistit finanční zdroje na tři okruhy výdajů: 1) výstavbu či rekonstrukce bytů, 2) provoz sociálního bydlení, 3) motivaci soukromých vlastníků k využití jejich bytů pro sociální účely.
Realizátor:	Město Týn nad Vltavou
Spolupracující subjekt:	Majitelé nemovitostí, NNO
Cílová skupina:	Osoby ohrožené sociálním vyloučením
Předpokládané náklady:	---
Předpokládané zdroje:	MMR, MPSV, Město Týn nad Vltavou
Časový harmonogram:	2024
<b>Zachování sociálních bytů v Dolním Bukovsku</b>	
Popis aktivity:	Městys Dolní Bukovsko disponuje 24 bytovými jednotkami – sociálních bytů určených pro nízkopříjmové skupiny obyvatel. Byty jsou vystavěny na místě bývalé mateřské školy, v ulici Staré Město. Velikost bytů je 1 + kk (pokoj + kuchyňský kout a příslušenství) o výměře 41 m <sup>2</sup> podlahové plochy na 1., 2. a 3. podlaží. Celkový počet je 24 bytů, 3 jsou bezbariérové pro vozíčkáře. Výše měsíčního nájemného je stanovena na 78,20 Kč/m <sup>2</sup> bez služeb, tj. bez nákladů na topení, vodu a elektrickou energii. Žádosti o byty a splnění podmínek žadatelem eviduje a přidělení bytu nájemníkovi schvaluje rada městyse. Žádosti o přidělení bytu jsou k dispozici v kanceláři úřadu Městyse v Dolním Bukovsku nebo na stránkách městyse <a href="http://www.dolnibukovsko.cz">www.dolnibukovsko.cz</a> . Byty jsou v současné době plně obsazeny. Cílem aktivity je vyčlenit finanční prostředky na údržbu a případnou rekonstrukci bytů ve správě městyse.

Realizátor:	Městys Dolní Bukovsko
Spolupracující subjekt:	---
Cílová skupina:	Sociálně slabí a senioři, matky s dětmi v krizové situaci z ORP Týn nad Vltavou
Předpokládané náklady:	1 mil. Kč
Předpokládané zdroje:	MMR, ostatní dotace, vlastní zdroje
Časový harmonogram:	2024
<b>Vznik podporovaného bydlení na území ORP Týn nad Vltavou</b>	
Popis aktivity:	Cílem aktivity je vybudování či koupě a rekonstrukce objektu za účelem vybudování (zřízení) sociálních bytů na území ORP, které jsou určeny především k zajištění bydlení pro osoby zdravotně postižené či sociálně slabé občany. Plánuje se vybudovat 10 – 15 sociálních bytů (Čihovice, Temelín, Týn nad Vltavou, Chrášťany, Dolní Bukovsko). Část bytů v Čihovicích a v Týně nad Vltavou je zrealizována. V dalších letech jsou plánovány realizace tohoto typu bydlení v Temelíně, Chrášťanech a Dolním Bukovsku. Domovy KLAS Chrášťany, o.p.s. provozují 10 sociálních bytů, na jejichž výstavbu získaly dotaci z EU. Byty jsou stále plně obsazeny a s klienty se pravidelně pracuje ve spolupráci se sociální pracovníci. Probíhá spolupráce s Centrem pomoci U sv. Františka v Bechyni - poradenství v oblasti hledání bydlení a se soc. odborem MěÚ Týn nad Vltavou.
Realizátor:	Sdružení POMOC, z. s., Město Týn nad Vltavou
Spolupracující subjekt:	Město Týn nad Vltavou
Cílová skupina:	Senioři, osoby zdravotně postižené, osoby sociálně znevýhodněné, osoby v bytové nouzi
Předpokládané náklady:	---
Předpokládané zdroje:	MMR, realizátor
Časový harmonogram:	2024

#### 4.5 OPATŘENÍ: Zachování a rozvoj služeb pro osoby ohrožené sociálním vyloučením

##### Popis výchozí situace:

Podle zákona o sociálních službách se sociálním vyloučením rozumí „vyčlenění osoby mimo běžný život společnosti a nemožnosti se do něj zapojit v důsledku nepříznivé sociální situace.“ Sociální vyloučení lze definovat jako proces, kdy jednotlivec nebo celá skupina je vytlačována na okraj společnosti a je jim omezen či ztížen přístup k příležitostem a zdrojům, které ostatním členům společnosti jsou dostupné. Mezi tyto zdroje je řazeno především zaměstnání, vzdělání, sociální ochrana, zdravotní péče, bydlení. Do skupiny sociálně vyloučených jsou velmi často nesprávně zahrnuty pouze osoby romského původu. Někteří jsou sociálně vyloučení, jiní nikoliv. Sociálně vyloučenými mohou být také například senioři nebo lidé s nejrůznějšími druhy onemocnění nebo postižení. Sociálně vyloučeným se může velice snadno stát kdokoli, stačí například ztráta zaměstnání nebo dlouhodobá nemoc.

Území ORP Týn nad Vltavou není přímo sociálně vyloučenou oblastí ani se zde nenacházejí velké skupiny osob sociálně vyloučených nebo sociálním vyloučením ohrožených. Nicméně je potřeba se zabývat jejich začleňováním do běžné společnosti a předcházím tak nežádoucích patologických jevů. Na území ORP Týn nad Vltavou se vyskytuje tato cílová skupina osob ohrožených sociálním vyloučením nebo osoby sociálně vyloučené v minimálním měřítku a většinou se soustřeďují do centra regionu, města Týn nad Vltavou.

Na začátku roku 2020 vznikla v krátkém čase potřeba postarat se o válečné uprchlíky, kteří do České republiky migrovali ve velkém počtu. O základní potřeby jako náhradní bydlení byla zajištěna téměř okamžitě, ale k další fázi sociálního začleňování těchto obyvatel dochází jen sporadicky. Zde je na místě cílená sociální práce a postupné začleňování těchto osob do běžného života a místní komunity. Na řešení této situace se podílelo více subjektů z ORP Týn nad Vltavou ve vzájemné kooperaci. Jedním z míst, kde tato práce probíhá je i Komunitní centrum Vltavotýnska.

##### AKTIVITY:

- Komunitní práce s osobami sociálně vyloučenými a osobami ohroženými sociálním vyloučením
- Podpora válečných uprchlíků
- Sociální práce s osobami ohrožených sociálním vyloučením nebo osob sociálně vyloučených

##### POPIS JEDNOTLIVÝCH AKTIVIT:

##### Komunitní práce s osobami sociálně vyloučenými a osobami ohroženými sociálním vyloučením

Popis aktivity:	Jednou z hlavních aktivit Komunitního centra je komunitní práce zaměřená na širokou veřejnost, motivaci a aktivizaci cílové skupiny, realizaci aktivit a programů k sociálnímu začleňování, individuální podporu členů cílové skupiny, spolupráci s poskytovateli sociálních služeb, úřady, dobrovolníky a obcemi Vltavotýnska. Především se realizují aktivity přispívající k řešení sociálních problémů komunity a jejích členů. Mezi aktivity cílené na návštěvníky a klienty komunitního centra patří přednášky, vzdělávací programy, workshopy, programy zaměřené na uplatnění na trhu práce, prevenci sociál. vyloučení, praktické dovednosti, besedy, veřejná projednávání, poradenství, psychologická pomoc aj.
-----------------	-------------------------------------------------------------------------------------------------------------------------------------------------------------------------------------------------------------------------------------------------------------------------------------------------------------------------------------------------------------------------------------------------------------------------------------------------------------------------------------------------------------------------------------------------------------------------------------------------------------------------------------------------------------------------------------------------------------------------

Realizátor:	Komunitní centrum Vltavotýnska
-------------	--------------------------------

Spolupracující subjekt:	MěÚ Týn nad Vltavou, NNO, Úřad práce České Budějovice, Kontaktní pracoviště Týn nad Vltavou
-------------------------	---------------------------------------------------------------------------------------------

Cílová skupina:	Osoby ohrožené sociálním vyloučením a osoby sociálně vyloučené
-----------------	----------------------------------------------------------------

Předpokládané náklady:	0,5 mil. Kč/rok
------------------------	-----------------

Předpokládané zdroje:	OP Z+, Jihočeský kraj, obce ORP
-----------------------	---------------------------------

Časový harmonogram:	2024
---------------------	------

##### Podpora válečných uprchlíků

Popis aktivity:	Náplní aktivity je vytváření podmínek pro co nejhladší začlenění velkého počtu lidí cizí státní příslušnosti, z nichž většinu tvoří ženy s dětmi, do co možná nejběžnějšího chodu života v obcích ORP. ORP Týn nad Vltavou disponuje škálou sociálních služeb, organizací, zaměstnavatelů a příležitostí, všechny strany však čelí bariérám, které integraci významně komplikují. Mezi nejvýraznější patří jazyková a kulturní bariéra. Nejčastěji se jedná o terénní práci s ukrajinskou komunitou nebo o spolupráci s veřejnými institucemi a občanskými iniciativami.
-----------------	--------------------------------------------------------------------------------------------------------------------------------------------------------------------------------------------------------------------------------------------------------------------------------------------------------------------------------------------------------------------------------------------------------------------------------------------------------------------------------------------------------------------------------------------------------------------------



	Soubor aktuálních informací zaštiťuje Městský úřad Týn nad Vltavou – odbor krizového řízení na webových stránkách www.tnv.cz, které fungují jako důležitý informační rozcestník.
Realizátor:	Obce ORP, NNO
Spolupracující subjekt:	Základní a mateřské školy, příslušné úřady
Cílová skupina:	Váleční uprchlíci
Předpokládané náklady:	---
Předpokládané zdroje:	MV ČR, Jihočeský kraj, obce ORP, nadace
Časový harmonogram:	2024

### **Sociální práce s osobami ohrožených sociálním vyloučením nebo osobami sociálně vyloučenými**

Popis aktivity:	Ve většině případů je situace této cílové skupiny řešena přes OSV Městského úřadu Týn nad Vltavou ve spolupráci s poskytovateli sociálních služeb nebo v rámci činnosti Komunitního centra Vltavotýnska. Ti, kteří mají zájem o zlepšení své životní situace, mají možnost se zapojit do běžného života s pomocí k tomu vyškolených odborníků. S některými jedinci již často žádná další sociální práce (začleňování) neprobíhá. Většinou je o ně materiálně přiměřeným způsobem postaráno, a zde jejich zájem končí, ale i o takové osoby je třeba se postarat i po např. duševní stránce, což napomůže předcházení vzniku možných patologických jevů negativně ovlivňujících následně místní komunitu.
Realizátor:	Obce ORP, NNO
Spolupracující subjekt:	Komunitní centrum Vltavotýnska
Cílová skupina:	Osoby ohrožené sociálním vyloučením, osoby bez přístřeší
Předpokládané náklady:	---
Předpokládané zdroje:	Jihočeský kraj, MPSV, obce ORP
Časový harmonogram:	2024